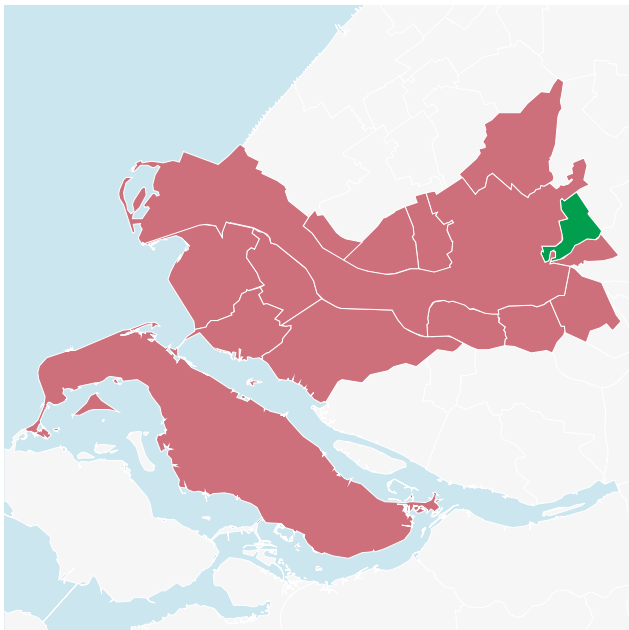


# Gezondheids- monitor Kinderen 2018

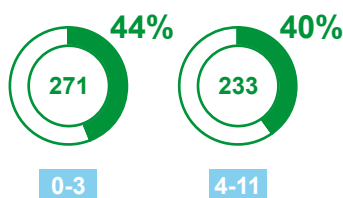
Hoe gaat het met de kinderen  
in Capelle aan den IJssel?



## Over het onderzoek

Dit vierluik gaat over de gezondheid en het welzijn van kinderen. Gegevens zijn verzameld met een vragenlijst. Van mei t/m juli 2018 vulden ouders deze in. Dit vierluik bevat slechts een deel van de resultaten. Soms is een trend in de tijd weergegeven, of is de gemeente vergeleken met het regionaal gemiddelde.

Bekijk alle uitkomsten en rapportages op  
[www.GezondheidinKaart.nl](http://www.GezondheidinKaart.nl)

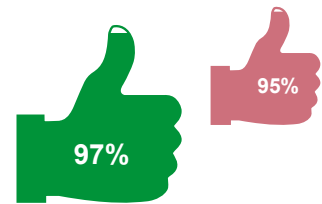


In de regio vulden 16.780 ouders de vragenlijst in. Dit is 39% van de uitgenodigde ouders.

## Gezondheid en ziekte

### Ervaren gezondheid

In de regio vindt 95% van de ouders de gezondheid van het kind, goed of heel goed. In Capelle aan den IJssel is dit 97%.

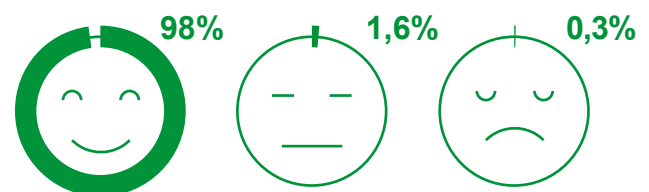


### Hoe voelde het kind zich in de afgelopen 3 maanden?

Enigszins tot heel vrolijk

Neutraal

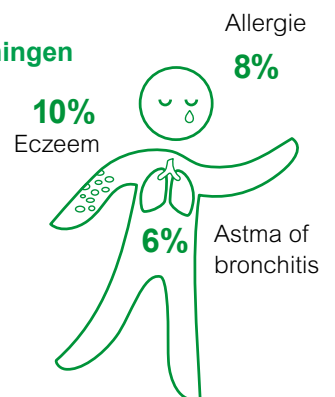
Enigszins tot heel somber



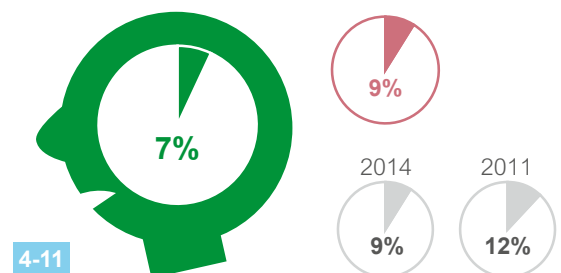
In de regio voelde 97% van de kinderen zich in de afgelopen 3 maanden enigszins tot heel vrolijk.

### Chronische aandoeningen

In Capelle aan den IJssel is 12% van de kinderen belemmerd bij het uitvoeren van dagelijkse bezigheden door een aandoening of ziekte. In de regio is dit 15%.



### Verhoogd risico op psychosociale problemen

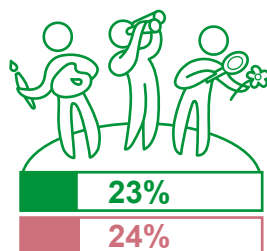
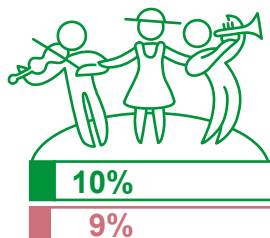


Psychosociale problemen kunnen bestaan uit: emotionele problemen, gedragsproblemen, hyperactiviteit of problemen met leeftijdsgenoten.

## Participatie

### Lid van een vereniging

Zang-, muziek- of toneelvereniging



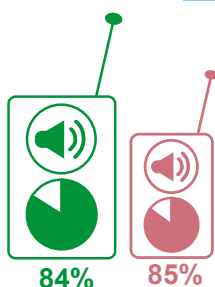
Andere vereniging (dan sport of zang)

4-11

## Gezonde leefomgeving

### Gehoorschade

4-11



Ouder neemt maatregelen om gehoorschade te voorkomen

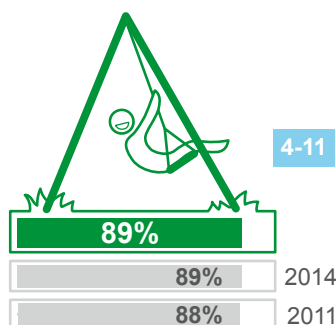


Gebruikt wel eens een koptelefoon of oortjes

- 26% heeft een maximum geluidniveau ingesteld
- 25% heeft een maximum tijd afgesproken voor het luisteren met koptelefoon
- 59% waarschuwt dat het kind het geluid niet te hard moet zetten.

### Kindvriendelijke buurt

Woonbuurt is (zeer / voldoende) geschikt voor kinderen in de basisschoolleeftijd



4-11

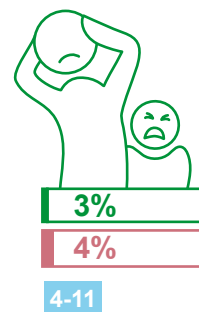
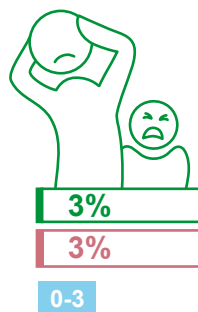
### Roekt in huis waar het kind bij is



4-11

## Zorg en voorzieningen

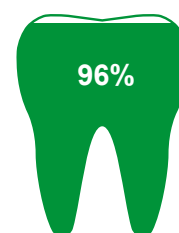
### Steun bij de opvoeding



Ontvangt onvoldoende steun bij opvoeding

### Tandartsbezoek

Eén keer per jaar of vaker voor controle naar de tandarts



4-11

### Behoefte aan deskundige hulp / advies over kind



0-3

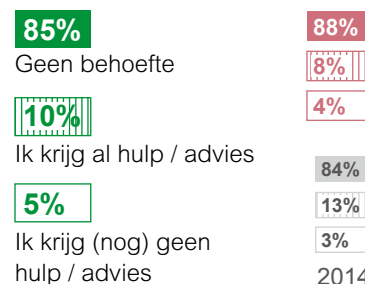


Ik krijg al hulp / advies

Ik krijg (nog) geen hulp / advies



4-11

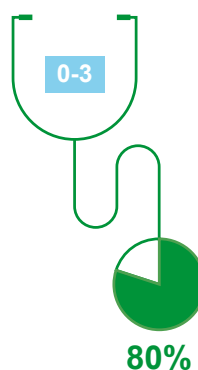


Ik krijg al hulp / advies

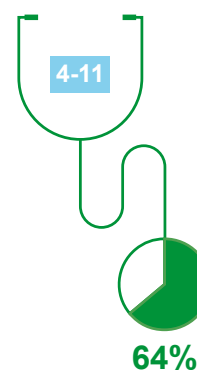
Ik krijg (nog) geen hulp / advies

### Huisartsbezoek

In afgelopen jaar bij de huisarts geweest



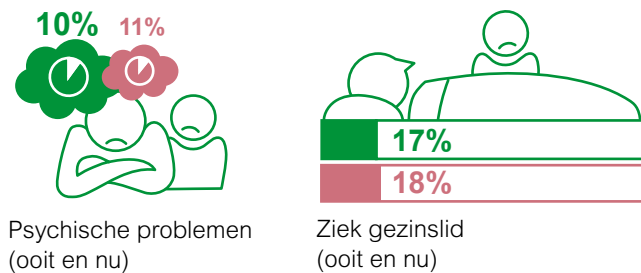
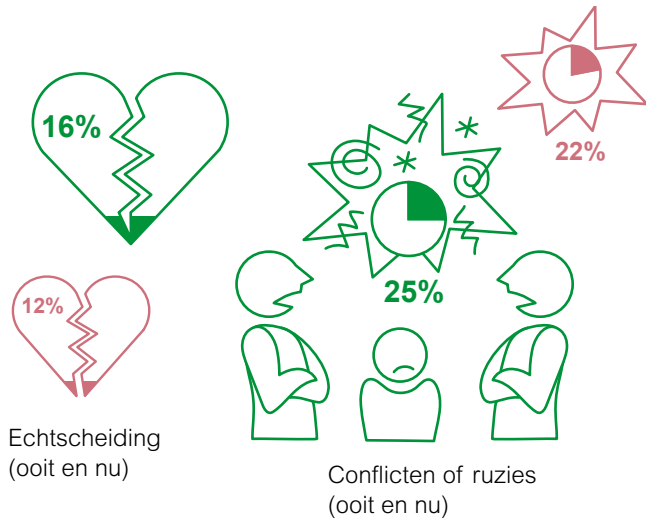
2014



2014

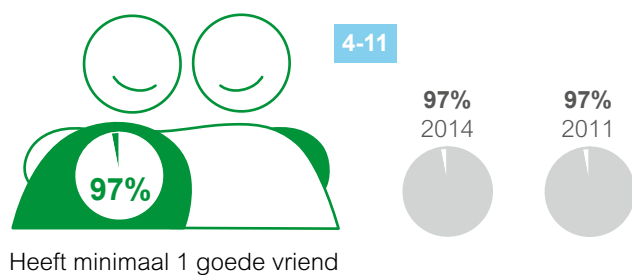
## Sociale omgeving

### Ingrijpende gebeurtenissen in het gezin

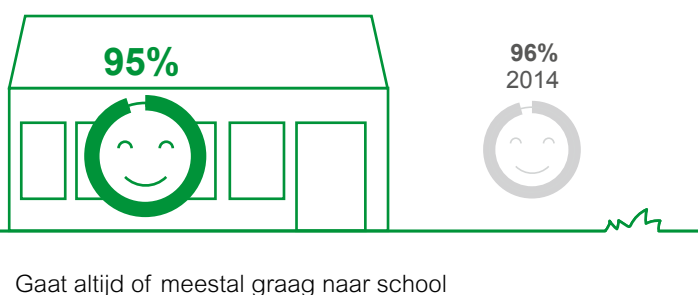


### Vriendschap

In de regio heeft 96% van de kinderen minimaal 1 goede vriend.

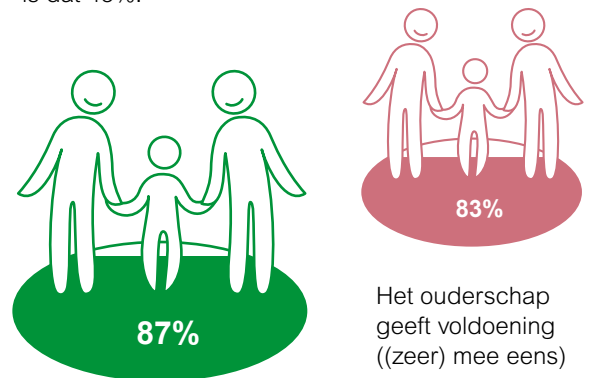


### Plezier op school

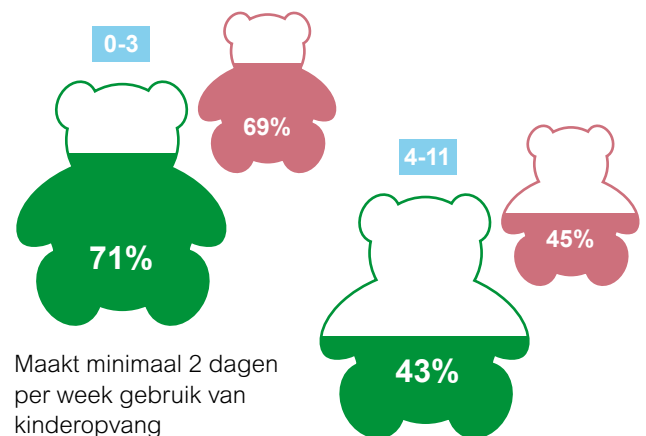


### Ouderschap

In de regio ervaart 49% van de ouders met een kind van 0 tot en met 3 jaar de opvoeding (zeer) makkelijk. Onder ouders met een kind van 4 tot en met 11 jaar is dat 43%.



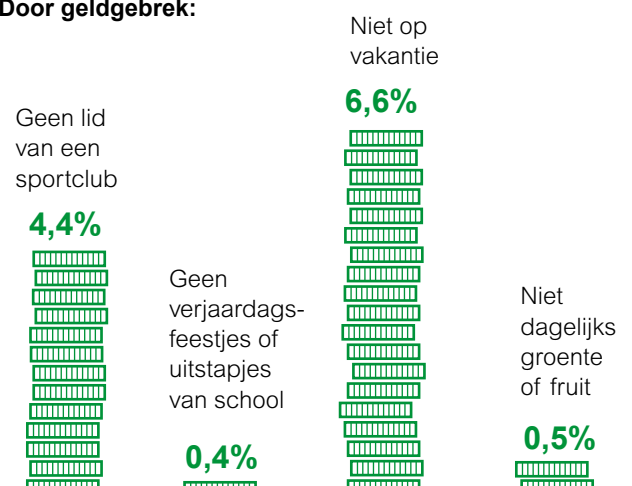
### Kinderopvang



### Geldgebrek

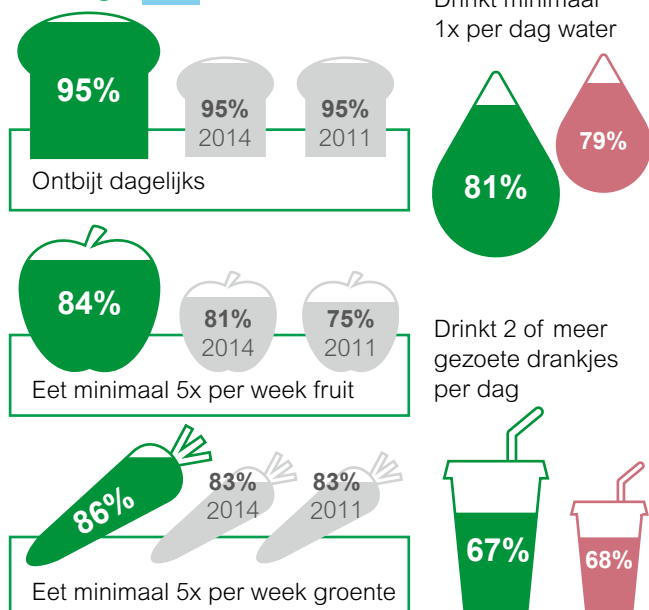
In de regio geeft 9% van de ouders aan in het afgelopen jaar moeite te hebben gehad om financieel rond te komen. In Capelle aan den IJssel is dit 12%.

### Door geldgebrek:

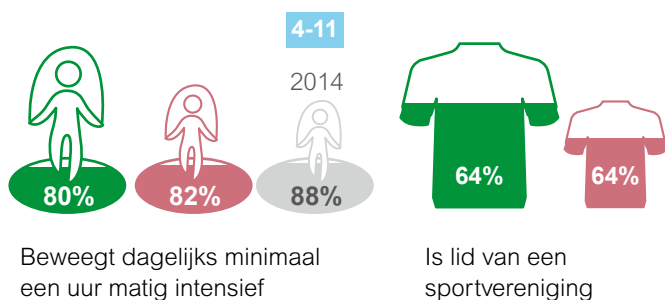


## Leefstijl

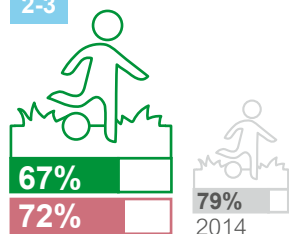
### Voeding 4-11



### Sport en buitenspelen

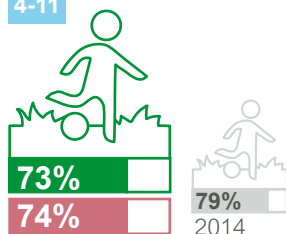


2-3



Speelt meestal minstens 1 uur per dag buiten

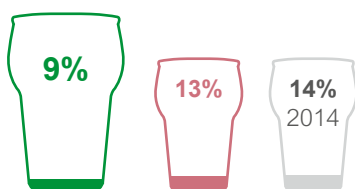
4-11



Landelijke adviezen: De Gezondheidsraad raadt aan dat kinderen minimaal 1 uur per dag bewegen en 3 keer per week spier- en botversterkende activiteiten uitvoeren. Het Oogfonds adviseert alle kinderen twee uur per dag naar buiten om bijziendheid te voorkomen!

### Mening van ouders over alcoholgebruik

Accepteert het af  
en toe drinken van  
een glas alcohol  
door kinderen  
jonger dan 18 jaar.



## De regio kort samengevat

### Ervaren gezondheid en psychisch welbevinden stabiel

De meeste ouders vinden de gezondheid van hun kind heel goed of goed. Dit percentage is sinds 2011 stabiel. Ook de omvang van psychosociale problemen lijkt onveranderd. Eén op de 10 kinderen heeft een hoog risico op psychosociale problemen.

### Minder ouders met moeite om rond te komen

Ouders die een tekort hebben aan financiële middelen, sparen geld uit door niet op vakantie te gaan of geen lid te worden van een sport- of andere club.

### Minder vaak buitenspelen

Kinderen in de basisschoolleeftijd spelen minder vaak buiten dan in 2014. Ook zijn ze minder vaak lid van een sportvereniging.

### Minder ouders roken in huis

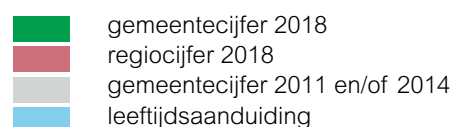
In de regio wordt minder vaak in huis gerookt waar een kind bij is. Vergeleken met 2014 is dat percentage gehalveerd.

### Wat valt op in Capelle aan den IJssel?

De resultaten van Capelle komen voor het grootste deel overeen met de regio. De kinderen maken iets vaker een echtscheiding mee. Gunstig is het hogere percentage ouders dat aangeeft voldoening in het ouderschap te ervaren. Ten opzichte van 2014 zijn peuters vaker gaan ontbijten, hebben minder kinderen eczeem. Ook gunstig is dat minder ouders het roken onder de 18 jaar accepteren. Een ongunstig trend is dat de kinderen minder vaak bewegen dan in 2014.

### Leeswijzer

Het regiocijfer is het gemiddelde van de regio zonder Rotterdam. Als er geen leeftijd is vermeld, gaat het om de totale groep kinderen van 0 t/m 11 jaar. De Gezondheidsmonitor Kinderen is ook uitgevoerd in 2014 (0 t/m 11 jaar) en 2011 (4 t/m 11 jaar).



## Colofon

Bron: Gezondheidsmonitor Kinderen 2018  
Opdrachtgever: GGD Rotterdam-Rijnmond  
Uitvoering: OBI, gemeente Rotterdam  
Vragen: gezondheidsmirror@rotterdam.nl  
Vormgeving: Awareness+zootz  
Datum uitgave: oktober 2018