

# **Gezondheidsenquête 2008**

## **De gezondheid van volwassenen in Vlaardingen**

**Januari 2010**  
**GGD Rotterdam-Rijnmond**

Berdi Christiaanse  
Gea Schouten  
Bianca Stam  
Johan van Veelen



## **Voorwoord**

In dit rapport vindt u de resultaten van de gezondheidsenquête 2008. Dit onderzoek wordt één keer per vier jaar door de GGD Rotterdam-Rijnmond uitgevoerd. Inwoners van 16 jaar en ouder zijn benaderd voor deelname aan het onderzoek. Het onderzoek heeft plaats gevonden in alle tien de gemeenten die deel uitmaken van het werkgebied van de GGD Rotterdam-Rijnmond: Albrandswaard, Barendrecht, Capelle aan den IJssel, Krimpen aan den IJssel, Lansingerland, Maassluis, Ridderkerk, Rotterdam, Schiedam en Vlaardingen. In de vragenlijst stonden vragen die met de gezondheid te maken hebben. Zo zijn er vragen opgenomen over lichamelijke gezondheid, bewegen, roken, alcoholgebruik, mantelzorg, sociale contacten en de woonomgeving.

Dit rapport geeft een beeld van de gezondheidssituatie van de inwoners van Vlaardingen en biedt u daarmee informatie voor uw lokaal gezondheidsbeleid.

Naast deze rapporten is ook een naslagwerk gemaakt. In dit naslagwerk, 'Onderzoeksmethode gezondheidsenquête 2008 en gezondheid in relatie tot achtergrondkenmerken', wordt dieper ingegaan op de gebruikte onderzoeksmethodiek. Tevens wordt in bovengenoemde rapportage de relatie van de uitkomstmaten met diverse achtergrondvariabelen, zoals leeftijd, geslacht, etnische herkomst en opleiding weergegeven. De belangrijkste uitkomsten van deze analyses zijn vermeld in de voor u liggende rapportage.

In dit rapport staan resultaten op gemeenteniveau. Een rapport met de resultaten op wijkniveau zal in de loop van dit jaar worden aangeboden. Later dit jaar informeert de GGD u met een rapportage Jeugdmonitor over de gezondheidssituatie van de jeugd in uw gemeente. We zullen de gegevens van zowel de jeugd als de volwassenen verwerken in een kernboodschappenrapport. In dit rapport, dat u februari van 2010 kunt verwachten, zullen we tevens aanbevelingen voor toekomst volksgezondheidsbeleid formuleren.

Ik hoop dat het rapport voldoet aan uw verwachtingen en dat de resultaten een handreiking kunnen bieden voor het ontwikkelen van het gezondheidsbeleid van uw gemeente.

Mw. Prof. Dr. M.C.H. Donker  
Algemeen directeur



## Inhoudsopgave

Voorwoord .....	3
Inhoudsopgave .....	5
1 Onderzoeksmethode .....	7
1.1 Opzet van het onderzoek .....	7
1.2 Steekproef .....	7
1.3 Respons en representativiteit .....	7
1.4 Data-analyse .....	8
2 Bevolkingssamenstelling .....	10
2.1 Aantal inwoners en leeftijdsopbouw .....	10
2.2 Etnische herkomst .....	10
2.3 Huishoudsamenstelling .....	10
2.4 Opleidingsniveau .....	11
2.5 Werk en uitkering .....	11
3 Lichamelijke gezondheid en psychisch welbevinden .....	12
3.1 Ervaren gezondheid .....	12
3.2 Chronische ziekten en aandoeningen .....	12
3.3 Beperkingen lichamelijk functioneren .....	15
3.4 Psychisch welbevinden en medicatie voor angst, depressie, spanning en stress .....	17
3.5 Eenzaamheid .....	18
4 Leefstijl .....	20
4.1 Manier van leven en regie over eigen leven .....	20
4.2 Overgewicht en obesitas .....	21
4.3 Lichaamsbeweging .....	22
4.4 Roken .....	27
4.5 Alcoholgebruik en alcoholafhankelijkheid .....	27
4.6 Drugs .....	29
4.7 Seksueel risicogedrag .....	31
4.8 Gehoorproblemen .....	32
5 Zorggebruik .....	33
5.1 Contact met huisarts .....	33
5.2 Contact met medisch specialist .....	33
5.3 Contact met overige zorgverleners en instellingen .....	34
5.4 Mantelzorg geven .....	36
5.5 Zorg en hulp voor ouderen .....	36
6 Woonomgeving .....	38
6.1 Tevredenheid woning en woonomgeving .....	38
6.2 Milieuproblemen in de buurt .....	39
6.3 Geluidshinder .....	40
6.4 Sociale cohesie .....	42
6.5 Veiligheidsgevoelens .....	43
6.6 Groenbeleving .....	43
6.7 Ventilatie in de woning .....	45
7 Problemen en moeilijkheden .....	47
7.1 Ervaren problemen .....	47
7.2 Huiselijk geweld .....	49
8 Literatuur .....	50



# 1 Onderzoeksmethode

## 1.1 Opzet van het onderzoek

In de Wet Publieke Gezondheid (WPG) zijn de taken en verantwoordelijkheden van gemeenten op het gebied van volksgezondheid vastgelegd. Eén van de taken van gemeenten is het verwerven van inzicht in de gezondheidssituatie van de lokale bevolking. Het doel van deze gezondheidsenquête was dan ook het verkrijgen van inzicht in de gezondheid en determinanten van de gezondheid van inwoners van 16 jaar en ouder uit Vlaardingen.

De enquête bestond uit een schriftelijke vragenlijst. De mensen uit de steekproef ontvingen eerst een drietalige aankondigingskaart. Een week later ontvingen zij de vragenlijst (met retourenvelop en een begeleidende brief). Drie weken later werd aan de mensen die niet gereageerd hadden een herinneringskaart verstuurd. Nog eens vier weken later ontvingen mensen die nog altijd niet gereageerd hadden wederom een vragenlijst. Tevens werd de mogelijkheid geboden om de vragenlijst via internet in te vullen. Mensen die aangaven moeite te hebben met het invullen van de vragenlijst konden hulp krijgen bij het invullen. Bij het opstellen van de vragenlijst is waar mogelijk en relevant gebruik gemaakt van standaarden die in het kader van het project 'Lokale en Nationale Monitor Volksgezondheid' zijn vastgesteld. Er is een vragenlijst ontwikkeld voor respondenten van 16 tot 55 jaar en één voor respondenten van 55 jaar en ouder. Meer informatie over de opzet van het onderzoek is te lezen in de rapportage 'Onderzoeksmethode gezondheidsenquête 2008 en gezondheid in relatie tot achtergrondkenmerken'.

## 1.2 Steekproef

GGD Rotterdam-Rijnmond heeft de steekproef getrokken uit het register van de Gemeentelijke Basisadministratie (GBA). Gemeenten werd gevraagd om begin januari een actueel bestand te leveren van inwoners die op 01-02-2008 een leeftijd hadden van 16 jaar en ouder. Voor 16 tot 24-jarigen, de 24 tot 55-jarigen en voor 55-plussers zijn aparte steekproeven getrokken. Om op wijkniveau uitspraken te kunnen doen, zijn per wijk voor deze 3 leeftijdsgroepen steekproeven getrokken. In Vlaardingen zijn 1.199 inwoners van 16 tot 24 jaar, 1.082 inwoners van 24 tot 55 jaar en 1.016 inwoners van 55 jaar en ouder aangeschreven.

## 1.3 Respons en representativiteit

Voor de gezondheidsenquête 2008 zijn 3.297 mensen uit Vlaardingen aangeschreven. In totaal hebben 1.793 mensen een ingevulde en bruikbare enquête teruggestuurd. De bruto respons is 54%. Vijfenzestig personen zijn ten onrechte aangeschreven en behoren tot de oneigenlijke non-respons. Van hen woonden 36 personen in een instelling, bij 21 personen kon de vragenlijst niet worden bezorgd, vijf personen verbleven langdurig in het buitenland, twee vragenlijsten zijn retour gestuurd zonder opgaaf van reden en één persoon was overleden. Rekening houdend met de oneigenlijke non-respons wordt de netto respons 56%. Vrouwen en 55-plussers deden vaker mee aan het onderzoek. De deelname aan de gezondheidsenquête was in de wijk Westwijk het laagst (53%) en in de wijk Holy Noord het hoogst (61%).

Tabel 1.3.1 Bruto en netto respons

	n	%
Bruto steekproef	3.297	
Bruto respons	1.794	54,4
Oneigenlijke non-respons	65	2,0
Netto steekproef	3.232	
Netto respons (totaal)	1.794	55,5
Schriftelijk	1.560	48,3
Internet	233	7,2

Tabel 1.3.2 Netto respons naar achtergrondkenmerken

	Netto steekproef	Netto respons	Netto respons
	n	n	%
<b>Geslacht</b>			
Man	1.602	831	51,9
Vrouw	1.630	963	59,1
<b>Leeftijd</b>			
16 - 24 jaar	1.181	546	46,2
24 - 55 jaar	1.066	575	53,9
55 jaar en ouder	985	673	68,3
<b>Wijk</b>			
Centrum en Vettenoordsepolder	545	292	3,6
Westwijk	542	290	53,5
Oostwijk	536	303	56,5
Ambacht	541	295	54,5
Holy Zuid	526	289	54,9
Holy Noord	542	325	60,0

Met betrekking tot het aandeel mannen en vrouwen is de onderzoekspopulatie representatief voor de bevolking. Door een oververtegenwoordiging in de steekproef van 16 tot 24-jarigen en een ondervertegenwoordiging in de steekproef van 24 tot 55-jarigen is de onderzoekspopulatie niet representatief voor de leeftijdsopbouw van de inwoners van Vlaardingen. Door een evenredige steekproeftrekking over de wijken is de onderzoekspopulatie ook niet representatief voor de gehele bevolking van Vlaardingen.

Tabel 1.3.3 Representativiteit naar achtergrondkenmerken van de totale bevolking (januari 2008), de netto steekproef (n=3.232) en de respondenten van de gezondheidsenquête 2008 (n=1.793)

Achtergrondkenmerken	Totale bevolking <sup>1</sup>		Netto steekproef		Respondenten
	n	%	n	%	%
<b>Geslacht</b>					
Man	28.127	48,0	1.602	49,6	46,3
Vrouw	30.477	52,0	1.630	50,4	53,7
<b>Leeftijd</b>					
16 - 24 jaar	6.268	10,7	1.181	36,5	30,4
24 - 55 jaar	29.823	50,9	1.066	33,0	33,9
55 jaar en ouder	22.513	38,4	985	30,5	35,7
<b>Wijk</b>					
Centrum en Vettenoordsepolder	13.337	22,8	545	16,9	16,2
Westwijk	10.188	17,4	542	16,8	16,0
Oostwijk	5.369	9,2	536	16,6	16,9
Ambacht	9.715	16,6	541	16,7	16,3
Holy Zuid	8.555	14,6	526	16,3	16,0
Holy Noord	11.429	19,5	542	16,8	18,5

<sup>1</sup> Totale bevolking van 16 jaar en ouder. Bron: GBA 2008.

## 1.4 Data-analyse

De analyses zijn uitgevoerd met het statistische programma SPSS 15.0 (voor Windows). Door een oververtegenwoordiging van jongeren in de steekproeftrekking en de wijkophoging is de onderzoekspopulatie niet representatief voor de algemene bevolking van Vlaardingen. Om deze reden is bij de analyses gebruik gemaakt van weging. Door te wegen is de steekproef vergelijkbaar gemaakt met de werkelijke bevolkingsopbouw en kunnen er uitspraken gedaan worden over de Vlaardingse bevolking van 16 jaar en ouder. Er is voor Vlaardingen een weging uitgevoerd op een combinatie van de kenmerken leeftijd en geslacht.

De resultaten van Vlaardingen zijn vergeleken met het gemiddelde van de andere acht regiogemeenten. Er wordt alleen gesproken over een verschil (hoger / lager) als er sprake is van een statistisch significant verschil. Significante verschillen zijn in de tabellen vetgedrukt. Met een asterix (\*) wordt in de tabellen aangegeven of er na correctie voor leeftijd en geslacht ook een statistisch significant verschil is. Wanneer een percentage in een tabel vetgedrukt is en er staat een asterix bij, dan wijkt dit percentage af van de andere acht regiogemeenten en dan is dit verschil niet te verklaren door verschillen in geslachts- en

leeftijdverdeling tussen de gemeenten. Mogelijk is dit verschil dan wel te verklaren doordat de populaties verschillen in etnische samenstelling of sociaal economische status.

Wanneer een percentage vetgedrukt is en er staat geen asterix bij, dan wijkt dit percentage ook af van de andere acht regiogemeenten, maar dan is dit verschil te verklaren door verschillen in leeftijd en geslacht. Het kan ook voorkomen dat een percentage niet is vetgedrukt, maar dat er toch een asterix bij het percentage staat. In deze gevallen bestaat er alleen een verschil tussen de gemeente en de andere acht gemeenten wanneer er gecorrigeerd is voor leeftijd en geslacht. Dit houdt in dat als de geslachts- en leeftijdsverdeling in Vlaardingen gelijk zou zijn aan die van de andere regiogemeenten, het percentage wel verschillend zou zijn.

In de meeste tabellen staan ook 95% betrouwbaarheidsintervallen (95% BI). Dit betrouwbaarheidsinterval is een interval rond de schatter (het genoemde percentage), berekend uit de steekproefgegevens, waarvan we met 95% zekerheid kunnen zeggen dat de werkelijke waarde van deze schatter tussen deze uitersten ligt. Met andere woorden; het percentage is met behulp van steekproef gegevens geschat en we kunnen met een zekerheid van 95% zeggen dat de echte waarde van deze schatting in dit interval ligt.

In de tabellen zijn ook de resultaten van Rotterdam opgenomen, maar er is niet getoetst of er een verschil is tussen de stad Rotterdam en de regiogemeenten. De verwachting is dat in de meeste gevallen er verschillen zullen zijn tussen de stad Rotterdam en de regiogemeenten en dat Rotterdam er in de meeste gevallen ongunstig uit zal komen. Daar waar mogelijk, is een vergelijking gemaakt met de enquête uit 2005 en met landelijke cijfers. De percentages van de enquête 2005 kunnen echter wel iets afwijken van de in dit rapport gerapporteerde cijfers; bij de vergelijking gaat het over de groep van 18 tot 95 jaar en dus niet over de groep van 16 jaar en ouder.

Daarnaast worden de belangrijkste uitkomsten over relaties tussen de uitkomstmaten en diverse achtergrondvariabelen, zoals leeftijd, geslacht, etnische herkomst en opleiding genoemd. Op deze manier kunnen risicogroepen geïdentificeerd worden. De relaties zijn bekeken binnen de totale onderzoeksgroep uit de gehele GGD-regio en worden in deze rapportage puntsgewijs weergegeven.

**In onderstaand fictief voorbeeld wordt nog eens verduidelijkt hoe statistisch significante verschillen in de tabellen worden weergegeven:**

In de gemeente Jongerman wonen relatief veel jongeren en mannen en in de gemeente Oudervrouw juist veel ouderen en meer vrouwen.

Voorbeeldtabel voor verduidelijking significante verschillen gecorrigeerd en ongecorrigeerd

	Belemmeringen in het dagelijks leven		Ooit drugs gebruikt	Minimaal 1 chronische aandoening
	n <sup>1</sup>	% <sup>2</sup>	% <sup>2</sup>	% <sup>2</sup>
<b>Totaal</b>	1.800	25,9	42,4	43,4
Jongerman	1.000	20,1	44,1	35,3
Oudervrouw	800	<b>30,8*</b>	39,3*	<b>57,1</b>

<sup>1</sup> Aantal respondenten in de enquête.

<sup>2</sup> Gewogen percentage, vetgedrukte percentages wijken significant af van de gemeente Jongerman.

\* Verschilt significant van de gemeente Jongerman en na correctie voor leeftijd en geslacht.

Bovenstaande tabel toont dat in de gemeente Oudervrouw belemmeringen in het dagelijks leven vaker voorkomen dan in Jongerman. Dit geldt als geen rekening wordt gehouden met eventuele populatieverschillen (**vet**), maar ook als gecorrigeerd wordt voor het verschil in leeftijdsopbouw van beide gemeenten (\*). Dus ook als de beide gemeenten precies dezelfde bevolkingssamenstelling zouden hebben dan komen belemmeringen in het dagelijks leven vaker voor in Oudervrouw.

Het verschil tussen beide gemeenten in drugsgebruik is niet significant als de percentages uit de steekproef worden vergeleken, maar wel significant indien er wordt gecorrigeerd voor leeftijd en geslacht. Drugs is blijkbaar niet iets wat vooral door jongeren en / of mannen wordt gebruikt anders zou het verschil ongecorrigeerd voor leeftijd en geslacht juist ook significant zijn (dus ook **vet**).

Het percentage inwoners met minimaal 1 chronische aandoening is in Oudervrouw hoger dan in Jongerman. Omdat het verschil wegvalt als gecorrigeerd wordt voor leeftijd en geslacht, kun je de conclusie trekken dat verschil dus wordt verklaard doordat de gemeente Oudervrouw meer oudere vrouwen in haar populatie heeft, en chronische aandoeningen vaker voorkomen bij ouderen en/of vrouwen.

## 2 Bevolkingssamenstelling

### 2.1 Aantal inwoners en leeftijdsopbouw

In Vlaardingen wonen 58.604 mensen van 16 jaar en ouder. Het aandeel 75-plussers is in Vlaardingen iets hoger dan in de andere regiogemeenten, Rotterdam en Nederland.

Tabel 2.1.1 Inwoners van 16 jaar en ouder in Vlaardingen, de regiogemeenten, Rotterdam en Nederland, opgesplitst naar leeftijdsgroep

	Vlaardingen <sup>1</sup>		Regiogemeenten <sup>1</sup>	Rotterdam <sup>1</sup>	Nederland <sup>2</sup>
	n	%	%	%	%
16 - 35 jaar	15.713	26,8	26,7	34,4	28,6
35 - 55 jaar	20.378	34,8	37,9	34,4	37,5
55 - 75 jaar	15.918	27,2	26,4	22,1	25,6
75 jaar en ouder	6.595	11,3	9,0	9,1	8,3

<sup>1</sup> Bron: GBA januari 2008.

<sup>2</sup> Bron: CBS Statline, 1 januari 2008.

### 2.2 Etnische herkomst

Vlaardingen heeft in vergelijking met de regiogemeenten ongeveer evenveel allochtone inwoners. Ruim tweederde van de allochtone inwoners van Vlaardingen heeft een niet-westerse achtergrond.

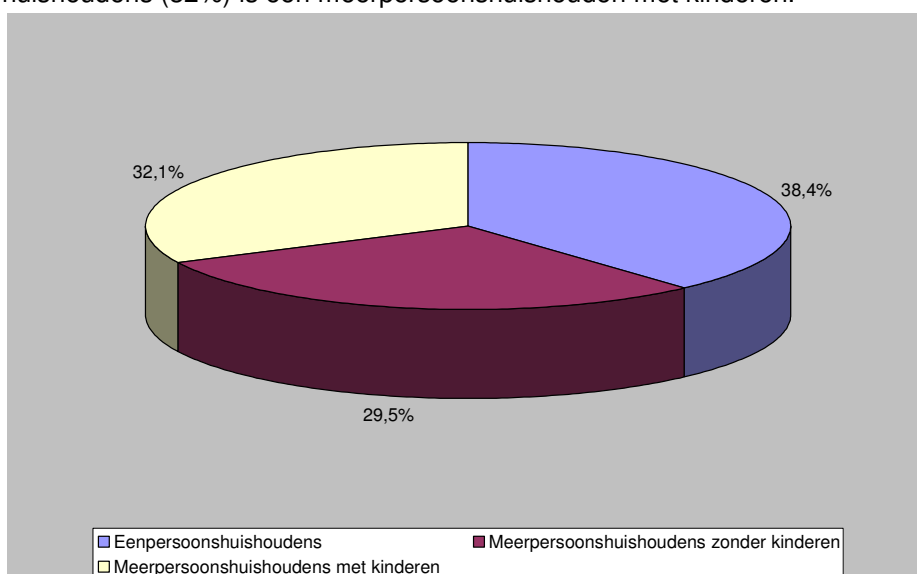
Tabel 2.2.1 Herkomst van de inwoners van Vlaardingen, de regiogemeenten, Rotterdam en Nederland

	Vlaardingen		Regiogemeenten		Rotterdam		Nederland	
	n	%	n	%	n	%	n	%
Totale bevolking	70.860		432.545		582.951		16.405.399	
Autochtoon	53.861	76,0	337.385	78,0	313.628	53,8	13.189.941	80,4
Allochtoon	16.999	24,0	95.160	22,0	269.323	46,2	3.215.458	19,6

Bron: CBS Statline, 1 januari 2008.

### 2.3 Huishoudsamenstelling

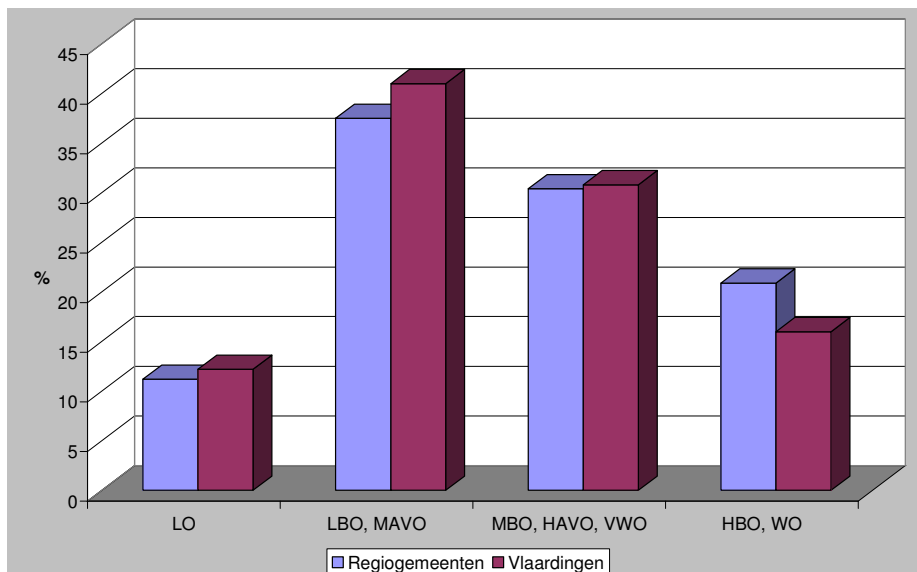
Het percentage eenpersoonshuishoudens in Vlaardingen is 38%; dit is hoger dan gemiddeld in de regio (32%) en in Nederland (35%), maar lager dan in Rotterdam (47%) (CBS 2007). Eenderde van de huishoudens (32%) is een meerpersoonshuishouden met kinderen.



Figuur 2.3.1 Huishoudsamenstelling in Vlaardingen (Bron: CBS Statline, 1 januari 2007)

## 2.4 Opleidingsniveau

In Vlaardingen is het aandeel mensen met een MAVO of LBO opleiding hoger dan in de andere regiogemeenten, terwijl er minder mensen wonen met een hoge opleiding.



Figuur 2.4.1 Opleidingsniveau van inwoners vanaf 16 jaar in Vlaardingen en de acht regiogemeenten

## 2.5 Werk en uitkering

In Vlaardingen heeft 57,6% van de bevolking van 16 jaar en ouder een betaalde werkkring, 2,6% is arbeidsongeschikt en 2,7% is werkloos. Er wonen in Vlaardingen minder mensen met een betaalde werkkring en meer werklozen dan in de andere regiogemeenten. Er is geen verschil in het percentage inwoners dat arbeidsongeschikt is.

Tabel 2.5.1 Percentage inwoners van 16 jaar en ouder dat een betaalde werkkring heeft, arbeidsongeschikt, of werkloos is

	Betaalde werkkring <sup>1</sup>	Arbeidsongeschikt <sup>1</sup>	Werkloos <sup>1</sup>
	%	%	%
<b>Totaal</b>	59,4	3,8	2,3
Totaal regiogemeenten	61,5	3,1	1,7
Rotterdam	57,8	4,3	2,8
<b>Regiogemeenten</b>			
Albrandswaard	67,6*	2,7	0,9
Barendrecht	67,9*	3,1	0,7
Capelle aan den IJssel	62,4	3,5	2,3
Krimpen aan den IJssel	56,5	3,8	0,7
Lansingerland	67,9*	1,3*	1,4
Maassluis	58,1*	2,7	1,3
Ridderkerk	56,5	3,2	1,5
Schiedam	61,4	4,3*	1,9
Vlaardingen	57,6*	2,6	2,7*

<sup>1</sup> Gewogen percentage, vetgedrukte percentages wijken significant af van de andere acht regiogemeenten.

\* Verschilt significant van de andere acht regiogemeenten na correctie voor leeftijd en geslacht.

## 3 Lichamelijke gezondheid en psychisch welbevinden

### 3.1 Ervaren gezondheid

Ervaren gezondheid is het oordeel van de respondent over zijn of haar eigen gezondheid. In dit oordeel kan de respondent van alles meenemen: lichamelijke en geestelijke gezondheid, ziekten en aandoeningen, leefstijl, gezondheid van mensen in zijn omgeving (als vergelijking), leefomgeving enzovoorts. De ervaren gezondheid van de respondenten is nagevraagd met de volgende vraag: 'Hoe zou u over het algemeen uw gezondheid noemen?'. Deze vraag kon beantwoord worden met 'uitstekend', 'zeer goed', 'goed', 'matig' en 'slecht'. Aan de hand van de antwoorden die gegeven zijn, hebben we de respondenten in twee groepen opgedeeld, namelijk: mensen die hun gezondheid als 'uitstekend' tot 'goed' ervaren en mensen die hun gezondheid als 'matig' of 'slecht' ervaren.

In Vlaardingen ervaart 16,3% van de inwoners van 16 jaar en ouder zijn gezondheid als matig of slecht. In vergelijking met de andere acht regiogemeenten ervaren meer inwoners hun gezondheid als matig of slecht. Dit verschil is echter te verklaren door verschillen in geslachts- en leeftijdsopbouw, wanneer hiervoor gecorrigeerd wordt, is het verschil niet meer aanwezig. Ten opzichte van 2005 is het aantal mensen dat hun gezondheid als matig of slecht ervaart gelijk gebleven. Landelijke vergelijkingscijfers ontbreken, omdat door het CBS de ervaren gezondheid op een andere manier is gemeten. Wel blijkt uit de cijfers van het CBS dat in de periode 2004 tot 2007 de inwoners van de regio Rotterdam-Rijnmond zich minder gezond voelden dan het landelijk gemiddelde (Giesbers 2008).

#### *Groepen die vaker een matig of slechte gezondheid ervaren*

- Vrouwen (19,1%)
- Mensen van 35 jaar en ouder (13,3% - 46,8%)
- Allochtonen (17,3% - 38%)
- Middelbaar en laag opgeleiden (34,4% - 9,9%)
- Mensen met enige of grote moeite met rondkomen (14,3% en 39,8%)

*Tabel 3.1.1 Percentage inwoners van 16 jaar en ouder met een matig of slecht ervaren gezondheid*

	n <sup>1</sup>	% <sup>2</sup>	95% BI <sup>3</sup>
<b>Totaal</b>	14.157	16,8	16,1 - 17,6
Totaal regiogemeenten	8.256	14,2	13,4 - 15,1
Rotterdam	5.901	18,7	17,6 - 19,9
<b>Regiogemeenten</b>			
Albrandswaard	269	<b>10,1</b>	7,2 - 14,0
Barendrecht	494	<b>10,7*</b>	8,4 - 13,5
Capelle aan den IJssel	735	13,6	11,2 - 16,4
Krimpen aan den IJssel	356	13,0	10,0 - 16,8
Lansingerland	581	<b>10,4*</b>	8,1 - 13,4
Maassluis	1.757	12,5	11,0 - 14,3
Ridderkerk	583	16,0	13,4 - 19,0
Schiedam	1.693	<b>18,5*</b>	16,4 - 20,8
Vlaardingen	1.788	<b>16,3</b>	14,5 - 18,4

<sup>1</sup> Aantal respondenten in de enquête.

<sup>2</sup> Gewogen percentage, vetgedrukte percentages wijken significant af van de andere acht regiogemeenten.

<sup>3</sup> 95% betrouwbaarheidsinterval.

\* Verschilt significant van de andere acht regiogemeenten na correctie voor leeftijd en geslacht.

### 3.2 Chronische ziekten en aandoeningen

In de vragenlijst hebben respondenten aangegeven welke van de ziekten en aandoeningen (23 stuks) ze in de afgelopen 12 maanden hebben gehad en of deze zijn vastgesteld door een arts. In Vlaardingen heeft 58,4% van de inwoners minimaal 1 ziekte of aandoening. Dit percentage is vergelijkbaar met de andere regiogemeenten.

In de regio Rotterdam-Rijnmond wonen meer vrouwen dan mannen met minimaal 1 ziekte of aandoening. Het aandeel mensen met minstens 1 ziekte of aandoening neemt toe met de leeftijd. Turken hebben vaker een ziekte of aandoening dan autochtonen. Hoe lager de opleiding en hoe meer moeite mensen hebben om rond te komen van hun inkomen, hoe groter de kans is dat zij minstens 1 ziekte of aandoening hebben.

Tabel 3.2.1 Percentage inwoners van 16 jaar en ouder met minimaal 1 ziekte of aandoening

	n <sup>1</sup>	% <sup>2</sup>	95% BI <sup>3</sup>
<b>Totaal</b>	13.863	57,3	56,3 - 58,3
Totaal regiogemeenten	8.073	57,0	55,7 - 58,3
Rotterdam	5.790	57,5	56,0 - 59,0
<b>Regiogemeenten</b>			
Albrandswaard	259	54,9	48,2 - 61,3
Barendrecht	484	<b>50,6*</b>	45,9 - 55,3
Capelle aan den IJssel	721	59,4	55,6 - 63,0
Krimpen aan den IJssel	352	55,6	50,3 - 60,7
Lansingerland	571	<b>50,5*</b>	46,2 - 54,7
Maassluis	1.709	57,2	54,8 - 59,6
Ridderkerk	573	<b>62,5</b>	58,5 - 66,3
Schiedam	1.654	59,1	56,2 - 61,9
Vlaardingen	1.750	58,4	55,8 - 61,0

<sup>1</sup> Aantal respondenten in de enquête.

<sup>2</sup> Gewogen percentage, vetgedrukte percentages wijken significant af van de andere acht regiogemeenten.

<sup>3</sup> 95% betrouwbaarheidsinterval.

\* Verschilt significant van de andere acht regiogemeenten na correctie voor leeftijd en geslacht.

Van alle inwoners in Vlaardingen met minimaal 1 ziekte of aandoening, geeft 63,1% aan hierdoor belemmerd te worden bij het uitvoeren van dagelijkse bezigheden in huis, op school, op het werk of in de vrije tijd. Tussen de gemeenten zijn er geen verschillen in het aandeel mensen met een chronische aandoening of ziekte dat zich belemmerd voelt.

*Groepen met een chronische aandoening die vaker belemmerd worden door een ziekte of aandoening*

- Vrouwen (68,3%)
- Mensen van 85 jaar en ouder (89,2%)
- Turken en Marokkanen (78,6% en 79,8%)
- Middelbaar en laag opgeleiden (61,6% - 76,9%)
- Mensen met enige of grote moeite met rondkomen (63,1% - 83,4%)

Tabel 3.2.2 Percentage inwoners van 16 jaar en ouder met minimaal 1 ziekte of aandoening dat belemmerd wordt door deze ziekte of aandoening bij het uitvoeren van dagelijkse bezigheden thuis, op school, werk of in de vrijetijdsbesteding

	n <sup>1</sup>	% <sup>2</sup>	95% BI <sup>3</sup>
<b>Totaal</b>	6.241	64,5	63,0 - 66,0
Totaal regiogemeenten	3.689	60,7	58,8 - 62,6
Rotterdam	2.552	67,3	65,2 - 69,4
<b>Regiogemeenten</b>			
Albrandswaard	127	52,7	42,8 - 62,3
Barendrecht	227	59,6	52,5 - 66,4
Capelle aan den IJssel	361	59,8	54,3 - 65,1
Krimpen aan den IJssel	163	60,5	52,6 - 67,9
Lansingerland	260	57,0	50,3 - 63,4
Maassluis	743	62,4	58,6 - 66,0
Ridderkerk	280	62,4	56,5 - 68,0
Schiedam	743	62,3	58,1 - 66,3
Vlaardingen	795	63,1	59,2 - 66,8

<sup>1</sup> Aantal respondenten in de enquête.

<sup>2</sup> Gewogen percentage, vetgedrukte percentages wijken significant af van de andere acht regiogemeenten.

<sup>3</sup> 95% betrouwbaarheidsinterval.

\* Verschilt significant van de andere acht regiogemeenten na correctie voor leeftijd en geslacht.

Van alle ziekten en aandoeningen komt hoge bloeddruk (wel en niet vastgesteld door een arts) het vaakst voor (18,4%), gevolgd door artrose van de heup of knie (15,7%), migraine (13,5%), aandoeningen van de nek en schouder (10,4%) en aandoening aan de rug (10,3%). Het percentage inwoners met een hoge bloeddruk en het percentage mannen van 55 jaar en ouder met prostaatklaften zijn hoger dan in de andere regiogemeenten. Het verschil voor hoge bloeddruk is verklaarbaar door een verschil in geslachts- en leeftijdsopbouw. Wanneer hiervoor gecorrigeerd wordt, verdwijnt dit verschil. Het percentage inwoners met astma / COPD is lager dan in de andere regiogemeenten.

In vergelijking met 2005 kwamen een aantal ziekten en aandoeningen minder vaak voor. Het gaat hierbij om de volgende ziekten en aandoeningen: migraine, astma, onvrijwillig urineverlies, aandoeningen aan de rug, artrose van heup of knie, reuma en aandoeningen aan elleboog, pols of hand. Depressie, botontkalking, ziekten van het zenuwstelsel, prostaatklachten, en duizeligheid met vallen zijn in 2005 niet nagevraagd.

*Tabel 3.2.3 Percentage inwoners van 16 jaar en ouder met een ziekte of aandoening in Vlaardingen*

	n <sup>1</sup>	% <sup>2</sup>	95% BI <sup>3</sup>
Diabetes	1.739	4,9	4,0 - 6,1
Beroerte	1.727	1,8	1,2 - 2,7
Hartinfarct	1.705	1,5	1,0 - 2,3
Hartaandoening	1.723	3,7	2,9 - 4,8
Kanker	1.734	2,8	2,0 - 3,8
Migraine	1.718	13,5	11,7 - 15,5
Hoge bloeddruk	1.719	<b>18,4</b>	16,4 - 20,4
Vernauwing van bloedvaten	1.724	3,4	2,5 - 4,4
Astma / COPD	1.732	<b>6,1*</b>	5,0 - 7,5
Darmstoornissen	1.732	3,6	2,6 - 4,8
Psoriasis	1.721	1,6	1,1 - 2,5
Eczeem	1.722	3,7	2,8 - 4,9
Incontinentie	1.722	4,9	3,9 - 6,1
Aandoening rug	1.726	10,3	8,7 - 12,1
Artrose heup / knie	1.735	15,7	13,9 - 17,6
Reuma	1.731	5,0	4,0 - 6,2
Aandoening nek / schouder	1.725	10,4	8,8 - 12,3
Aandoening elleboog / pols / hand	1.726	6,0	4,8 - 7,5
Depressie	1.731	6,9	5,6 - 8,4
Zenuwstelsel 55+	634	1,3	0,7 - 2,7
Duizeligheid met vallen 55+	633	4,9	3,4 - 7,1
Botontkalking Vrouwen 55+	310	14,0	10,3 - 18,8
Prostaatklachten Mannen 55+	317	<b>17,2*</b>	13,3 - 22,0

<sup>1</sup> Aantal respondenten in de enquête.

<sup>2</sup> Gewogen percentage, vetgedrukte percentages wijken significant af van de andere acht regiogemeenten.

<sup>3</sup> 95% betrouwbaarheidsinterval.

\* Verschilt significant van de andere acht regiogemeenten na correctie voor leeftijd en geslacht.

#### *Chronische aandoeningen naar geslacht, leeftijd, herkomst, opleiding en financiële situatie*

Veel ziekten en aandoeningen komen vaker voor bij vrouwen dan bij mannen. Het gaat hierbij om migraine of ernstige hoofdpijn, hoge bloeddruk, astma, ernstige darmstoornissen, artrose van heup of knie, incontinentie, aandoeningen aan de rug, reuma, aandoeningen van nek of schouder, aandoeningen aan elleboog, pols of hand, depressiviteit, botontkalking en duizeligheid met vallen. Uiteraard zijn er ook ziekten en aandoeningen die vaker bij mannen voorkomen dan bij vrouwen, namelijk diabetes mellitus, hartinfarct en hartaandoeningen (anders dan infarct).

De kans op vrijwel alle ziekten is groter naarmate men ouder wordt. Uitzonderingen hierop zijn: migraine en eczeem. Astma en / of COPD komt iets vaker voor bij mensen tussen de 55 en 85 jaar en psoriasis bij 35 tot 75-jarigen. Ook bij depressiviteit is geen duidelijk verband zichtbaar met de leeftijd; in vergelijking met 16 tot 25-jarigen komt depressie alleen bij 35 tot 45-jarigen en bij 75 tot 85-jarigen iets vaker voor.

In vergelijking met mensen met een Nederlandse herkomst komen sommige ziekten bij bepaalde herkomstgroepen vaker voor. Met name bij mensen met een Turkse, Surinaamse of Marokkaanse achtergrond komen veel ziekten en aandoeningen vaker voor dan bij autochtonen.

Veel ziekten komen vaker voor bij personen met een lage opleiding dan bij personen met als hoogste opleiding HBO of WO. Bij de volgende ziekten en aandoening was dit niet het geval: hartaandoeningen anders dan hartinfarct, psoriasis, chronisch eczeem, botontkalking, ziekten van het zenuwstelsel en prostaatklachten.

Hoe meer moeite mensen hebben om rond te komen van hun inkomen, hoe groter de kans is op vrijwel alle nagevraagde ziekten en aandoeningen. Alleen bij psoriasis en ziekten van het zenuwstelsel is geen relatie te zien met rondkomen van het inkomen en het voorkomen van één van de ziekten of aandoeningen.

### 3.3 Beperkingen lichamelijk functioneren

De vragen over lichamelijke beperkingen zijn alleen gesteld aan mensen van 55 jaar en ouder. De vragenreeks bestaat uit tien vragen over de wijze waarop handelingen ('eten en drinken', 'gaan zitten en opstaan uit een stoel', 'in en uit bed stappen', 'aan- en uitkleden', 'zich verplaatsen naar een andere kamer op dezelfde verdieping', 'de trap op- en aflopen', 'de woning verlaten en binnen gaan', 'zich verplaatsen buitenshuis', 'het gezicht en handen wassen' en 'zich volledig wassen') in het dagelijks leven uitgevoerd worden. Berekend is het aandeel mensen met minimaal één beperking van algemene dagelijkse levensverrichtingen (ADL-beperking). Dit houdt in dat men minimaal een van de gevraagde handelingen met grote moeite of alleen met hulp van anderen kan uitvoeren. Daarnaast zijn vier vragen gesteld over het uitvoeren van dagelijkse huishoudelijke activiteiten (dagelijkse boodschappen doen, warme maaltijden bereiden en licht en zwaar huishoudelijk werk verrichten). Berekend is het aandeel mensen dat minimaal één huishoudelijke activiteit met moeite kan uitvoeren, het niet kan vanwege de gezondheid of dit om andere reden niet kan uitvoeren. Ook als minstens één van de vragen ten aanzien van het gehoor of het gezichtsvermogen met 'kan niet' of 'met grote moeite' is beantwoord, is er sprake van een beperking (volgens de zogenaamde OESO-indicator).

In Vlaardingen geeft 9,3% van de inwoners aan minimaal één beperking van algemene dagelijkse levensverrichtingen te hebben. Dit percentage is vergelijkbaar met de ander regiogemeenten. In 2005 is slechts naar 3 beperkingen in het dagelijks leven gevraagd. In 2005 had 23,3% van de 55 tot 95-jarigen problemen met gaan zitten in en opstaan uit een stoel, 21,4% had problemen met in en uit bed stappen en 38,7% had moeite met de trap op- en aflopen. In 2008 waren deze percentages respectievelijk 18,5%, 15,4% en 32%. Er waren in 2008 dus meer mensen die moeite hadden met deze handelingen.

#### *Groepen die vaker een ADL-beperking ervaren*

- Vrouwen (14,4%)
- Mensen van 65 jaar en ouder (8,7% - 50,6%)
- Allochtonen (12,8% - 22,6%)
- Laag opgeleiden (21,1%)
- Mensen met enige of grote moeite met rondkomen (16,9% en 29,9%)

*Tabel 3.3.1 Percentage inwoners van 55 jaar en ouder met minimaal 1 ADL-beperking (beperking van de algemene dagelijkse levensverrichtingen)*

	n <sup>1</sup>	% <sup>2</sup>	95% BI <sup>3</sup>
<b>Totaal</b>	5.447	11,6	10,7 - 12,6
Totaal regiogemeenten	3.427	8,6	7,6 - 9,6
Rotterdam	2.020	14,2	12,7 - 15,9
<b>Regiogemeenten</b>			
Albrandswaard	153	7,1	3,9 - 12,4
Barendrecht	241	10,1	6,9 - 14,7
Capelle aan den IJssel	391	9,1	6,6 - 12,4
Krimpen aan den IJssel	175	4,7	2,4 - 9,2
Lansingerland	279	6,1	3,8 - 9,6
Maassluis	586	7,1	5,2 - 9,6
Ridderkerk	287	7,5	5,0 - 11,3
Schiedam	654	<b>11,6*</b>	9,3 - 14,3
Vlaardingen	661	9,3	7,2 - 11,9

<sup>1</sup> Aantal respondenten in de enquête.

<sup>2</sup> Gewogen percentage, vetgedrukte percentages wijken significant af van de andere acht regiogemeenten.

<sup>3</sup> 95% betrouwbaarheidsinterval.

\* Verschilt significant van de andere acht regiogemeenten na correctie voor leeftijd en geslacht.

In Vlaardingen heeft 18% van de inwoners van 55 jaar en ouder een beperking bij het uitvoeren van huishoudelijke dagelijkse activiteiten. Dit percentage is vergelijkbaar met de rest van de regiogemeenten samen.

#### *Groepen die vaker een HDA-beperking ervaren*

- Vrouwen (20,5%)
- Mensen van 65 jaar en ouder (15,4% - 69,6%)
- Allochtonen (met uitzondering van Antillianen) (18,7% - 42,5%)
- Laag opgeleiden (26,5%)
- Mensen met moeite met rondkomen (17,7% - 35,2%)

*Tabel 3.3.2 Percentage inwoners van 55 jaar en ouder met minimaal één HDA-beperking (beperking bij huishoudelijke dagelijkse activiteiten)*

	n <sup>1</sup>	% <sup>2</sup>	95% BI <sup>3</sup>
<b>Totaal</b>	5.474	18,8	17,7- 20,0
Totaal regiogemeenten	3.435	15,4	14,2 - 16,8
Rotterdam	2.039	21,7	19,8 - 23,6
<b>Regiogemeenten</b>			
Albrandswaard	152	15,5	10,6 - 22,2
Barendrecht	241	16,0	11,8 - 21,2
Capelle aan den IJssel	390	14,9	11,6 - 18,8
Krimpen aan den IJssel	173	<b>9,4*</b>	5,8 - 14,8
Lansingerland	277	<b>11,2</b>	8,0 - 15,5
Maassluis	590	14,2	11,5 - 17,4
Ridderkerk	244	16,1	12,3 - 20,8
Schiedam	660	18,0	15,1 - 21,2
Vlaardingen	661	18,0	19,8 - 23,6

<sup>1</sup> Aantal respondenten in de enquête.

<sup>2</sup> Gewogen percentage, vetgedrukte percentages wijken significant af van de andere acht regiogemeenten.

<sup>3</sup> 95% betrouwbaarheidsinterval.

\* Verschilt significant van de andere acht regiogemeenten na correctie voor leeftijd en geslacht.

In Vlaardingen geeft 6,1% van de inwoners aan (al dan niet met behulp van een gehoorapparaat) gehoorproblemen te hebben, 5,9% heeft (al dan niet met bril of contactlenzen) problemen met zien. Het aantal mensen met problemen met het zien is in 2008 in vergelijking met 2005 afgenomen, toen had nog 9% van de inwoners van 55 tot 95 jaar problemen met het zien.

*Tabel 3.3.3 Gehoor- en gezichtsbeperkingen bij inwoners van 55 jaar en ouder*

	Gehoörproblemen			Problemen met zien		
	n <sup>1</sup>	% <sup>2</sup>	95% BI <sup>3</sup>	n <sup>1</sup>	% <sup>2</sup>	95% BI <sup>3</sup>
<b>Totaal</b>	5.322	7,6	6,9 - 8,5	5.450	7,6	6,8 - 8,4
Totaal regiogemeenten	3.352	6,3	5,5 - 7,3	3.423	5,9	5,1 - 6,8
Rotterdam	1.970	8,8	7,5 - 10,2	2.027	9,0	7,8 - 10,4
<b>Regiogemeenten</b>						
Albrandswaard	152	8,4	4,9 - 14,0	153	7,3	4,1 - 12,8
Barendrecht	240	6,5	4,0 - 10,4	242	5,6	3,3 - 9,2
Capelle aan den IJssel	382	5,3	3,5 - 8,0	394	5,3	3,5 - 8,1
Krimpen aan den IJssel	170	7,3	4,2 - 12,5	174	4,6	2,3 - 9,0
Lansingerland	268	5,6	3,4 - 9,1	277	4,0	2,2 - 7,0
Maassluis	571	7,0	5,1 - 9,5	578	7,0	5,1 - 9,5
Ridderkerk	282	5,7	3,5 - 9,2	285	5,0	3,0 - 8,3
Schiedam	635	6,8	5,1 - 9,2	660	<b>8,0*</b>	6,1 - 10,4
Vlaardingen	652	6,1	4,4 - 8,4	660	5,9	4,3 - 8,2

<sup>1</sup> Aantal respondenten in de enquête.

<sup>2</sup> Gewogen percentage, vetgedrukte percentages wijken significant af van de andere acht regiogemeenten.

<sup>3</sup> 95% betrouwbaarheidsinterval.

\* Verschilt significant van de andere acht regiogemeenten na correctie voor leeftijd en geslacht.

#### *Groepen die vaker een gehoorprobleem ervaren*

- Mannen (8,4%)
- Mensen van 75 jaar en ouder (14,5% en 21,1%)
- Surinamers, Turken en Marokkanen (13,2% - 27,3%)
- LBO en MAVO en laag opgeleiden (6,7% en 12,1%)
- Mensen die moeten opletten op uitgaven en moeite hebben met rondkomen (8,1% - 15,8%)

#### *Groepen die vaker een probleem met zien ervaren*

- Vrouwen (8,9%)
- Mensen van 75 jaar en ouder (11% - 22,3%)
- Allochtonen (10,6% - 34,2%)
- Laag opgeleiden (15,2%)
- Mensen met enige of grote moeite met rondkomen (9,4% - 20,2%)

### 3.4 Psychisch welbevinden en medicatie voor angst, depressie, spanning en stress

Om een beeld te krijgen van de psychische gezondheid van de inwoners van Vlaardingen is een vragenlijst van 10 vragen (K10) in de vragenlijst opgenomen. De K10 is een maat voor psychische gezondheid en meet in het bijzonder depressieve klachten in de maand voorafgaand aan het onderzoek. Aan de hand van de uitkomsten van de K10 kan bepaald worden hoeveel risico (hoog, matig, weinig of geen) iemand heeft op een depressie.

In Vlaardingen heeft 35,5% van de inwoners een matig risico op depressie en 5,3% een hoog risico op depressie. Het percentage inwoners met een matig of hoog risico in Vlaardingen is gelijk aan dat in de andere regiogemeenten. In 2005 is deze vraagstelling niet opgenomen in de enquête, daarom is vergelijking niet mogelijk.

#### *Groepen met een matig risico op depressie*

- Vrouwen (8,3%)
- 16 tot 25-jarigen en mensen van 75 jaar en ouder (43% - 55,9%)
- Surinamers, Turken, overig westerse en overig niet-westerse (41,1% - 47,6%)
- LBO, MAVO en laag opgeleiden (39,3% en 45,5%)
- Mensen die moeten opletten op uitgaven en moeite hebben met rondkomen (39,9% - 45,5%)

#### *Groepen met een hoog risico op depressie*

- Vrouwen (8,3%)
- 35 tot 55-jarigen en mensen van 85 jaar en ouder (7,3% - 11,7%)
- Surinamers, Turken, overig westerse en overig niet-westerse (8,7% - 20,2%)
- Middelbaar en laag opgeleiden (5,5% - 13,6%)
- Mensen die moeten opletten op uitgaven en moeite hebben met rondkomen (4% - 27,5%)

*Tabel 3.4.1 Percentage inwoners van 16 jaar en ouder met een matig of hoog risico op een depressie*

	n <sup>1</sup>	Matig risico		Hoog risico	
		% <sup>2</sup>	95% BI <sup>3</sup>	% <sup>2</sup>	95% BI <sup>3</sup>
<b>Totaal</b>	14.028	38,2	37,2 - 39,2	6,4	5,9 - 7,0
Totaal regiogemeenten	8.174	35,3	34,1 - 36,6	4,8	4,3 - 5,4
Rotterdam	5.854	40,3	38,8 - 41,8	7,6	6,9 - 8,5
<b>Regiogemeenten</b>					
Albrandswaard	269	38,2	31,8 - 45,0	4,2	2,3 - 7,5
Barendrecht	480	32,9	28,6 - 37,5	<b>2,9*</b>	1,8 - 4,9
Capelle aan den IJssel	719	37,2	33,5 - 41,0	5,8	4,2 - 7,9
Krimpen aan den IJssel	356	33,9	29,1 - 39,1	<b>2,5*</b>	1,3 - 4,8
Lansingerland	574	33,8	29,7 - 38,1	3,3	2,0 - 5,4
Maassluis	1.749	34,3	31,9 - 36,7	4,5	3,5 - 5,7
Ridderkerk	576	32,9	29,2 - 36,8	4,1	2,7 - 6,0
Schiedam	1.670	37,7	34,9 - 40,5	<b>7,1*</b>	5,7 - 8,8
Vlaardingen	1.781	35,5	33,0 - 38,1	5,3	4,2 - 6,7

<sup>1</sup> Aantal respondenten in de enquête.

<sup>2</sup> Gewogen percentage, vetgedrukte percentages wijken significant af van de andere acht regiogemeenten.

<sup>3</sup> 95% betrouwbaarheidsinterval.

\* Verschilt significant van de andere acht regiogemeenten na correctie voor leeftijd en geslacht.

Verder is ook aan de respondenten gevraagd of ze tijdens de deelname aan het onderzoek medicijnen gebruikten voor angst, depressie, spanning of stress. In Vlaardingen gebruikte op het moment van het onderzoek 6,5% van de inwoners van 16 jaar en ouder medicijnen voor angst, depressie, spanning of stress. Het medicijngebruik in Vlaardingen is gelijk aan dat in de andere regiogemeenten.

#### *Groepen die vaker medicijnen voor angst, depressie, spanning of stress gebruiken*

- Vrouwen (8,3%)
- Mensen van 25 jaar en ouder (3,8% - 11,5%)
- Turken en Marokkanen (10,7% en 10,1%)
- LBO, MAVO en laag opgeleiden (7,4% en 10,1%)
- Mensen die moeten opletten op uitgaven en moeite hebben met rondkomen (6% - 14,5%)

Tabel 3.4.2 Percentage inwoners van 16 jaar en ouder dat momenteel medicijnen gebruikt voor angst, depressie, spanning of stress

	n <sup>1</sup>	% <sup>2</sup>	95% BI <sup>3</sup>
<b>Totaal</b>	14.031	6,5	6,0 - 7,1
Totaal regiogemeenten	8.171	6,2	5,6 - 6,8
Rotterdam	5.860	6,8	6,1 - 7,6
<b>Regiogemeenten</b>			
Albrandswaard	267	4,8	2,8 - 8,0
Barendrecht	482	<b>3,5*</b>	2,2 - 5,4
Capelle aan den IJssel	722	6,2	4,7 - 8,2
Krimpen aan den IJssel	356	6,3	4,2 - 9,3
Lansingerland	575	5,4	3,8 - 7,5
Maassluis	1.745	5,5	4,4 - 6,8
Ridderkerk	576	<b>8,3</b>	6,4 - 10,8
Schiedam	1.670	7,2	5,8 - 8,9
Vlaardingen	1.778	6,5	5,3 - 7,9

<sup>1</sup> Aantal respondenten in de enquête.

<sup>2</sup> Gewogen percentage, vetgedrukte percentages wijken significant af van de andere acht regiogemeenten.

<sup>3</sup> 95% betrouwbaarheidsinterval.

\* Verschilt significant van de andere acht regiogemeenten na correctie voor leeftijd en geslacht.

### 3.5 Eenzaamheid

Sociale relaties zijn van invloed op de gezondheid. Daarentegen speelt de gezondheid ook een rol bij het aangaan of onderhouden van relaties. Sociale relaties kunnen op verschillende manieren de gezondheid beïnvloeden. Meer sociale steun is verbonden met een lagere hartslag, lagere bloeddruk, minder serumcholesterol, betere immunoreacties en minder stressreacties. Sociale steun beschermt tegen het ontstaan van hart- en vaatziekten. Daarnaast zorgt sociale steun ook voor een gunstiger prognose bij mensen die al aan hart- en vaatziekten lijden. Dit laatste geldt vooral voor emotionele steun. De invloed van sociale steun op kanker is niet duidelijk. Er zijn wel enkele aanwijzingen dat weinig sociale steun het ontstaan en een ongunstige voortgang beïnvloedt. Negatieve sociale interacties, zoals afkeurende opmerkingen en onredelijke eisen, lijken het risico op met name depressie en angina pectoris te verhogen. Langdurige conflicten zijn ook een vorm van negatieve sociale interacties. Conflicten die zich over langere tijd uitstrekken zijn van invloed op het later ontstaan van zowel stemmings- als angststoornissen (Savelkoul, 2008).

De cijfers over eenzaamheid zijn gebaseerd op de eenzaamheidsschaal van De Jong et al (1985). Deze schaal bestaat uit 11 vragen die zowel op de sociale als emotionele eenzaamheid betrekking hebben. Bij sociale eenzaamheid wordt een ondersteunend netwerk gemist met als gevolg gevoelens van verveling en doelloosheid en bij emotionele eenzaamheid wordt het missen van intieme relaties bedoeld wat leidt tot gevoelens van verlatenheid en intens verdriet. De score op de eenzaamheidsschaal wordt in 4 klassen ingedeeld: niet eenzaam (0-2), matig eenzaam (3-8), ernstig eenzaam (9-10) en zeer ernstig eenzaam (11). De laatste drie klassen worden samengevoegd tot de groep 'eenzamen' (3-11). In feite is wat gemeten wordt het al of niet bestaande verlangen naar (meer, andere of betere) relaties. Men gaat er hierbij van uit dat eenzaamheid wordt veroorzaakt door een gebrek aan relaties.

In Vlaardingen geeft 36,6% van de inwoners aan matig tot (zeer) ernstig eenzaam te zijn. Dit percentage verschilt niet met de rest van de regiogemeenten. Er is geen verschil ten opzichte van 2005 in het voorkomen van eenzaamheid in Vlaardingen.

#### Groepen die zich vaker matig tot zeer ernstig eenzaam voelen

- Mensen van 75 jaar en ouder (46,9% en 52,7%)
- Allochtonen (43,4% - 64,7%)
- Middelbaar en laag opgeleiden (36,9% - 52,4%)
- Mensen die moeten opletten op uitgaven en moeite hebben met rondkomen (36,4% - 69%)

Tabel 3.5.1 Percentage inwoners van 16 jaar en ouder dat zich matig tot zeer eenzaam voelt

	n <sup>1</sup>	% <sup>2</sup>	95% BI <sup>3</sup>
<b>Totaal</b>	13.786	38,9	37,9 - 39,9
Totaal regiogemeenten	8.057	34,6	33,3 - 35,8
Rotterdam	5.729	42,2	40,6 - 43,7
<b>Regiogemeenten</b>			
Albrandswaard	264	<b>28,1*</b>	22,5 - 34,4
Barendrecht	485	33,3	29,0 - 37,9
Capelle aan den IJssel	709	<b>38,8*</b>	35,0 - 42,7
Krimpen aan den IJssel	350	30,4	25,7 - 35,5
Lansingerland	571	<b>29,0*</b>	25,1 - 33,1
Maassluis	1.732	33,0	30,6 - 35,4
Ridderkerk	565	33,3	29,5 - 37,4
Schiedam	1.626	<b>38,5*</b>	35,6 - 41,4
Vlaardingen	1.755	36,6	33,9 - 39,2

<sup>1</sup> Aantal respondenten in de enquête.

<sup>2</sup> Gewogen percentage, vetgedrukte percentages wijken significant af van de andere acht regiogemeenten.

<sup>3</sup> 95% betrouwbaarheidsinterval.

\* Verschilt significant van de andere acht regiogemeenten na correctie voor leeftijd en geslacht.

Van alle inwoners in Vlaardingen van 16 jaar en ouder heeft 11,8% een hoge score op emotionele eenzaamheid en heeft 27,3% een hoge score op sociale eenzaamheid. Deze percentages zijn vergelijkbaar met de andere regiogemeenten. Ten opzichte van 2005 is het voorkomen van zowel emotionele als sociale eenzaamheid in Vlaardingen niet veranderd.

*Groepen met hoge score op emotionele eenzaamheid*

- Vrouwen (15,3%)
- Mensen van 75 jaar en ouder (17,8% - 29,9%)
- Allochtonen (16% en 36%)
- Middelbaar en laag opgeleiden (12,4% - 24%)
- Mensen die moeten opletten op uitgaven en moeite hebben met rondkomen (11,1% - 40,7%)

*Groepen met hoge score op sociale eenzaamheid*

- Mannen (29,9%)
- Mensen van 35 jaar en ouder (30% - 35,4%)
- Allochtonen (33,8% - 51%)
- Middelbaar en laag opgeleiden (27,1% - 38,4%)
- Mensen die moeten opletten op uitgaven en moeite hebben met rondkomen (27,1% - 56%)

Tabel 3.5.2 Percentage inwoners van 16 jaar en ouder met emotionele en sociale eenzaamheid

	Emotionele eenzaamheid			Sociale eenzaamheid	
	n <sup>1</sup>	% <sup>2</sup>	95% BI <sup>3</sup>	% <sup>2</sup>	95% BI <sup>3</sup>
<b>Totaal</b>	13.319	13,8	13,1 - 14,6	28,6	27,6 - 29,6
Totaal regiogemeenten	7.807	11,0	10,2 - 11,8	25,1	24,0 - 26,3
Rotterdam	5.512	16,0	14,8 - 17,2	31,2	29,7 - 32,6
<b>Regiogemeenten</b>					
Albrandswaard	252	12,0	8,2 - 17,3	22,6	17,5 - 28,6
Barendrecht	470	8,8	6,5 - 11,9	22,2	18,6 - 26,4
Capelle aan den IJssel	685	<b>15,1*</b>	12,4 - 18,3	<b>28,3</b>	24,9 - 32,0
Krimpen aan den IJssel	339	<b>7,1*</b>	4,8 - 10,4	23,2	19,0 - 28,1
Lansingerland	553	<b>7,6*</b>	5,7 - 10,2	<b>21,2*</b>	17,8 - 25,0
Maassluis	1.687	9,5	8,1 - 11,2	24,9	22,8 - 27,2
Ridderkerk	536	9,5	7,3 - 12,2	23,9	20,5 - 27,7
Schiedam	1.585	<b>12,8*</b>	10,9 - 14,9	26,9	24,3 - 29,6
Vlaardingen	1.700	11,8	10,1 - 13,7	27,3	24,9 - 29,9

<sup>1</sup> Aantal respondenten in de enquête.

<sup>2</sup> Gewogen percentage, vetgedrukte percentages wijken significant af van de andere acht regiogemeenten.

<sup>3</sup> 95% betrouwbaarheidsinterval.

\* Verschilt significant van de andere acht regiogemeenten na correctie voor leeftijd en geslacht.

## 4 Leefstijl

### 4.1 Manier van leven en regie over eigen leven

Met de volgende vraag in de vragenlijst is gekeken hoe gezond de respondenten hun eigen manier van leven vinden: 'Hoe gezond vindt u alles bij elkaar genomen uw manier van leven?'. De antwoordmogelijkheden op deze vraag zijn: 'zeer gezond', 'gezond', 'niet gezond, niet ongezond', 'ongezond' of 'zeer ongezond'. In Vlaardingen geeft 28,8% van de inwoners aan hun manier van leven 'niet gezond, niet ongezond' tot 'zeer ongezond' te vinden. Dit percentage is vergelijkbaar met de andere regiogemeenten.

*Groepen die vaker hun manier van leven niet gezond / niet ongezond of (zeer) ongezond vinden*

- Mannen (32,9%)
- Turken en overig westers (46,4% en 36,9%)
- Middelbaar en laag opgeleiden (30,2% - 37,7%)
- Mensen die moeten opletten op uitgaven en moeite hebben met rondkomen (30,3% - 52,9%)

*Tabel 4.1.1 Percentage inwoners van 16 jaar en ouder dat hun manier van leven 'niet gezond, niet ongezond', 'ongezond' of 'zeer ongezond' vindt*

	n <sup>1</sup>	% <sup>2</sup>	95% BI <sup>3</sup>
<b>Totaal</b>	14.162	31,0	30,0 - 32,0
Totaal regiogemeenten	8.255	28,7	27,5 - 29,9
Rotterdam	5.907	32,7	31,2 - 34,1
<b>Regiogemeenten</b>			
Albrandswaard	269	28,3	22,6 - 34,8
Barendrecht	495	25,8	21,9 - 30,2
Capelle aan den IJssel	734	31,4	27,9 - 35,2
Krimpen aan den IJssel	357	27,3	22,8 - 32,3
Lansingerland	579	<b>24,9*</b>	21,2 - 29,0
Maassluis	1.756	27,8	25,7 - 30,1
Ridderkerk	583	27,8	24,2 - 31,7
Schiedam	1.692	<b>32,0*</b>	29,3 - 34,8
Vlaardingen	1.790	28,8	26,4 - 31,3

<sup>1</sup> Aantal respondenten in de enquête.

<sup>2</sup> Gewogen percentage, vetgedrukte percentages wijken significant af van de andere acht regiogemeenten.

<sup>3</sup> 95% betrouwbaarheidsinterval.

\* Verschilt significant van de andere acht regiogemeenten na correctie voor leeftijd en geslacht.

*Tabel 4.1.2 Ervaren (gezonde) manier van leven van de inwoners van 16 jaar en ouder*

		<b>Ze gezond</b>	<b>Ge zond</b>	<b>Niet gezond/ ongezond</b>	<b>On gezond</b>	<b>Ze ongezond</b>
	n <sup>1</sup>	% <sup>2</sup>	% <sup>2</sup>	% <sup>2</sup>	% <sup>2</sup>	% <sup>2</sup>
<b>Totaal</b>	14.162	4,6	64,4	27,8	2,9	0,3
Totaal regiogemeenten	8.255	4,5	66,8	26,4	2,1	0,2
Rotterdam	5.907	4,7	62,7	28,8	3,4	0,5
<b>Regiogemeenten</b>						
Albrandswaard	269	7,2	64,5	24,5	3,8	-
Barendrecht	495	4,8	69,3	25,1	0,8 <sup>#</sup>	-
Capelle aan den IJssel	734	4,2	64,3	29,1	2,1	0,2 <sup>#</sup>
Krimpen aan den IJssel	357	3,9	68,8	25,9	1,4 <sup>#</sup>	-
Lansingerland	579	4,6	70,6	22,7	1,9	0,3 <sup>#</sup>
Maassluis	1.756	3,8	68,4	25,9	1,7	0,3 <sup>#</sup>
Ridderkerk	583	4,7	67,5	25,5	2,2	-
Schiedam	1.692	4,8	63,2	28,6	3,1	0,3
Vlaardingen	1.790	4,7	62,7	28,8	3,4	0,5 <sup>#</sup>

<sup>1</sup> Aantal respondenten in de enquête.

<sup>2</sup> Gewogen percentage.

<sup>#</sup> De aantallen zijn te laag om betrouwbare uitspraken te doen (n<5).

Bij de ouderen is met de Mastery Scale van Pearlin & Schooler (1978) de overtuiging gemeten dat je zelf controle hebt over je leven. Op basis van zeven stellingen met vijf antwoordcategorieën van 'helemaal mee

eens' tot helemaal mee oneens' is bepaald of iemand het gevoel heeft regie over eigen leven te hebben. Voldoende regie over eigen leven biedt bescherming tegen functionele achteruitgang en depressieve symptomen.

Wanneer mensen enige controle over hun leven en omgeving hebben en / of denken te hebben, zullen ze eerder zelf iets ondernemen in hun leven en omgeving. Wanneer iemand bijvoorbeeld denkt niets te kunnen ondernemen tegen overgewicht, dan zal deze persoon ook niet snel iets ondernemen tegen overgewicht.

In Vlaardingen heeft 24,3% van de ouderen (55 jaar en ouder) het gevoel te weinig regie te hebben over eigen leven. Dit percentage wijkt niet af van de overige regiogemeenten.

*Groepen die vinden dat zij onvoldoende regie over hun eigen leven hebben*

- Mensen van 85 jaar en ouder (39,1%)
- Surinamers, Turken, Marokkanen, Kaapverdianen en overig (niet)-westers (29,2% - 49,6%)
- Middelbaar en laag opgeleiden (31,3% en 22,5%)
- Mensen die moeten opletten op uitgaven en moeite hebben met rondkomen (23,2% - 48,3%)

*Tabel 4.1.3 Percentage inwoners van 55 jaar en ouder dat onvoldoende regie over hun eigen leven ervaart*

	n <sup>1</sup>	% <sup>2</sup>	95% BI <sup>3</sup>
<b>Totaal</b>	5.159	23,8	22,5 - 25,2
Totaal regiogemeenten	3.256	22,2	20,7 - 23,7
Rotterdam	1.903	25,2	23,2 - 27,3
<b>Regiogemeenten</b>			
Albrandswaard	143	16,4	11,2 - 23,4
Barendrecht	235	22,0	17,2 - 27,8
Capelle aan den IJssel	365	23,5	19,4 - 28,2
Krimpen aan den IJssel	168	17,9	12,8 - 24,6
Lansingerland	269	23,4	18,7 - 28,9
Maassluis	559	19,8	16,6 - 23,5
Ridderkerk	267	22,8	18,1 - 28,2
Schiedam	619	22,4	19,1 - 26,0
Vlaardingen	631	24,3	20,9 - 28,0

<sup>1</sup> Aantal respondenten in de enquête.

<sup>2</sup> Gewogen percentage, vetgedrukte percentages wijken significant af van de andere acht regiogemeenten.

<sup>3</sup> 95% betrouwbaarheidsinterval.

\* Verschilt significant van de andere acht regiogemeenten na correctie voor leeftijd en geslacht.

## 4.2 Overgewicht en obesitas

Van de Nederlanders in de leeftijd van 20 jaar en ouder heeft 35,7% matig overgewicht en ruim 11,2% heeft ernstig overgewicht (CBS / POLS 2008). Overgewicht, en met name ernstig overgewicht (obesitas), hangt samen met meerdere chronische ziekten, zoals diabetes mellitus type 2 (suikerziekte) en hart- en vaatziekten. Wanneer er geen ernstig overgewicht meer zou voorkomen, zou diabetes mellitus type 2 bij mannen 53% minder voorkomen en bij vrouwen 26%. Hartinfarcten zouden in dat geval 17% minder voorkomen bij mannen en 4% minder bij vrouwen. Beroertes zouden bij afwezigheid van ernstig overgewicht zowel bij mannen als bij vrouwen 3% minder voorkomen. Ook hebben mensen met (ernstig) overgewicht vaker last van verschillende vormen van kanker en van aandoeningen aan het bewegingsapparaat (artrose) en de ademhalingsorganen. Bovendien komen bij vrouwen met (ernstig) overgewicht menstruatiestoornissen en onvruchtbaarheid vaker voor (Visscher & Schoemaker 2008).

Een maat voor overgewicht is de Body Mass Index (BMI). Op basis van het lichaamsgewicht en de lengte van een persoon kan de BMI berekend worden (gewicht / lengte<sup>2</sup>). Bij een BMI groter dan of gelijk aan 25 is er sprake van overgewicht. Is de BMI groter dan of gelijk aan 30, dan is er sprake van obesitas (ernstig overgewicht).

In Vlaardingen heeft 36,5% van de inwoners van 16 jaar of ouder overgewicht. Obesitas komt bij 13,1% van de inwoners voor. In totaal is er dus bij de helft (50%) van de bevolking sprake van een vorm van overgewicht. Het voorkomen van overgewicht en obesitas in Vlaardingen wijkt niet af van de andere regiogemeenten. Ten opzichte van 2005 is het voorkomen van overgewicht in Vlaardingen niet veranderd. Er is echter wel een toename te zien in het voorkomen van obesitas. In 2005 had 10,4% van 18 tot 95-jarigen obesitas, in 2008 is het 13,4% in deze leeftijdsgroep.

#### *Groepen die vaker matig overgewicht hebben*

- Mannen (41,1%)
- Mensen van 25 jaar en ouder (26% - 44,1%)
- Turken en Marokkanen (37,8% en 41%)
- Middelbaar opgeleiden (34,5% en 37,6%)

#### *Groepen die vaker obesitas hebben*

- Vrouwen (15,9%)
- Mensen van 25 jaar en ouder (8,2% - 20,4%)
- Surinamers, Antillianen / Arubanen, Turken en Marokkanen (15,2% - 25,8%)
- Middelbaar en laag opgeleiden (11,1% - 22,6%)
- Mensen die moeten opletten op uitgaven en moeite hebben met rondkomen (14,8% - 20,1%)

*Tabel 4.2.1 Percentage inwoners van 16 jaar en ouder met overgewicht (BMI 25-30) en obesitas (BMI  $\geq$  30)*

	n <sup>1</sup>	Overgewicht		Obesitas	
		% <sup>2</sup>	95% BI <sup>3</sup>	% <sup>2</sup>	95% BI <sup>3</sup>
<b>Totaal</b>	13.758	35,0	34,0 - 36,0	13,9	13,2 - 14,6
Totaal regiogemeenten	8.042	36,9	35,6 - 38,1	13,3	12,4 - 14,2
Rotterdam	5.716	33,6	32,1 - 35,0	14,4	13,3 - 15,5
<b>Regiogemeenten</b>					
Albrandswaard	262	37,4	31,0 - 44,1	11,8	8,2 - 16,6
Barendrecht	488	33,8	29,5 - 38,3	11,4	8,7 - 14,6
Capelle aan den IJssel	718	36,7	33,1 - 40,5	<b>16,4*</b>	13,7 - 19,6
Krimpen aan den IJssel	352	35,6	30,7 - 40,9	15,1	11,8 - 19,3
Lansingerland	566	34,4	30,4 - 38,7	10,8	8,4 - 13,8
Maassluis	1.712	37,4	35,1 - 39,9	12,0	10,4 - 13,8
Ridderkerk	575	37,3	33,4 - 41,4	14,8	12,1 - 17,9
Schiedam	1.621	<b>40,6*</b>	37,8 - 43,5	12,7	10,9 - 14,8
Vlaardingen	1.748	36,5	33,9 - 39,2	13,1	11,3 - 15,1

<sup>1</sup> Aantal respondenten in de enquête.

<sup>2</sup> Gewogen percentage, vetgedrukte percentages wijken significant af van de andere acht regiogemeenten.

<sup>3</sup> 95% betrouwbaarheidsinterval.

\* Verschilt significant van de andere acht regiogemeenten na correctie voor leeftijd en geslacht.

## 4.3 Lichaamsbeweging

#### *Nederlandse Norm Gezond Bewegen*

Aan de hand van meerdere vragen naar verschillende vormen van lichaamsbeweging en de duur hiervan, kan berekend worden hoeveel procent van de inwoners voldoet aan de Nederlandse Norm Gezond Bewegen (NNGB). Volwassenen (18 jaar en ouder) voldoen aan deze norm als ze op minimaal vijf dagen (nog beter zou zijn op alle dagen) van de week een half uur matig intensief actief zijn. Voorbeelden van matig intensieve activiteiten zijn sport, fietsen van en naar het werk of school, stevig wandelen en tuinieren. Ook kan men lichamelijk actief zijn op het werk of door het verrichten van huishoudelijke werkzaamheden. In Nederland voldoet meer dan 54% van de bevolking van 12 jaar en ouder aan de Nederlandse Norm Gezond Bewegen (NNBG) (Giesbers & Frenken 2008).

Matig intensieve activiteit heeft een gunstig effect op de gezondheid, mits deze regelmatig wordt verricht. Bij onvoldoende lichamelijke activiteit is er een verhoogde kans op vroegtijdig overlijden en kan het risico op het ontstaan van coronaire hartziekten (CHZ), diabetes mellitus (suikerziekte), beroerte (CVA), osteoporose (botontkalking), dikke darmkanker en borstkanker verhogen.

Voldoende lichamelijke activiteit zorgt voor behoud van gezondheid en heeft een gunstig effect op het verloop van met name de ziekten CHZ, beroerte, diabetes mellitus (suikerziekte), osteoporose (botontkalking) en depressie (Wendel-Vos 2008).

In Vlaardingen voldoet 35,3% van de bevolking van 16 jaar en ouder niet aan de Nederlandse Norm Gezond Bewegen, hiermee wijkt Vlaardingen niet af van de andere regiogemeenten.

#### *Groepen die minder vaak voldoen aan de Nederlandse Norm Gezond Bewegen*

- Mensen van 85 jaar en ouder (72,9%)
- Allochtonen m.u.v. Kaapverdianen (40,8% - 63,8%)
- Laag opgeleiden (48,3%)
- Mensen met grote moeite met rondkomen (49%)

Tabel 4.3.1 Percentage inwoners van 16 jaar en ouder dat niet voldoet aan de Nederlandse Norm Gezond Bewegen

	n <sup>1</sup>	% <sup>2</sup>	95% BI <sup>3</sup>
<b>Totaal</b>	14.087	40,2	39,2 - 41,3
Totaal regiogemeenten	8.212	36,9	35,6 - 38,2
Rotterdam	5.875	42,7	41,2 - 44,2
<b>Regiogemeenten</b>			
Albrandswaard	269	33,5	27,3 - 40,2
Barendrecht	493	36,6	32,1 - 41,3
Capelle aan den IJssel	728	<b>41,2*</b>	37,4 - 45,1
Krimpen aan den IJssel	355	34,0	29,1 - 39,2
Lansingerland	580	36,3	32,2 - 40,7
Maassluis	1.754	34,7	32,4 - 37,1
Ridderkerk	1.679	38,7	36,0 - 41,4
Schiedam	580	38,3	35,5 - 41,2
Vlaardingen	1.774	35,3	32,8 - 38,0

<sup>1</sup> Aantal respondenten in de enquête.

<sup>2</sup> Gewogen percentage, vetgedrukte percentages wijken significant af van de andere acht regiogemeenten.

<sup>3</sup> 95% betrouwbaarheidsinterval.

\* Verschilt significant van de andere acht regiogemeenten na correctie voor leeftijd en geslacht.

#### Mening over beweeggedrag

Naast de vragen over het soort bewegen en de duur hiervan is aan de respondenten ook gevraagd of zij zelf vinden voldoende te bewegen. Ze konden daarbij kiezen tussen drie antwoordcategorieën: ja, zeker; ja, meestal wel en nee. In Vlaardingen geeft 37,9% van de inwoners aan meestal voldoende te bewegen en 22,8% geeft aan onvoldoende te bewegen. In Vlaardingen vinden minder mensen dan in de andere regiogemeenten dat zij onvoldoende bewegen. Het percentage dat vindt onvoldoende te bewegen is lager dan het percentage dat niet aan de Nederlandse Norm Gezond Bewegen voldoet. Het lijkt er dus op dat mensen hun bewegingspatroon overschatten, hoewel ook nog veel mensen aangeven niet altijd voldoende te bewegen.

#### Groepen die vaker vinden dat zij meestal voldoende bewegen

- Vrouwen (37,5%)

#### Groepen die vaker vinden dat zij onvoldoende bewegen

- Vrouwen (28,1%)
- 25 tot 45-jarigen en mensen van 85 jaar en ouder (32% - 42,8%)
- Mensen met enige of grote moeite met rondkomen (31,3% - 39,4%)

Tabel 4.3.2 Percentage inwoners van 16 jaar en ouder dat aangeeft meestal voldoende of onvoldoende te bewegen

	Meestal voldoende beweging			Onvoldoende beweging	
	n <sup>1</sup>	% <sup>2</sup>	95% BI <sup>3</sup>	% <sup>2</sup>	95% BI <sup>3</sup>
<b>Totaal</b>	13.862	35,4	34,4 - 36,4	27,2	26,3 - 28,2
Totaal regiogemeenten	8.088	36,1	34,9 - 37,4	25,5	24,4 - 26,7
Rotterdam	5.774	34,8	33,4 - 36,3	28,5	27,1 - 29,9
<b>Regiogemeenten</b>					
Albrandswaard	262	33,2	27,0 - 40,0	27,3	21,6 - 33,8
Barendrecht	482	39,4	34,8 - 44,2	27,0	22,9 - 31,5
Capelle aan den IJssel	719	34,5	30,9 - 38,3	<b>29,2*</b>	25,7 - 32,9
Krimpen aan den IJssel	350	34,0	29,2 - 39,2	23,6	19,3 - 28,6
Lansingerland	573	35,2	31,1 - 39,5	<b>29,3</b>	25,3 - 33,5
Maassluis	1.723	36,3	33,8 - 38,8	<b>22,3*</b>	20,3 - 24,5
Ridderkerk	572	38,6	34,6 - 42,8	24,8	21,3 - 28,6
Schiedam	1.659	34,6	31,8 - 37,4	24,0	21,5 - 26,6
Vlaardingen	1.748	37,9	35,3 - 40,6	<b>22,8*</b>	20,6 - 25,2

<sup>1</sup> Aantal respondenten in de enquête.

<sup>2</sup> Gewogen percentage, vetgedrukte percentages wijken significant af van de andere acht regiogemeenten.

<sup>3</sup> 95% betrouwbaarheidsinterval.

\* Verschilt significant van de andere acht regiogemeenten na correctie voor leeftijd en geslacht.

### *Intentie om meer te bewegen*

Aan de respondenten die aangaven meestal voldoende of onvoldoende te bewegen, is ook gevraagd of zij van plan zijn om meer te gaan bewegen. In Vlaardingen is de helft van de inwoners, die vinden meestal voldoende te bewegen of onvoldoende te bewegen, van plan om meer te gaan bewegen. Drieëntwintig procent van hen wil dit binnen een maand gaan doen en 26,2% is van plan om binnen een half jaar meer te gaan bewegen. Het percentage inwoners dat van plan is om binnen een half jaar meer te gaan bewegen is in Vlaardingen lager dan in de andere gemeenten.

*Tabel 4.3.3 Percentage inwoners van 16 jaar en ouder dat aangeeft meestal voldoende of onvoldoende te bewegen en van plan is om meer te gaan bewegen*

	n <sup>1</sup>	Binnen één maand		Binnen een half jaar	
		% <sup>2</sup>	95% BI <sup>3</sup>	% <sup>2</sup>	95% BI <sup>3</sup>
<b>Totaal</b>	8.233	24,1	22,9 - 25,3	31,2	29,9 - 32,5
Totaal regiogemeenten	4.733	23,4	21,9 - 24,9	29,9	28,4 - 31,6
Rotterdam	3.500	24,6	22,9 - 26,3	32,1	30,3 - 34,0
<b>Regiogemeenten</b>					
Albrandswaard	146	25,2	18,0 - 34,0	31,2	23,4 - 40,3
Barendrecht	300	26,0	21,0 - 31,8	29,0	23,8 - 34,9
Capelle aan den IJssel	441	20,8	17,0 - 25,2	<b>36,7*</b>	31,9 - 41,6
Krimpen aan den IJssel	196	22,9	17,3 - 29,5	26,4	20,5 - 33,3
Lansingerland	347	26,7	21,9 - 32,1	29,8	24,8 - 35,3
Maassluis	992	22,9	20,3 - 25,8	28,7	25,7 - 31,8
Ridderkerk	348	20,0	16,0 - 24,7	29,6	24,9 - 34,7
Schiedam	927	23,9	20,6 - 27,5	29,8	26,2 - 33,6
Vlaardingen	1.036	23,4	20,5 - 26,5	<b>26,2*</b>	23,2 - 29,5

<sup>1</sup> Aantal respondenten in de enquête.

<sup>2</sup> Gewogen percentage, vetgedrukte percentages wijken significant af van de andere acht regiogemeenten.

<sup>3</sup> 95% betrouwbaarheidsinterval.

\* Verschilt significant van de andere acht regiogemeenten na correctie voor leeftijd en geslacht.

### *Redenen om niet voldoende te bewegen: beweeg al genoeg*

- 55 tot 85-jarigen (60,2% - 68,6%)
- Middelbaar en laag opgeleiden (51,9% - 58,2%)

### *Redenen om niet voldoende te bewegen: tijdgebrek*

- 25 tot 35-jarigen (75,4%)
- Hoogopgeleiden (72,9%)

### *Redenen om niet voldoende te bewegen: geldgebrek*

- Vrouwen (24,8%)
- Mensen van 16 tot 25 jaar (33,4%)
- Allochtonen (24,3% - 54%)
- Middelbaar en laag opgeleiden (23,3% - 34,8%)
- Mensen die moeten opletten op uitgaven en moeite hebben met rondkomen (17,5% - 78,2%)

### *Redenen om niet voldoende te bewegen: niet op gemak bij groepsactiviteit*

- Mensen van 45 jaar en ouder (25% - 26%)
- Turken en overig niet-westers (35,5% en 23,7%)
- Middelbaar en laag opgeleiden (19,8% - 33%)
- Mensen die moeten opletten op uitgaven en moeite hebben met rondkomen (22,1% - 31,4%)

### *Redenen om niet voldoende te bewegen: aanbod sluit niet aan bij wensen*

- Allochtonen (25,1% - 38,6%)
- Middelbaar en laag opgeleiden (22,1% - 29,9%)
- Mensen die moeten opletten op uitgaven en moeite hebben met rondkomen (23,4% - 31,7%)

### *Redenen om niet voldoende te bewegen: gebrek aan zelfdiscipline*

- 25 tot 55-jarigen (50,0 - 55,7%)

*Redenen om niet voldoende te bewegen: gebrek aan plezier*

- Mensen van 25 jaar en ouder (20,9% - 40%)
- Turken (34,3%)
- LBO, MAVO en laag opgeleiden (30,5% en 35,9%)

*Redenen om niet voldoende te bewegen: geen vaste sportpartner*

- 16 tot 25-jarigen (38,4%)
- Mensen met grote moeite met rondkomen (42,6%)

*Redenen om niet voldoende te bewegen: geen goede gezondheid*

- Vrouwen (23,2%)
- Mensen van 35 jaar en ouder (16,6% - 59,2%)
- Surinamers en Turken (23,1% en 28,3%)
- Middelbaar en laag opgeleiden (14,4% - 41,6%)
- Mensen die moeten opletten op uitgaven en moeite hebben met rondkomen (20,5% - 36,9%)

*Redenen om niet voldoende te bewegen: sporten maakt me moe en uitgeput*

- Vrouwen (24,5%)
- Mensen van 45 jaar en ouder (19,7% - 64,6%)
- Surinamers, Turken, Marokkanen, Kaapverdianen, overig niet-westers (26,7% - 34,3%)
- Middelbaar en laag opgeleiden (13,9% - 48,5%)
- Mensen die moeten opletten op uitgaven en moeite hebben met rondkomen (20,2% - 36,4%)

Tabel 4.3.4 Redenen om het beweegpatroon tot nu toe niet te veranderen voor inwoners van 16 jaar en ouder die vinden meestal voldoende te bewegen of onvoldoende te bewegen

	Albrandswaard	Barendrecht	Capelle aan den IJssel	Krimpen aan den IJssel	Lansingerland	Maassluis	Ridderkerk	Schiedam	Vlaardingen	Rotterdam	Totaal
	% <sup>1</sup>	% <sup>1</sup>	% <sup>1</sup>	% <sup>1</sup>	% <sup>1</sup>	% <sup>1</sup>	% <sup>1</sup>	% <sup>1</sup>	% <sup>1</sup>	% <sup>1</sup>	% <sup>1</sup>
Beweeg meestal genoeg	48,1	56,0	<b>50,6*</b>	60,3	52,8	<b>61,7*</b>	59,2	55,9	<b>61,1*</b>	51,7	53,6
Geen tijd	<b>65,8*</b>	<b>63,6*</b>	51,4	50,8	<b>64,9*</b>	<b>50,6*</b>	<b>48,7</b>	53,6	<b>50,0*</b>	55,4	55,1
Onvoldoende geld	<b>9,2*</b>	13,0	20,4*	18,6	14,5	16,2	17,7	<b>19,9</b>	16,4	26,7	22,6
Geen zin	43,8	41,3	42,8	39,2	41,4	41,6	39,2	<b>35,7*</b>	<b>35,7*</b>	38,6	39,0
Niet op gemak groepsactiviteit	<b>13,0*</b>	17,0	22,5	25,1	20,5	21,7	23,3	21,9	19,8	22,7	21,9
Aanbod niet naar wens	16,0	17,2	17,7	17,8	17,1	18,1	18,2	<b>23,3*</b>	18,0	26,5	23,1
Gebrek aan zelfdiscipline	54,2	47,2	<b>54,0*</b>	46,6	49,0	48,8	46,2	46,5	<b>44,2*</b>	48,4	48,3
Geen plezier in bewegen	23,7	24,3	29,9	32,3	29,2	25,2	26,9	28,7	26,5	27,4	27,5
Geen vaste sportpartner	32,2	36,1	32,8	34,1	33,9	31,2	32,7	32,0	29,4	32,7	32,6
Onvoldoende gezondheid	<b>13,5</b>	18,5	22,7	20,2	17,1	18,8	21,3	23,4	23,3	22,1	21,6
Sport maakt moe / uitgeput	<b>13,3</b>	16,4	19,2	16,5	<b>13,3*</b>	17,2	18,7	<b>25,1*</b>	<b>24,4*</b>	23,9	22,0

<sup>1</sup> Gewogen percentages, vetgedrukte percentages wijken significant af van de andere acht regiogemeenten.

\* Verschilt significant van de andere acht regiogemeenten na correctie voor leeftijd en geslacht

## 4.4 Roken

In 2007 rookt 27,5% van de Nederlanders van 15 jaar en ouder (STIVORO 2007). In Nederland roken meer mannen (31%) dan vrouwen (25%). Roken verhoogt het risico op verschillende vormen van kanker (bv. longkanker), COPD, beroerte en hartfalen. In 2005 stierven 20.000 mensen die ten gevolge van roken één van de bovenstaande ziekten kregen. Daarnaast is door roken het risico op veel andere aandoeningen verhoogd. Ook passief roken (inademen van tabaksrook uit je omgeving) verhoogt het risico op het krijgen van verschillende aandoeningen (Van Gelder 2007).

In Vlaardingen geeft 24,7% van de inwoners aan te roken, 33,5% heeft vroeger gerookt, maar doet dat nu niet meer en 41,9% heeft nooit gerookt. Het percentage mannen en vrouwen dat rookt is respectievelijk 27,1% en 22,5%. Van alle rokers in Vlaardingen is 62,7% van plan te stoppen met roken. Het percentage rokers in Vlaardingen (24,7%) is hoger dan in de rest van de regiogemeenten als er gecorrigeerd wordt voor leeftijd en geslacht. Het percentage mannen dat rookt, verschilt niet met de rest, maar het percentage vrouwen is wel hoger dan in de rest van de regiogemeenten.

In 2005 rookte 29,4% van de inwoners van 18 tot 95 jaar in Vlaardingen en in 2008 was dit 24,9%. Ten opzichte van 2005 is het aandeel rokers afgenomen.

### Groepen die vaker roken

- Mannen (29,2%)
- 25 tot 55-jarigen (28,2% - 30,6%)
- Turken en overig westers (34,9% en 32,3%)
- Middelbaar en laag opgeleiden (26,6% - 29,6%)
- Mensen die moeten opletten op uitgaven en moeite hebben met rondkomen (25,3% - 46,7%)

Tabel 4.4.1 Percentage inwoners van 16 jaar en ouder dat rookt

	n <sup>1</sup>	% <sup>2</sup>	95% BI <sup>3</sup>	Mannen % <sup>2</sup>	Vrouwen % <sup>2</sup>
<b>Totaal</b>	13.998	25,7	24,8 - 26,7	29,2	22,5
Totaal regiogemeenten	8.164	22,8	21,7 - 23,9	26,7	19,1
Rotterdam	5.834	27,9	26,5 - 29,3	31,1	25,0
<b>Regiogemeenten</b>					
Albrandswaard	268	20,9	15,7 - 27,1	27,7	14,3
Barendrecht	483	<b>16,6*</b>	13,2 - 20,5	<b>18,9*</b>	14,3*
Capelle aan den IJssel	725	21,7	18,6 - 25,1	26,8	17,1
Krimpen aan den IJssel	352	21,5	17,4 - 26,3	28,6	15,1
Lansingerland	573	19,3*	15,9 - 23,1	23,0	15,6
Maassluis	1.736	23,4	21,3 - 25,6	26,8	20,3
Ridderkerk	580	21,9	18,6 - 25,5	26,8	17,2
Schiedam	1.676	<b>29,1*</b>	26,4 - 31,9	<b>32,2*</b>	<b>26,2*</b>
Vlaardingen	1.771	24,7*	22,4 - 27,1	27,1	<b>22,5*</b>

<sup>1</sup> Aantal respondenten in de enquête.

<sup>2</sup> Gewogen percentage, vetgedrukte percentages wijken significant af van de andere acht regiogemeenten.

<sup>3</sup> 95% betrouwbaarheidsinterval.

\* Verschilt significant van de andere acht regiogemeenten na correctie voor leeftijd en geslacht.

## 4.5 Alcoholgebruik en alcoholafhankelijkheid

Hoewel matig alcoholgebruik beschermt tegen coronaire hartziekten en beroerte, zijn de schadelijke gevolgen van een overmatig alcoholgebruik talrijk. Zo behoort alcoholverslaving ofwel alcoholafhankelijkheid tot de top tien van gezondheidsproblemen.

Alcoholgebruik heeft invloed op alle organen in het lichaam en hangt samen met ongeveer 60 aandoeningen. Hieronder vallen zowel chronische aandoeningen als acute aandoeningen en verwondingen. Voor de meeste aandoeningen geldt dat hoe meer alcohol er gedronken wordt hoe groter het risico is op de aandoening. Voor een aantal aandoeningen geldt dat vooral langdurig hoog alcoholgebruik bijdraagt aan een hoger risico. Voor een kleine groep van aandoeningen geldt dat een gemiddeld drinkniveau van één tot enkele glazen per dag een lager risico geeft, terwijl meer drinken weer aan hogere risico's bijdraagt (onder meer coronaire hartziekten, diabetes type II en dementie) (Kuunders et al 2007).

In de vragenlijst zijn meerdere vragen opgenomen over het gebruik van alcohol. Naast de vraag of de persoon wel of niet alcohol drinkt, werd gevraagd naar de frequentie en het aantal glazen dat er per keer gemiddeld gedronken wordt. Op basis van deze laatste vraag kan het zwaar alcoholgebruik (voor mannen minimaal één keer per week zes of meer glazen, voor vrouwen minimaal één keer per week vier glazen of meer) berekend worden. Het begrip 'zware drinker' zegt iets over het piekgedrag in het drinkpatroon.

In Vlaardingen drinkt 77,6% van de inwoners van 16 jaar en ouder wel eens alcoholische drank. Het percentage alcoholgebruikers in Vlaardingen is lager dan in de andere regiogemeenten. In 2005 waren er evenveel alcoholgebruikers. Van de inwoners van Vlaardingen is 9,8% een zware drinker. Dit percentage is gelijk aan dat in de andere regiogemeenten. In 2005 was 12,3% van de 18 tot 95-jarigen zware drinker; in 2008 was dit 9,2%. Het aandeel zware drinkers is afgenomen ten opzichte van 2005.

*Groepen die vaker wel eens alcohol drinken*

- Mannen (82,8%)
- 25 tot 35-jarigen en 45 tot 75-jarigen (77,7% - 81,8%)
- Autochtonen (84,4%)
- Hoog opgeleiden (88,8%)
- Mensen die geen moeite hebben met rondkomen (81,4%)

*Groepen die vaker zware drinker zijn*

- Mannen (13,7%)
- 16 tot 25-jarigen (13,9%)
- LBO, MAVO en laag opgeleiden (11,3% en 11,1%)
- Mensen met enige en grote moeite met rondkomen (13,6% en 15,2%)

*Tabel 4.5.1 Percentage inwoners van 16 jaar en ouder dat in het afgelopen jaar alcoholische drank heeft gedronken en percentage zware drinkers<sup>4</sup>*

	n <sup>1</sup>	Alcoholgebruiker		Zware drinker	
		% <sup>2</sup>	95% BI <sup>3</sup>	% <sup>4</sup>	95% BI <sup>3</sup>
<b>Totaal</b>	13.884	77,3	76,4 - 78,1	10,7	10,1 - 11,4
Totaal regiogemeenten	8.105	80,6	79,5 - 81,6	9,0	8,3 - 9,8
Rotterdam	5.779	74,8	73,5 - 76,1	12,0	11,0 - 13,0
<b>Regiogemeenten</b>					
Albrandswaard	266	<b>86,4*</b>	81,4 - 90,2	10,0	6,4 - 15,4
Barendrecht	484	83,1	79,3 - 86,4	7,4	5,1 - 10,4
Capelle aan den IJssel	712	80,6	77,2 - 83,6	<b>6,4*</b>	4,7 - 8,5
Krimpen aan den IJssel	352	80,9	76,3 - 84,8	10,1	7,3 - 13,9
Lansingerland	575	<b>86,5*</b>	83,3 - 89,1	9,3	6,9 - 12,4
Maassluis	1.731	80,2	78,1 - 82,1	<b>11,4*</b>	9,9 - 13,1
Ridderkerk	577	81,4	78,1 - 84,4	7,9	5,9 - 10,6
Schiedam	1.654	<b>76,1*</b>	73,6 - 78,5	10,2	8,4 - 12,3
Vlaardingen	1.754	<b>77,6*</b>	75,2 - 79,8	9,8	8,3 - 11,6

<sup>1</sup> Aantal respondenten in de enquête.

<sup>2</sup> Gewogen percentage, vetgedrukte percentages wijken significant af van de andere acht regiogemeenten.

<sup>3</sup> 95% betrouwbaarheidsinterval.

<sup>4</sup> Zware drinker: mannen minimaal één keer per week zes of meer glazen; vrouwen minimaal één keer per week vier of meer glazen.

\* Verschilt significant van de andere acht regiogemeenten na correctie voor leeftijd en geslacht.

Indien mannen meer dan 21 glazen alcoholische drank per week drinken en vrouwen meer dan 14 glazen worden zij beschouwd als overmatige drinkers. Dit begrip zegt dus iets over het gemiddelde drinkgedrag. Samen met zes aanvullende vragen over alcoholafhankelijkheid, is berekend of iemand een 'risicodrinker' is.

In Vlaardingen is 10,6% van de inwoners een overmatige drinker en 2,9% is risicodrinker. Beide percentages wijken niet af van die van de andere regiogemeenten. In 2005 was 12,4% van de 18 tot 95-jarigen in Vlaardingen een overmatige drinker. Het aandeel overmatige drinkers is niet afgenomen in 2008. In 2005 zijn geen vragen opgenomen over alcoholafhankelijkheid, daarom kan niet worden vergeleken of er minder risicodrinkers zijn in 2008 ten opzichte van 2005.

*Groepen die vaker overmatige drinker zijn*

- Mannen (12,1%)
- 45 tot 75-jarigen (11,5% - 14,9%)
- Autochtonen (11,2%)
- Mensen met grote moeite met rondkomen (12,5%)

*Groepen die vaker risicodrinker zijn*

- Mannen (5,2%)
- 45 tot 65-jarigen (4,6% en 5,3%)
- Mensen met enige of grote moeite met rondkomen (4,7% en 7,2%)

*Tabel 4.5.2 Percentage inwoners van 16 jaar en ouder dat overmatige drinker<sup>4</sup> of risicodrinker<sup>5</sup> is*

	n <sup>1</sup>	Overmatige drinker		Risicodrinker	
		% <sup>2</sup>	95% BI <sup>3</sup>	% <sup>4</sup>	95% BI <sup>3</sup>
<b>Totaal</b>	12.788	9,6	9,0 - 10,3	3,6	3,2 - 4,0
Totaal regiogemeenten	7.482	9,2	8,5 - 10,0	3,4	2,9 - 3,9
Rotterdam	5.306	9,9	9,0 - 10,9	3,7	3,1 - 4,4
<b>Regiogemeenten</b>					
Albrandswaard	245	6,9	4,3 - 11,1	3,1	1,4 - 6,7
Barendrecht	440	8,1	5,8 - 11,2	1,8	0,9 - 3,6
Capelle aan den IJssel	650	9,3	7,2 - 11,9	4,3	3,0 - 6,3
Krimpen aan den IJssel	329	10,1	7,3 - 13,8	4,0	2,3 - 6,9
Lansingerland	541	9,0	6,7 - 11,9	5,0	3,3 - 7,5
Maassluis	1.615	10,3	8,8 - 12,1	3,0	2,2 - 4,0
Ridderkerk	510	6,8	4,8 - 9,5	2,2	1,2 - 4,1
Schiedam	1.522	10,1	8,3 - 12,1	3,8	2,8 - 5,1
Vlaardingen	1.630	10,6	8,9 - 12,5	2,9	2,1 - 4,0

<sup>1</sup> Aantal respondenten in de enquête.

<sup>2</sup> Gewogen percentage, vetgedrukte percentages wijken significant af van de andere acht regiogemeenten.

<sup>3</sup> 95% betrouwbaarheidsinterval.

<sup>4</sup> Overmatige drinker: mannen meer dan 21 glazen per week; vrouwen meer dan 14 glazen per week.

<sup>5</sup> Risicodrinker: overmatige drinker en alcoholafhankelijk.

\* Verschilt significant van de andere acht regiogemeenten na correctie voor leeftijd en geslacht.

## 4.6 Drugs

Cannabisproducten (hasj, marihuana) hebben geen sterk verslavende werking en zijn in vergelijking met de gezondheidsrisico's van alcoholgebruik en roken relatief onschuldig. Cannabisgebruik kan mogelijk wel leiden tot een vermindering van het reactie- en concentratievermogen en het korte termijn geheugen, psychosen en het gebruik van andere verslavende middelen en een risicozoekende leefstijl (drop-out, vandalisme).

In de vragenlijst voor 16 tot 55-jarigen is gevraagd of men cannabis wel of niet heeft gebruikt. Daarnaast is gevraagd wanneer ze de drugs voor het laatst ('in de afgelopen vier weken', 'in de afgelopen 12 maanden' of 'langer dan 12 maanden geleden') gebruikt hebben.

Van de inwoners van Vlaardingen van 16 tot 55 jaar gebruikte 4,7% cannabis in de vier weken voor het onderzoek, 8,3% gebruikte cannabis in het afgelopen jaar en 21,8% heeft ooit cannabis gebruikt. In Vlaardingen is het percentage cannabis gebruikers in het afgelopen jaar hoger dan in de rest van de regiogemeenten. De verschillen verdwijnen na correctie voor leeftijd en geslacht. In de voorgaande enquête zijn geen vragen gesteld over drugsgebruik, vergelijking is daarom niet mogelijk.

*Groepen die vaker ooit cannabis hebben gebruikt*

- Mannen (30,7%)
- 25 tot 35-jarigen (37,6%)
- Overig westers (33,4%)
- Hoog opgeleiden (31,7%)
- Mensen die moeten opletten op uitgaven en moeite hebben met rondkomen (26,1% - 33,1%)

*Groepen die vaker in het afgelopen jaar cannabis hebben gebruikt*

- Mannen (11,8%)
- 16 tot 25-jarigen (17,4%)
- Antillianen / Arubanen en overig westers (17% en 11,3%)
- Mensen die moeten opletten op uitgaven en moeite hebben met rondkomen (7,8% - 16,5%)

*Groepen die vaker in de afgelopen 4 weken cannabis hebben gebruikt*

- Mannen (7,3%)
- 16 tot 25-jarigen (8,9%)
- Antillianen / Arubanen (11,7%)
- LBO, MAVO (5,4%)
- Mensen die moeten opletten op uitgaven en moeite hebben met rondkomen (4,3% - 11,6%)

*Tabel 4.6.1 Percentage inwoners van 16 tot 55 jaar dat cannabis heeft gebruikt*

	n <sup>1</sup>	Ooit % <sup>2</sup>	Afgelopen jaar % <sup>2</sup>	Afgelopen 4 weken % <sup>2</sup>
<b>Totaal</b>	8.478	25,2	8,6	4,9
Totaal regiogemeenten	4.710	20,8	6,3	3,4
Rotterdam	3.768	28,4	10,2	6,0
<b>Regiogemeenten</b>				
Albrandswaard	115	21,1	5,7	2,8 <sup>#</sup>
Barendrecht	248	22,4	6,6	1,7 <sup>#</sup>
Capelle aan den IJssel	333	20,5	6,6	2,7
Krimpen aan den IJssel	176	23,2	6,4	5,5
Lansingerland	295	19,8	4,0	2,6
Maassluis	1.154	21,6	6,7	3,6
Ridderkerk	286	<b>15,8*</b>	4,1	1,9
Schiedam	1.004	21,6	7,0	4,8
Vlaardingen	1.099	21,8	<b>8,3</b>	4,7

<sup>1</sup> Aantal respondenten in de enquête.

<sup>2</sup> Gewogen percentage, vetgedrukte percentages wijken significant af van de andere acht regiogemeenten.

<sup>3</sup> 95% betrouwbaarheidsinterval.

\* Verschilt significant van de andere acht regiogemeenten na correctie voor leeftijd en geslacht.

In de vragenlijst is ook het gebruik van harddrugs nagevraagd. Harddrugs (heroïne, cocaïne, amfetamine, XTC, etc.) zijn schadelijker voor het lichaam dan cannabis. Ze zijn doorgaans sterk lichamelijk en / of geestelijk verslavend (Van Laar 2006).

In Vlaardingen heeft 7% van de 16 tot 55-jarigen wel eens harddrugs gebruikt. Dit is vergelijkbaar met de andere regiogemeenten. Harddrugs zijn in de voorgaande enquête niet nagevraagd, vergelijking is daarom niet mogelijk.

*Groepen die vaker ooit harddrugs hebben gebruikt*

- Mannen (10,1%)
- 25 tot 45-jarigen (13,9% en 9,3%)
- Overig westers (14,1%)
- Hoog opgeleiden (10,2%)
- Mensen die moeten opletten op uitgaven en moeite hebben met rondkomen (8,5% - 15,8%)

*Tabel 4.6.2 Percentage inwoners van 16 tot 55 jaar dat ooit harddrugs heeft gebruikt*

	n <sup>1</sup>	% <sup>2</sup>	95% BI <sup>3</sup>
<b>Totaal</b>	8.478	8,3	7,5 - 9,1
Totaal regiogemeenten	4.710	6,0	5,2 - 7,0
Rotterdam	3.768	9,9	8,7 - 11,2
<b>Regiogemeenten</b>			
Albrandswaard	115	8,2	4,3 - 15,2
Barendrecht	248	7,4	4,7 - 11,4
Capelle aan den IJssel	333	4,5	2,8 - 7,4
Krimpen aan den IJssel	176	8,6	5,1 - 14,0
Lansingerland	295	4,0	2,2 - 7,1
Maassluis	1.154	6,2	4,8 - 8,0
Ridderkerk	286	4,5	2,6 - 7,8
Schiedam	1.004	6,2	4,4 - 8,6
Vlaardingen	1.099	7,0	5,3 - 9,1

<sup>1</sup> Aantal respondenten in de enquête.

<sup>2</sup> Gewogen percentage, vetgedrukte percentages wijken significant af van de andere acht regiogemeenten.

<sup>3</sup> 95% betrouwbaarheidsinterval.

\* Verschilt significant van de andere acht regiogemeenten na correctie voor leeftijd en geslacht.

<sup>#</sup> De aantallen zijn te laag om betrouwbare uitspraken te doen over significantie ( $n < 5$ ).

## 4.7 Seksueel risicogedrag

De vragen in de vragenlijst voor 16 tot 55-jarigen naar de 'seksuele gezondheid' van de respondenten hebben betrekking op seksueel risicogedrag. Er werd gevraagd naar het hebben van seksueel contact met vaste en / of losse partners en het condoomgebruik bij seksuele contacten met losse partners. Onder seksueel contact werd in dit onderzoek het volgende verstaan: anale seks, vaginale seks en / of orale seks. Een losse partner is in de vragenlijst omschreven als 'een partner waarmee de respondent geen vaste relatie heeft of waarbij de relatie binnen 3 maanden weer over was'.

In Vlaardingen heeft 7,7% van de inwoners van 16 tot 55 jaar in het afgelopen jaar seksueel contact gehad met een losse partner. De helft van deze mensen (51,2%) gebruikte bij dit seksueel contact niet altijd een condoom. Deze percentages verschillen niet met de overige regiogemeenten.

*Groepen die vaker seksueel contact hebben gehad met een losse partner*

- Mannen (11,4%)
- 16 tot 25-jarigen (18,4%)
- Mensen met enige en grote moeite met rondkomen (11,3% en 14,6%)

*Groepen die vaker wel eens seks zonder condoom hebben gehad met een losse partner*

- Vrouwen (63,8%)
- 25 tot 35-jarigen (58,5%)

*Tabel 4.7.1 Het percentage mensen van 16 tot 55 jaar dat in de afgelopen jaar seksueel contact had met losse partner(s)*

	n <sup>1</sup>	% <sup>2</sup>	95% BI <sup>3</sup>
<b>Totaal</b>	8.247	9,1	8,4 - 10,0
Totaal regiogemeenten	4.613	6,9	6,1 - 7,9
Rotterdam	3.634	10,7	9,6 - 12,1
<b>Regiogemeenten</b>			
Albrandswaard	116	4,9	2,1 - 11,3
Barendrecht	245	6,2	3,7 - 10,0
Capelle aan den IJssel	328	8,9*	6,2 - 12,5
Krimpen aan den IJssel	175	2,6 <sup>#</sup>	1,0 - 6,7
Lansingerland	293	5,7	3,5 - 9,1
Maassluis	1.121	7,5	6,0 - 9,2
Ridderkerk	278	5,9	3,7 - 9,5
Schiedam	982	8,3	6,4 - 10,9
Vlaardingen	1.075	7,7	6,1 - 9,7

<sup>1</sup> Aantal respondenten in de enquête.

<sup>2</sup> Gewogen percentage, vetgedrukte percentages wijken significant af van de andere acht regiogemeenten.

<sup>3</sup> 95% betrouwbaarheidsinterval.

\* Verschilt significant van de andere acht regiogemeenten na correctie voor leeftijd en geslacht.

<sup>#</sup> De aantallen zijn te laag om betrouwbare uitspraken te doen over significantie (n < 5).

*Tabel 4.7.2 Het percentage mensen van 16 tot 55 jaar dat niet altijd een condoom gebruikt bij seks met losse partner(s)*

	n <sup>1</sup>	% <sup>2</sup>	95% BI <sup>3</sup>
<b>Totaal</b>	780	52,5	47,7 - 57,3
Totaal regiogemeenten	395	51,7	44,8 - 58,4
Rotterdam	385	52,9	46,6 - 59,1
<b>Regiogemeenten</b>			
Albrandswaard, Barendrecht, Capelle aan den IJssel, Krimpen aan den IJssel, Lansingerland en Ridderkerk	86	50,8	40,2 - 61,3
Maassluis	98	50,5	39,2 - 61,7
Schiedam	96	54,8	40,6 - 68,3
Vlaardingen	115	51,2	39,3 - 63,0

<sup>1</sup> Aantal respondenten in de enquête.

<sup>2</sup> Gewogen percentage, vetgedrukte percentages wijken significant af van de andere acht regiogemeenten.

<sup>3</sup> 95% betrouwbaarheidsinterval.

\* Verschilt significant van de andere acht regiogemeenten na correctie voor leeftijd en geslacht.

## 4.8 Gehoorproblemen

Teveel blootstelling aan lawaai kan gehoorproblemen veroorzaken. Gehoorschade door blootstelling aan geluid ontstaat bij jongeren vaak door het bezoeken van popconcerten en het luisteren naar harde muziek via hoofdtelefoons. Bij volwassenen wordt gehoorschade door blootstelling aan geluid vooral veroorzaakt door geluidsbronnen op het werk. Blijvende gehoorbeschadiging als gevolg van langdurige blootstelling aan geluid is één van de meest gemelde beroepsziekten in Nederland (Kramer et al 2008).

Onderzoek van TNO laat zien dat er elk jaar opnieuw zo'n 22.000 jongeren bijkomen die gehoorschade oplopen ten gevolge van onder andere discomuziek (Chorus 1995). De gehoorklachten die door lawaai worden veroorzaakt zijn: gehoorverlies, oorsuizen, gepiep in de oren, een doof gevoel, last hebben van harde geluiden, of vervorming van geluiden. Het lijkt erop dat de geluidsniveaus de afgelopen decennia langzamerhand gestegen zijn en daarmee ook de omvang van de problematiek.

In Vlaardingen heeft 9,5% van de inwoners van 16 tot 55 jaar één of meer keer in de afgelopen maand last gehad van het gehoor na het luisteren van muziek. Van de inwoners geeft 7,3% aan voortdurend last te hebben van het gehoor. Deze percentages verschillen niet met de rest van de regiogemeenten.

*Groepen die vaker 1 of meer keer last hebben gehad van het gehoor*

- 16 tot 25-jarigen (21,1%)
- Allochtonen (12,7% - 25,1%)
- LBO, MAVO en laag opgeleiden (11,5% en 15,3%)
- Mensen met enige of grote moeite met rondkomen (12,5% en 18,2%)

*Groepen die vaker voortdurend last hebben gehad van het gehoord*

- 45 tot 55-jarigen (10,5%)
- Surinamers, Turken en overig niet-westers (9,4% - 14,3%)
- Laag opgeleiden (10,9%)
- Mensen met enige of grote moeite met rondkomen (8,1% en 14,4%)

*Tabel 4.8.1 Percentage inwoners van 16 tot 55 jaar dat in de afgelopen maand 1 of meer keer last had van het gehoor door het luisteren van muziek door een kop- of oortelefoon en percentage voortdurend last van gehoor (hiervoor wel of niet bij een arts geweest)*

	n <sup>1</sup>	>1 keer last van gehoor		Voortdurend last van gehoor	
		% <sup>2</sup>	95% BI <sup>3</sup>	% <sup>2</sup>	95% BI <sup>3</sup>
<b>Totaal</b>	8.505	11,1	10,2 - 12,0	7,2	6,5 - 7,9
Totaal regiogemeenten	4.724	9,2	8,2 - 10,3	6,8	6,0 - 7,8
Rotterdam	3.781	12,4	11,2 - 13,8	7,4	6,4 - 8,6
<b>Regiogemeenten</b>					
Albrandswaard	116	6,0	2,9 - 12,4	5,4	2,4 - 11,6
Barendrecht	247	10,7	7,4 - 15,2	5,8	3,4 - 9,5
Capelle aan den IJssel	335	8,4	5,8 - 11,9	6,0	3,9 - 9,1
Krimpen aan den IJssel	174	9,2	5,6 - 14,7	4,9	2,4 - 9,5
Lansingerland	294	7,9	5,3 - 11,7	5,5	3,5 - 8,6
Maassluis	1.153	9,5	7,9 - 11,3	7,0	5,5 - 8,8
Ridderkerk	287	9,6	6,7 - 13,7	8,2	5,5 - 12,0
Schiedam	1.009	10,2	8,1 - 12,8	<b>8,9*</b>	6,7 - 11,7
Vlaardingen	1.109	9,5	7,7 - 11,8	7,3	5,6 - 9,4

<sup>1</sup> Aantal respondenten in de enquête.

<sup>2</sup> Gewogen percentage, vetgedrukte percentages wijken significant af van de andere acht regiogemeenten.

<sup>3</sup> 95% betrouwbaarheidsinterval.

\* Verschilt significant van de andere acht regiogemeenten na correctie voor leeftijd en geslacht.

## 5 Zorggebruik

### 5.1 Contact met huisarts

Huisartsen vormen de spil van de eerstelijnszorg. De huisarts is het eerste aanspreekpunt voor mensen met vragen of problemen over gezondheid en ziekte. De huisarts biedt diagnostische, therapeutische en preventieve medische zorg. De huisartsenzorg is generalistisch, toegankelijk en persoonsgericht. Ongeveer 80% van de bevolking heeft minimaal één keer per jaar contact met de huisarts. Het gemiddeld aantal contacten per patiënt is de laatste jaren licht gestegen. Gemiddeld komen de patiënten 2,6 keer per jaar op het spreekuur van de huisarts (Schellevis 2006).

In de afgelopen 12 maanden heeft 76,2% van de inwoners van Vlaardingen contact gehad met de huisarts. Negenendertig komma drie procent heeft in de afgelopen 2 maanden de huisarts bezocht, dit is meer dan in de overige regiogemeenten, ook indien wordt gecorrigeerd voor leeftijd en geslacht. Gemiddeld had deze groep respondenten 1,8 maal contact met de huisarts. Het contact met de huisarts verschilt niet van 2005.

*Groepen die vaker in de afgelopen 2 maanden de huisarts bezocht hebben*

- Vrouwen (42,7%)
- 35 jaar en ouder (35,4% - 61,5%)
- Surinamers, Antillianen, Turken en Marokkanen (42% - 50,6%)
- Middelbaar en laag opgeleiden (33,5% - 49,4%)
- Mensen die moeten opletten op uitgaven en moeite hebben met rondkomen (36,8% - 47,7%)

*Groepen die vaker in het afgelopen jaar de huisarts bezocht hebben*

- Vrouwen (80,9%)
- 45 jaar en ouder (73% - 93%)
- Surinamers, Turken en Marokkanen (77,8% - 79,7%)
- Middelbaar en laag opgeleiden (71,6% - 81,4%)
- Mensen die moeten opletten op uitgaven en moeite hebben met rondkomen (75% - 79,8%)

*Tabel 5.1.1 Percentage inwoners dat de afgelopen 2 en 12 maanden contact heeft gehad met de huisarts*

	n <sup>1</sup>	Huisartsbezoek in afgelopen 2 maanden		Huisartsbezoek in afgelopen 12 maanden	
		% <sup>2</sup>	95% BI <sup>3</sup>	% <sup>2</sup>	95% BI <sup>3</sup>
<b>Totaal</b>	13.795	37,2	36,2 - 38,2	73,9	72,9 - 74,8
Totaal regiogemeenten	8.053	36,6	35,3 - 37,8	74,1	72,9 - 75,3
Rotterdam	5.742	37,7	36,4 - 39,3	73,7	72,3 - 75,0
<b>Regiogemeenten</b>					
Albrandswaard	266	39,7	33,4 - 46,3	74,5	68,0 - 80,1
Barendrecht	484	<b>32,1</b>	28,0 - 36,5	70,9	66,4 - 75,1
Capelle aan den IJssel	713	35,6	32,0 - 39,2	74,1	70,5 - 77,4
Krimpen aan den IJssel	345	36,6	31,6 - 41,9	72,2	67,0 - 76,8
Lansingerland	571	34,0	30,1 - 38,2	71,8	67,6 - 75,7
Maassluis	1.729	35,8	33,2 - 37,7	75,3	73,1 - 77,4
Ridderkerk	557	34,5	30,6 - 38,5	73,2	69,4 - 76,8
Schiedam	1.635	<b>39,8*</b>	36,7 - 42,1	76,1	73,5 - 78,6
Vlaardingen	1.754	<b>39,3*</b>	36,7 - 41,6	76,2	73,8 - 78,5

<sup>1</sup> Aantal respondenten in de enquête.

<sup>2</sup> Gewogen percentage, vetgedrukte percentages wijken significant af van de andere acht regiogemeenten.

<sup>3</sup> 95% betrouwbaarheidsinterval.

\* Verschilt significant van de andere acht regiogemeenten na correctie voor leeftijd en geslacht.

### 5.2 Contact met medisch specialist

Medisch-specialistische hulp vormt samen met verpleging en verzorging aan patiënten ziekenhuiszorg. In Nederland bezoekt 40% van de totale bevolking tenminste één maal per jaar een medisch specialist (CBS / POLS 2007).

In Vlaardingen heeft 36,3% van de inwoners in de afgelopen 12 maanden contact gehad met een medisch specialist. Dit verschilt niet van de overige regiogemeenten. In 2005 had 33,4% van de 18 tot 95-jarigen uit

Vlaardingen in het jaar voorafgaand aan het onderzoek contact gehad met een medisch specialist. Dit percentage is lager dan in 2008 (36,3%).

*Groepen die vaker in het afgelopen jaar de medisch specialist bezocht hebben*

- Vrouwen (38,8%)
- Mensen van 25 jaar en ouder (25,1% - 63,5%)
- Mensen die moeten opletten op uitgaven en moeite hebben met rondkomen (36,2% - 40,8%)

*Tabel 5.2.1 Percentage inwoners dat de afgelopen 12 maanden contact heeft gehad met de specialist*

	n <sup>1</sup>	% <sup>2</sup>	95% BI <sup>3</sup>
<b>Totaal</b>	13.930	35,5	34,5 - 36,4
Totaal regiogemeenten	8.115	36,1	34,9 - 37,4
Rotterdam	5.815	34,9	33,5 - 36,3
<b>Regiogemeenten</b>			
Albrandswaard	267	36,5	30,6 - 42,8
Barendrecht	487	33,6	29,7 - 37,9
Capelle aan den IJssel	721	<b>39,5</b>	35,9 - 43,2
Krimpen aan den IJssel	355	34,9	30,1 - 40,0
Lansingerland	571	33,6	29,6 - 37,8
Maassluis	1.732	<b>32,4*</b>	30,1 - 34,8
Ridderkerk	569	38,8*	34,9 - 42,9
Schiedam	1.657	36,5	33,8 - 39,3
Vlaardingen	1.756	36,3	33,8 - 38,9

<sup>1</sup> Aantal respondenten in de enquête.

<sup>2</sup> Gewogen percentage, vetgedrukte percentages wijken significant af van de andere acht regiogemeenten.

<sup>3</sup> 95% betrouwbaarheidsinterval.

\* Verschilt significant van de andere acht regiogemeenten na correctie voor leeftijd en geslacht.

## 5.3 Contact met overige zorgverleners en instellingen

*Contact met tandarts*

Volgens onderzoek van het RIVM ging 78% van de bevolking in 2006 minimaal één keer per jaar naar de tandarts. Voor geen enkel ander lichaamsorgaan of -systeem wordt zo vaak een deskundige geraadpleegd (Schaub 2007).

In de 12 maanden voorafgaand aan de gezondheidsenquête heeft 75,1% van de respondenten uit Vlaardingen contact gehad met de tandarts of mondhygiënist. Dit percentage is gelijk aan de overige gemeenten en aan het percentage in 2005.

*Groepen die minder vaak in het afgelopen jaar een tandarts bezocht hebben*

- Mannen (69,9%)
- Inwoners van 55 jaar en ouder (23,9% - 69,9%)
- Allochtonen (55,3% - 72,3%)
- Middelbaar en laag opgeleiden (51,5% - 78,8%)
- Mensen die moeten opletten op uitgaven en moeite hebben met rondkomen (57,5% - 72,7%)

*Contact met paramedici*

Een paramedicus is iemand die voor zijn beroep zelfstandig medische behandelingen doet, maar geen arts of tandarts is. Dit kan zijn een diëtist, ergotherapeut, fysiotherapeut, een logopedist of een oefentherapeut Cesar of Mensendieck. In Vlaardingen heeft 27% van de inwoners in de afgelopen 12 maanden contact gehad met een paramedicus, dit percentage verschilt niet van de overige regiogemeenten maar wel van 2005, toen had 20,5% in het jaar voorafgaand aan het onderzoek contact met paramedici.

Een mogelijke verklaring hiervoor is dat in 2005 de tarieven voor fysiotherapie zijn vrijgegeven en sinds 2006 is fysiotherapie direct toegankelijk (DTF). Door de invoering van DTF is er geen verwijfsbrief meer nodig om naar de fysiotherapeut te gaan. De vrije tarieven kunnen geleid hebben tot meer concurrentie waardoor de prijzen gedaald zijn en het zorggebruik mogelijk is gestegen. Ook de vereenvoudigde toegang kan hebben geleid tot een stijgend zorggebruik. In de andere regiogemeenten en in Rotterdam is echter geen stijging in het contact met paramedici gevonden.

*Groepen die vaker in het afgelopen jaar paramedici bezocht hebben*

- Vrouwen (28,3%)
- Mensen van 25 jaar en ouder (20,8% - 37,1%)
- Mensen die moeten opletten op uitgaven en moeite hebben met rondkomen (24,9% - 28,3%)

*Contact met geestelijke gezondheidszorg*

In Vlaardingen heeft 7,1% van de inwoners in de afgelopen 12 maanden contact gehad met de geestelijke gezondheidszorg (RIAGG / GGZ, vrijgevestigd psycholoog of psychiater) of het Algemeen Maatschappelijk Werk, dit percentage verschilt niet van de overige regiogemeenten of van 2005.

*Groepen die vaker in het afgelopen jaar contact hebben gehad met de geestelijke gezondheidszorg*

- Vrouwen (9%)
- Surinamers, Turken en overig westers (9,1% - 14%)
- Laag opgeleiden (10,3%)
- Mensen met enige of grote moeite met rondkomen (11,8% en 20,9%)

*Contact met thuiszorg*

In Vlaardingen heeft 4,5% van de inwoners in de afgelopen 12 maanden contact gehad met de thuiszorg. Dit is meer dan in de regiogemeenten, maar indien wordt gecorrigeerd voor leeftijd en geslacht, valt dit verschil weg. Dit percentage is vergelijkbaar met 2005.

*Groepen die vaker in het afgelopen jaar contact hebben gehad met de thuiszorg*

- Vrouwen (5,7%)
- Inwoners van 25 jaar en ouder (1,8% - 50,3%)
- Surinamers, Turken, Marokkanen en overig niet-westers (3% - 4,6%)
- Laag opgeleiden (10,8%)
- Mensen die moeten opletten op uitgaven en moeite hebben met rondkomen (4,1% - 6,4%)

*Contact met overige zorgverleners*

In Vlaardingen heeft 14,3% van de inwoners in de afgelopen 12 maanden contact heeft gehad met een andere zorgverlener (bedrijfsarts, alternatieve behandelaar) of instelling (GGD, verslavingszorg). Dit verschilt niet van de overige regiogemeenten of van 2005.

*Groepen die vaker in het afgelopen jaar contact hebben gehad met overige zorgverleners*

- Vrouwen (16,6%)
- 25 tot 55-jarigen (17,6% - 20%)
- Mensen met enige of grote moeite met rondkomen (18% en 21,7%)

*Tabel 5.3.1 Percentage inwoners van 16 jaar en ouder dat in de afgelopen 12 maanden contact met overige zorgverleners en instellingen heeft gehad*

		<b>Tandarts</b>	<b>Paramedici</b>	<b>GGZ of AMW</b>	<b>Thuiszorg</b>	<b>Overige</b>
	<b>n<sup>1</sup></b>	<b>%<sup>2</sup></b>	<b>%<sup>2</sup></b>	<b>%<sup>2</sup></b>	<b>%<sup>2</sup></b>	<b>%<sup>2</sup></b>
<b>Totaal</b>	14.000	71,2	24,5	7,8	4,2	15,6
Totaal regiogemeenten	8.150	76,5	25,7	6,4	3,5	14,0
Rotterdam	5.800	67,2	23,5	8,8	4,6	16,7
<b>Deelgemeenten</b>						
Albrandswaard	265	80,9	23,4	5,1	2,4	12,4
Barendrecht	490	78,7	23,8	<b>3,3*</b>	3,4	12,1
Capelle aan den IJssel	720	77,6	25,8	6,7	3,5	15,8
Krimpen aan den IJssel	350	78,7	26,1	6,0	2,7	10,7
Lansingerland	570	77,7	28,0	6,8	<b>0,9*</b>	15,1
Maassluis	1.730	<b>78,4</b>	24,6	6,6	3,4	13,7
Ridderkerk	570	<b>71,8</b>	25,2	5,6	3,6	13,3
Schiedam	1.660	74,9	25,9	<b>8,3*</b>	<b>4,9*</b>	15,0
Vlaardingen	1.760	75,1	26,6	7,1	<b>4,5</b>	14,3

<sup>1</sup> Afgerond aantal respondenten in enquête (niet alle respondenten hebben alle vragen ingevuld).

<sup>2</sup> Gewogen percentage, vetgedrukte percentages wijken significant af van de andere acht regiogemeenten.

<sup>3</sup> 95% betrouwbaarheidsinterval.

\* Verschilt significant van de andere acht regiogemeenten na correctie voor leeftijd en geslacht.

## 5.4 Mantelzorg geven

Mantelzorg is in de enquête omschreven als de zorg die iemand geeft aan een bekende uit zijn of haar omgeving, zoals een partner, ouder, kind, buurman of –vrouw, vriend(in), als deze persoon voor langere tijd ziek, hulpbehoevend of gehandicapt is. Deze zorg kan bestaan uit het huishouden doen, wassen aankleden, gezelschap houden, vervoer, geldzaken regelen, enzovoorts. Mantelzorg wordt niet betaald.

Schattingen van het aantal mantelzorgers lopen sterk uiteen. Bij een brede definitie waren er in 2001 3,7 miljoen helpers en bij een strenge definitie 750.000. Het aantal mantelzorgers dat hulp biedt aan chronisch zieken ligt in dat jaar op iets minder dan 1 miljoen mensen. Bij de overige 2,7 miljoen gaat het bijvoorbeeld om hulp aan gehandicapten, tijdelijk of terminaal zieken. Het aandeel mensen dat informele zorg geeft is in de afgelopen decennia ongeveer gelijk gebleven. Vrouwen en 45 tot 65-jarigen helpen relatief vaak, net als degenen met een korte reistijd tot de hulpbehoevende. Het aandeel ouderen dat informele zorg gaf, steeg tussen 1991 en 2003, terwijl het aandeel jongeren daalde (De Boer 2005).

In Vlaardingen geeft 10,9% van de inwoners van 16 jaar en ouder momenteel mantelzorg, 3,4% verleende de mantelzorg in het afgelopen jaar maar nu niet meer. Deze percentages zijn vergelijkbaar met de overige regiogemeenten. Het aantal mensen dat mantelzorg geeft, is in vergelijking met 2005 gelijk gebleven. Hetzelfde geldt voor het percentage mensen dat in het jaar voorafgaand aan het onderzoek mantelzorg heeft gegeven.

### *Groepen die vaker momenteel mantelzorg geven*

- Vrouwen (12,4%)
- Mensen van 35 jaar en ouder (7,7% - 16,6%)
- Hoog opgeleiden (11,3%)

### *Groepen die vaker in het afgelopen jaar mantelzorg hebben gegeven*

- Vrouwen (16,4%)
- Mensen van 35 jaar en ouder (11% - 20,7%)

*Tabel 5.4.1 Percentage inwoners van 16 jaar en ouder dat in de afgelopen 12 maanden en mantelzorg heeft gegeven en dat momenteel nog doet*

	n <sup>1</sup>	Momenteel		Afgelopen 12 maanden	
		% <sup>2</sup>	95% BI <sup>3</sup>	% <sup>2</sup>	95% BI <sup>3</sup>
<b>Totaal</b>	13.556	10,5	9,9 - 11,2	13,6	12,9 - 14,3
Totaal regiogemeenten	7.898	11,0	10,2 - 11,9	14,1	13,3 - 15,1
Rotterdam	5.658	10,2	9,3 - 11,1	13,2	12,1 - 14,3
<b>Regiogemeenten</b>					
Albrandswaard	260	9,1	6,0 - 13,5	10,9	7,6 - 15,5
Barendrecht	460	8,8	6,6 - 11,8	11,8	9,1 - 15,1
Capelle aan den IJssel	695	<b>13,7*</b>	11,2 - 16,6	16,3	13,6 - 19,3
Krimpen aan den IJssel	344	11,8	8,8 - 15,7	16,3	12,7 - 20,7
Lansingerland	567	10,0	7,7 - 12,8	13,8	11,1 - 16,9
Maassluis	1.706	11,9	10,3 - 13,7	15,1	13,3 - 17,0
Ridderkerk	552	13,3	10,7 - 16,3	15,4	12,6 - 18,6
Schiedam	1.590	<b>9,1*</b>	7,6 - 10,9	12,7	10,9 - 14,7
Vlaardingen	1.724	10,9	9,4 - 12,8	14,3	12,5 - 16,3

<sup>1</sup> Aantal respondenten in de enquête.

<sup>2</sup> Gewogen percentage, vetgedrukte percentages wijken significant af van de andere acht regiogemeenten.

<sup>3</sup> 95% betrouwbaarheidsinterval.

\* Verschilt significant van de andere acht regiogemeenten na correctie voor leeftijd en geslacht.

## 5.5 Zorg en hulp voor ouderen

Aan ouderen (55 jaar en ouder) is gevraagd of men op dit moment vanwege gezondheidsproblemen of ouderdom hulp ontvangt bij het huishouden. In Vlaardingen ontvangt 19,1% van de ouderen hulp bij het huishouden. Ook is gevraagd of men op dit moment hulp ontvangt bij de persoonlijke verzorging. In Vlaardingen ontvangt 8,8% van de ouderen hulp bij de persoonlijke verzorging.

Het percentage ouderen dat hulp in de huishouding, dan wel hulp bij de persoonlijke verzorging ontvangt, is in Vlaardingen niet hoger of lager dan in de andere regiogemeenten. Ook niet na correctie voor leeftijd en geslacht.

Tabel 5.5.1 Percentage inwoners van 55 jaar en ouder dat hulp in de huishouding krijgt en persoonlijke verzorging ontvangt

	Hulp in huishouding			Hulp bij persoonlijke verzorging		
	n <sup>1</sup>	% <sup>2</sup>	95% BI <sup>3</sup>	n <sup>1</sup>	% <sup>2</sup>	95% BI <sup>3</sup>
<b>Totaal</b>	5.163	19,5	18,3 - 20,7	5.179	9,4	8,5 - 10,4
Totaal regiogemeenten	3.257	17,0	15,7 - 18,4	3.257	7,9	6,9 - 8,8
Rotterdam	1.906	21,6	19,7 - 23,6	1.922	10,6	9,2 - 12,2
<b>Regiogemeenten</b>						
Albrandswaard	145	11,4	7,1 - 17,7	144	6,1	3,2 - 11,4
Barendrecht	224	17,1	12,6 - 22,6	221	8,2	5,2 - 12,6
Capelle aan den IJssel	370	16,0	12,5 - 20,1	369	9,2	6,6 - 12,7
Krimpen aan den IJssel	163	13,9	9,3 - 20,2	166	<b>3,6*</b>	1,6 - 7,9
Lansingerland	270	13,0	9,5 - 17,5	271	6,3	3,9 - 9,9
Maassluis	562	15,6	12,7 - 19,0	567	6,2	4,4 - 8,6
Ridderkerk	266	19,1	14,8 - 24,4	267	7,2	4,6 - 11,1
Schiedam	618	<b>20,1</b>	17,1 - 23,4	615	<b>10,7*</b>	8,4 - 13,4
Vlaardingen	639	19,1	16,1 - 22,6	637	8,8	6,7 - 11,5

<sup>1</sup> Aantal respondenten in de enquête.

<sup>2</sup> Gewogen percentage, vetgedrukte percentages wijken significant af van de andere acht regiogemeenten.

<sup>3</sup> 95% betrouwbaarheidsinterval.

#### Groepen die vaker hulp in de huishouding ontvangen

- Vrouwen (24,7%)
- Mensen van 65 jaar en ouder (14,1% - 77,8%)
- Surinamers, Turken en Marokkanen (23,6% - 31,8%)
- Mensen met enige of grote moeite met rondkomen (23,3% en 29,9%)

#### Groepen die vaker hulp bij de persoonlijke verzorging ontvangen

- Vrouwen (11,2%)
- Mensen van 65 jaar en ouder (5,9% - 49,8%)
- Surinamers, Turken en overig niet-westers (17,3% - 19,5%)
- Laag opgeleiden (15,1%)
- Mensen die moeten opletten op uitgaven en moeite hebben met rondkomen (9,8% - 11,9%)

## 6 Woonomgeving

### 6.1 Tevredenheid woning en woonomgeving

Woontevredenheid is een belangrijke component van iemands kwaliteit van leven en verwijst naar het oordeel over de woning en de woonomgeving. Tevredenheid wordt beïnvloed door de fysieke en sociale kenmerken van de woonomgeving, maar ook door persoonlijke kenmerken. En omgekeerd heeft woontevredenheid weer invloed op de wijze waarop mensen met hun omgeving omgaan. In 2006 is 85% van de huishoudens tevreden met hun woonomgeving. Bijna 90% van alle Nederlandse huishoudens is tevreden met hun woning (VROM 2007).

Mensen in grote stedelijke gebieden zijn over het algemeen minder positief over hun woonomgeving. Mensen die in kleine(re) gemeenten wonen, blijken dan ook iets meer tevreden te zijn dan stedelingen. Van de eerste groep noemt 86% zichzelf een tevreden mens, tegenover 80% van de stedelingen (RIVM 2007).

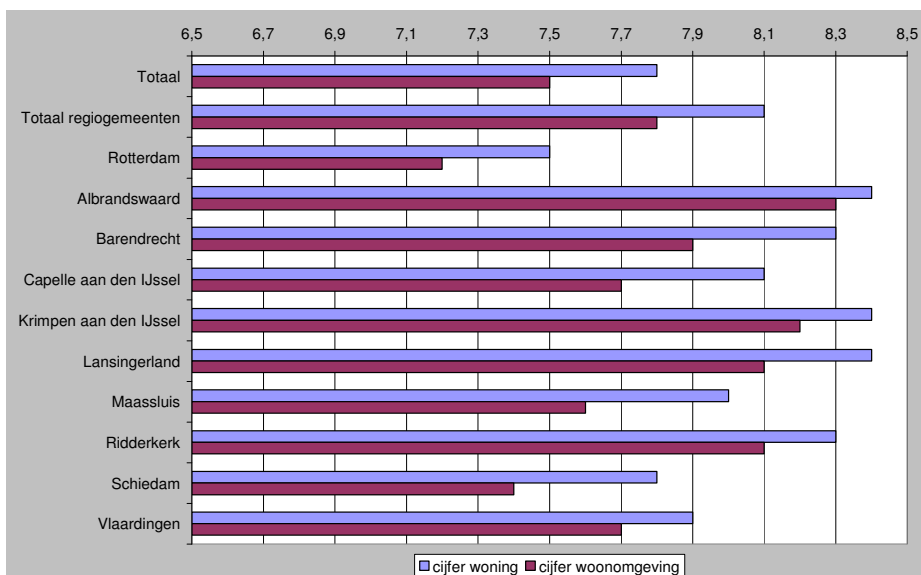
In de vragenlijst is de vraag gesteld hoe tevreden de respondent is met zijn of haar woonomgeving en woning. De tevredenheid met de woonomgeving en woning moest worden uitgedrukt in een rapportcijfer (1=zeer ontevreden en 10=zeer tevreden). De inwoners van Vlaardingen beoordelen hun woonomgeving met een 7,7 en hun woning met een 7,9. Het percentage inwoners van 16 jaar en ouder dat hun woning en woonomgeving een voldoende geeft, is respectievelijk 92,3% en 90,9%. Beide percentages zijn lager dan in de andere regiogemeenten. Ook zijn beide percentages in 2008 niet veranderd ten opzichte van 2005.

#### *Groepen die de woning vaker als onvoldoende beoordelen*

- Allochtonen (88,4% - 64,1%)
- LBO, MAVO en laag opgeleiden (83,7% en 90,6%)
- Mensen die moeten opletten op uitgaven en moeite hebben met rondkomen (92,1% - 69,6%)

#### *Groepen die de woonomgeving vaker als onvoldoende beoordelen*

- Allochtonen (72,8% - 84,1%)
- LBO, MAVO en laag opgeleiden (82,1% en 88,7%)
- Mensen die moeten opletten op uitgaven en moeite hebben met rondkomen (89,5% - 69%)



**Figuur 6.1.1** Gemiddeld rapportcijfer voor woning en woonomgeving beoordeeld door inwoners van 16 jaar en ouder

Tabel 6.1.1 Percentage inwoners van 16 jaar en ouder dat hun woning een voldoende geeft

	Geeft voldoende aan woning			Geeft voldoende aan woonomgeving	
	n <sup>1</sup>	% <sup>2</sup>	95% BI <sup>3</sup>	% <sup>2</sup>	95% BI <sup>3</sup>
<b>Totaal</b>	13.980	90,7	90,1 - 91,3	88,5	87,8 - 89,2
Totaal regiogemeenten	8.162	94,5	93,9 - 95,1	92,7	92,0 - 93,3
Rotterdam	5.818	87,9	86,8 - 88,9	85,4	84,3 - 86,5
<b>Regiogemeenten</b>					
Albrandswaard	270	95,8	91,8 - 97,8	<b>97,5*</b>	94,5 - 98,9
Barendrecht	485	<b>97,1*</b>	95,0 - 98,3	94,8	92,3 - 96,5
Capelle aan den IJssel	728	93,7	91,5 - 95,4	91,3	88,8 - 93,3
Krimpen aan den IJssel	352	<b>97,7*</b>	95,3 - 98,9	<b>97,0*</b>	94,7 - 98,3
Lansingerland	579	<b>97,0*</b>	94,9 - 98,3	<b>95,5*</b>	93,1 - 97,1
Maassluis	1.742	94,2	93,0 - 95,3	92,0	90,6 - 93,2
Ridderkerk	578	95,8	93,7 - 97,2	<b>95,4*</b>	93,2 - 96,9
Schiedam	1.663	<b>92,1*</b>	90,4 - 93,5	<b>87,9*</b>	85,8 - 89,8
Vlaardingen	1.765	<b>92,3*</b>	90,7 - 93,6	<b>90,9*</b>	89,2 - 92,4

<sup>1</sup> Aantal respondenten in de enquête.<sup>2</sup> Gewogen percentage, vetgedrukte percentages wijken significant af van de andere acht regiogemeenten.<sup>3</sup> 95% betrouwbaarheidsinterval.

\* Verschilt significant van de andere acht regiogemeenten na correctie voor leeftijd en geslacht.

## 6.2 Milieuproblemen in de buurt

De respondenten is gevraagd om aan te geven wat de drie grootste (milieu)problemen zijn die ze in hun buurt ervaren. De drie meest ervaren (milieu)problemen in Vlaardingen zijn: hondenpoep (38,7%), rommel op straat (32,7%) en luchtvervuiling (25,6%). Meer dan in de rest van de regiogemeenten ervaren de inwoners van Vlaardingen rommel op straat, hondenpoep, geuroverlast, risico door industriële bedrijven en luchtvervuiling als probleem. Het percentage inwoners dat slecht onderhoud van wegen en / of groen als probleem ervaart, is in Vlaardingen lager dan in de rest van de regiogemeenten.

Tabel 6.2.1 Percentage inwoners dat last heeft van onderstaande (milieu)problemen

		Geluidsoverlast	Rommel op straat	Hondenpoep	Slecht onderhoud van wegen / groen	Geuroverlast	Risico door industriële bedrijven	Waternvervuiling	Bodemverontreiniging	Luchtvervuiling	Aantasting van groen	Milieubelasting door verkeer	Lichtoverlast
	n <sup>1</sup>	% <sup>2</sup>	% <sup>2</sup>	% <sup>2</sup>	% <sup>2</sup>	% <sup>2</sup>	% <sup>2</sup>	% <sup>2</sup>	% <sup>2</sup>	% <sup>2</sup>	% <sup>2</sup>	% <sup>2</sup>	% <sup>2</sup>
<b>Totaal</b>	13.959	28,3	35,5	36,4	16,2	8,6	5,9	2,0	1,2	16,9	6,1	14,1	3,8
Totaal regiogemeenten	8.143	23,3	29,3	35,6	14,8	7,9	7,1	1,6	1,1	15,0	5,2	10,8	4,2
Rotterdam	5.816	32,0	40,2	36,9	17,2	9,1	5,1	2,2	1,3	18,3	6,9	16,5	3,5
<b>Deelgemeenten</b>													
Albrandswaard	267	22,2	<b>16,3*</b>	34,6	13,0	4,8	<b>15,8*</b>	0,7 <sup>#</sup>	1,0 <sup>#</sup>	17,8	7,8	12,7	4,3
Barendrecht	482	21,2	27,1	<b>24,2*</b>	12,2	<b>2,3*</b>	<b>3,0*</b>	2,7	0,7	<b>10,7*</b>	4,2	10,1	2,8
Capelle aan den IJssel	725	21,9	<b>33,6*</b>	35,7	<b>18,8*</b>	<b>4,6*</b>	0,3 <sup>#</sup>	2,0	0,2 <sup>#</sup>	<b>7,2*</b>	5,3	9,6	<b>2,3*</b>
Krimpen aan den IJssel	352	20,0	<b>19,8*</b>	32,6	13,5	<b>3,1*</b>	0,3 <sup>#</sup>	1,0 <sup>#</sup>	0,9 <sup>#</sup>	<b>6,6*</b>	5,2	12,0	3,2
Lansingerland	572	20,4	<b>18,5*</b>	32,6	15,0	<b>4,3*</b>	<b>1,6*</b>	1,6	0,8 <sup>#</sup>	<b>7,3*</b>	<b>8,5*</b>	10,1	<b>9,7*</b>
Maassluis	1.741	22,3	28,2	<b>32,7*</b>	<b>8,9*</b>	<b>16,1*</b>	<b>11,2*</b>	1,0	<b>5,0*</b>	<b>19,9*</b>	<b>3,7*</b>	<b>8,8*</b>	<b>8,2*</b>
Ridderkerk	577	22,0	<b>20,7*</b>	<b>31,1*</b>	<b>7,8*</b>	<b>3,9*</b>	<b>2,8*</b>	0,3 <sup>#</sup>	0,4 <sup>#</sup>	16,6	3,7	12,9	3,8
Schiedam	1.662	<b>29,2*</b>	<b>43,7*</b>	<b>46,9*</b>	<b>23,0*</b>	<b>10,0*</b>	7,7	2,1	1,4	<b>17,9*</b>	5,0	<b>12,7*</b>	<b>3,0*</b>
Vlaardingen	1.765	24,7	<b>32,7*</b>	<b>38,7*</b>	<b>12,7*</b>	<b>16,0*</b>	<b>19,0*</b>	1,7	0,6	<b>25,6*</b>	4,5	9,3	3,4

<sup>1</sup> Aantal respondenten in de enquête.<sup>2</sup> Gewogen percentage, vetgedrukte percentages wijken significant af van de andere acht regiogemeenten.<sup>3</sup> 95% betrouwbaarheidsinterval.

\* Verschilt significant van de andere acht regiogemeenten na correctie voor leeftijd en geslacht.

<sup>#</sup> De aantallen zijn te laag om betrouwbare uitspraken te doen over significantie (n < 5).

*Groepen die vaker geluidsoverlast ervaren*

- 25 tot 35-jarigen (33,8%) en 45 tot 65-jarigen (29,5% en 30,9%)
- Turken en Marokkanen (38,6% en 37%)
- Hoog opgeleiden (34,4%)
- Mensen met enige of grote moeite met rondkomen (33,5% en 32,8%)

*Groepen die vaker last hebben van rommel op straat*

- Vrouwen (36,4%)
- 65 tot 75-jarigen (40,5%)
- Turken (48,3%)
- Middelbaar en laag opgeleiden (37,3% en 36,5%)
- Mensen die moeten opletten op uitgaven en moeite hebben met rondkomen (37,1% - 38,3%)

*Groepen die vaker last hebben van hondenpoep*

- 35 tot 55-jarigen (40,2% en 38,8%) en 65 tot 75-jarigen (38,2%)
- Surinamers, Turken, Marokkanen en overig niet-westers (40,3% - 55,1%)
- Middelbaar en laag opgeleiden (36,6% - 39,4%)
- Mensen die moeten opletten op uitgaven en moeite hebben met rondkomen (36,9% - 40,1%)

*Groepen die vaker hinder ondervinden van slecht onderhoud wegen en / of groen*

- Mensen van 45 jaar en ouder (14% - 23,5%)
- Autochtonen (18,5%)

*Groepen die vaker hinder hebben van geuroverlast*

- Turken en Marokkanen (21,8% en 14,2%)
- Middelbaar en laag opgeleiden (8,4% - 10,9%)
- Mensen die moeten opletten op uitgaven en moeite hebben met rondkomen (8,7% - 14,9%)

*Groepen die vaker vinden dat er risico is door industriële bedrijven*

- 45 tot 55-jarigen (7,4%)

*Groepen die vaker bodemverontreiniging als milieuprobleem ervaren*

- Surinamers, Turken, Marokkanen en overig westers (1,7% - 4,1%)
- Laag opgeleiden (1,9%)
- Mensen met grote moeite met rondkomen (2,3%)

*Groepen die vaker luchtvervuiling als milieuprobleem ervaren*

- 25 tot 75-jarigen (16,7% - 20,1%)

*Groepen die vaker aantasting van groen als milieuprobleem ervaren*

- 65 tot 75-jarigen (8%)
- Turken (12,6%)
- Mensen die moeten opletten op uitgaven en moeite hebben met rondkomen (6,3% - 8,1%)

*Groepen die vaker milieubelasting door verkeer als probleem ervaren*

- 25 tot 85-jarigen (12,9% - 16,5%)
- Hoog opgeleiden (22,2%)

*Groepen die vaker lichtoverlast als milieuprobleem ervaren*

- Mannen (4,6%)
- Hoog opgeleiden (5,4%)

## 6.3 Geluidshinder

Met name omgevingsgeluid wordt gezien als een belangrijke factor uit de leefomgeving van mensen met een mogelijke invloed op de gezondheid. Geluid uit de omgeving waar je woont of werkt veroorzaakt vooral hinder en slaapverstoring. Daarnaast kan het zorgen voor een verlaagd prestatievermogen. Blootstelling aan geluid kan via lichamelijke stressreacties leiden tot een verhoogde bloeddruk en daarmee tot hart- en vaatziekten. Lichamelijke stressreacties manifesteren zich meestal pas na jarenlange blootstelling aan (zeer) hoge geluidsniveaus in woon- of werkomgeving (Passchier-Vermeer 2005).

Op een schaal van nul tot en met tien konden mensen van 16 tot 55 jaar aangeven in welke mate geluid hen hindert als ze thuis zijn. Bromfietsen en scooters veroorzaken de meeste geluidshinder in de regio. In Vlaardingen ervaart ruim een kwart van de inwoners ernstige geluidshinder in het algemeen. Dit percentage is niet lager of hoger dan in de rest van de regiogemeenten. In Vlaardingen ervaren, in vergelijking met de rest van de regiogemeenten, meer mensen hinder door geluid van vliegtuigen, bedrijven / industrie en burelen (ook na correctie voor geslacht en leeftijd). In Vlaardingen ervaart men minder last van geluidshinder van sneltram, tram of metro dan in de overige regiogemeenten (ook na correctie voor geslacht en leeftijd). Ruim 37 procent van de inwoners van Vlaardingen wordt in meer of mindere mate in hun slaap verstoord door het geluid van vliegtuigen. Dit is meer dan in de rest van de regiogemeenten (25%) en Rotterdam (17%), ook indien gecorrigeerd voor leeftijd en geslacht.

Tabel 6.3.1 Percentage inwoners van 16 tot 55 jaar dat geluidshinder ervaart

		Verkeer wegen >50km/u	Verkeer wegen <50km/u	Sneltram, tram, metro	Treinen	Vliegtuigen	Bedrijven/industrie	Burelen	Bromfietsen/scooters	Bromgeluiden	Bouw/sloop activiteiten	Overig	Geluidshinder in het algemeen	Ernstige geluidshinder in het algemeen
	n <sup>1</sup>	% <sup>2</sup>	% <sup>2</sup>	% <sup>2</sup>	% <sup>2</sup>	% <sup>2</sup>	% <sup>2</sup>	% <sup>2</sup>	% <sup>2</sup>	% <sup>2</sup>	% <sup>2</sup>	% <sup>2</sup>	% <sup>2</sup>	% <sup>2</sup>
<b>Totaal</b>	8.446	18,1	28,6	11,0	6,7	13,0	7,9	31,0	36,6	11,4	22,0	10,4	66,4	28,2
Totaal regiogemeenten	4.702	15,6	24,0	5,6	5,2	17,2	7,2	23,7	34,3	9,0	18,6	7,3	62,4	23,9
Rotterdam	3.744	19,9	31,8	14,9	7,7	10,1	8,5	36,1	38,3	13,1	24,5	12,6	69,2	31,2
<b>Deelgemeenten</b>														
Albrandswaard	116	18,8	23,1	10,9*	0,7 <sup>#</sup>	5,3*	11,3	15,7*	32,7	8,2	30,3*	6,0	64,8	23,0
Barendrecht	248	19,4	16,1*	4,9	5,2	7,3*	2,8*	23,3	28,2*	7,9	19,4	6,6	59,9	18,9
Capelle aan den IJssel	333	13,8	23,4	6,0	6,9	6,0*	4,5*	25,2	36,1	9,9	16,2	7,5	57,9	21,3
Krimpen aan den IJssel	175	10,6	21,1	2,0 <sup>#</sup>	1,0 <sup>#</sup>	5,0*	2,5*	14,3*	20,6*	3,4*	14,3	5,0	51,5*	14,7*
Lansingerland	294	8,2*	17,3*	5,0	5,2	35,7*	4,3*	17,3*	26,0*	8,1	16,5	5,0	57,2	21,2
Maassluis	1.147	14,9	24,8	2,6*	6,3	8,8*	8,3	24,3	33,9	6,8*	23,5*	9,4*	60,2	21,9
Ridderkerk	286	22,1*	29,4*	1,7*	1,3 <sup>#</sup>	8,6*	4,4	21,0	36,1	9,6	10,8*	5,8	56,7*	23,6
Schiedam	1.005	18,3*	30,4	11,4*	8,1*	27,2*	7,9	30,4*	46,9*	13,0*	23,1*	10,5*	75,9*	33,9*
Vlaardingen	1.098	14,2	25,7	3,7*	5,2	28,0*	15,5*	27,8*	34,2	8,5	16,9	7,0	65,4	26,0

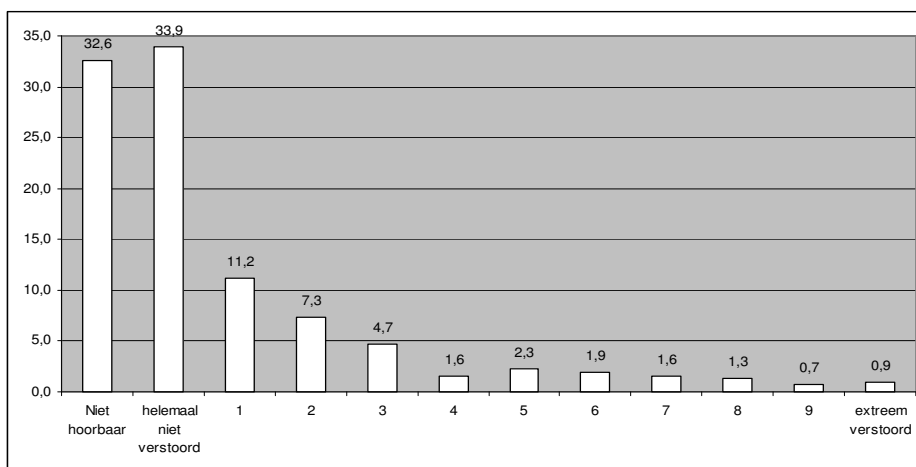
<sup>1</sup> Aantal respondenten in de enquête.

<sup>2</sup> Gewogen percentage, vetgedrukte percentages wijken significant af van de andere acht regiogemeenten.

<sup>3</sup> 95% betrouwbaarheidsinterval.

\* Verschilt significant van de andere acht regiogemeenten na correctie voor leeftijd en geslacht.

<sup>#</sup> De aantallen zijn te laag om betrouwbare uitspraken te doen over significantie (n < 5).



Figuur 6.3.1 Percentage inwoners uit Vlaardingen dat in hun slaap verstoord wordt door het geluid van vliegtuigen

#### Groepen die vaker ernstige geluidshinder ervaren

- 25 tot 35-jarigen (30,3%)
- Surinamers, Turken, Marokkanen en overig niet-westers (30,5% - 38,8%)
- Mensen die moeten opletten op uitgaven en moeite hebben met rondkomen (28,7% - 38,4%)

## 6.4 Sociale cohesie

Sociale cohesie duidt op sociale samenhang. Door sociologen wordt sociale cohesie ook wel omschreven als 'kleefkracht'. Uit onderzoek blijkt: hoe hechter de sociale cohesie, hoe groter de solidariteit in een gemeenschap, men identificeert zich met elkaar en / of voelt zich verbonden (SCP 2002; Wikipedia 2008). Op basis van vijf vragen over de buurt waar in de respondent woont, kan inzicht worden gekregen in de mate van sociale cohesie in de buurt. Aan de hand van de antwoorden op de vijf vragen wordt een gemiddelde score voor sociale cohesie in de buurt berekend. Hoe hoger de score, hoe gunstiger men de sociale cohesie in de buurt beoordeelt.

Vlaardingen steekt voor wat betreft sociale cohesie niet zo gunstig af ten opzichte van de overige regiogemeenten. In Vlaardingen wordt de sociale cohesie in de buurt door 57,6% als laag ervaren. Dit percentage is hoger dan in de andere regiogemeenten, ook indien wordt gecorrigeerd voor leeftijd en geslacht. Eenderde van de bevolking ervaart de sociale cohesie in de buurt als gemiddeld. Dit percentage is lager in vergelijking met de andere regiogemeenten. 9,8% ervaart de sociale cohesie als hoog, wat vergelijkbaar is met de andere gemeenten. Het percentage inwoners van 18 tot 95 jaar dat de sociale cohesie in de buurt hoog vindt, is ten opzichte van 2005 gestegen, toen was het nog 7,3%.

#### Groepen die vaker de sociale cohesie in de buurt als laag ervaren

- 16 tot 25-jarigen (70,5%)
- Allochtonen (67,9% - 83,4%)
- Middelbaar en laag opgeleiden (61,9% - 67,4%)
- Mensen die moeten opletten op uitgaven en moeite hebben met rondkomen (62% - 81,2%)

#### Groepen die vaker de sociale cohesie in de buurt als hoog ervaren

- 35 tot 85-jarigen (8,7% - 11,9%)
- Autochtonen (9,4%)
- Mensen die geen moeite hebben met rondkomen (10,7%)

Tabel 6.4.1 Percentage inwoners van 16 jaar en ouder dat de sociale cohesie in de buurt laag, gemiddeld of hoog vindt

	n <sup>1</sup>	Lage sociale cohesie		Gemiddelde sociale cohesie		Hoge sociale cohesie	
		% <sup>2</sup>	95% BI <sup>3</sup>	% <sup>2</sup>	95% BI <sup>3</sup>	% <sup>2</sup>	95% BI <sup>3</sup>
<b>Totaal</b>	13.878	61,5	60,5 - 62,5	30,2	29,3 - 31,2	8,3	7,7 - 8,8
Totaal regiogemeenten	8.093	54,1	52,8 - 55,4	35,9	34,6 - 37,2	10,0	9,2 - 10,8
Rotterdam	5.785	67,0	65,6 - 68,4	26,0	24,7 - 27,3	7,0	6,3 - 7,8
<b>Regiogemeenten</b>							
Albrandswaard	264	<b>42,0*</b>	35,5 - 48,7	<b>44,1*</b>	37,4 - 51,0	<b>13,9*</b>	9,8 - 19,4
Barendrecht	483	<b>48,3*</b>	43,5 - 53,1	39,0	34,4 - 43,8	<b>12,7*</b>	9,9 - 16,3
Capelle aan den IJssel	717	<b>60,0*</b>	56,1 - 63,7	33,7	30,1 - 37,5	<b>6,4*</b>	4,8 - 8,4
Krimpen aan den IJssel	352	<b>45,1*</b>	39,8 - 50,5	<b>44,5*</b>	39,2 - 49,9	10,4	7,7 - 14,0
Lansingerland	572	<b>47,0*</b>	42,6 - 51,5	39,2	35,0 - 43,7	<b>13,8*</b>	11,0 - 17,1
Maassluis	1.742	<b>57,0*</b>	54,5 - 59,5	33,8	31,4 - 36,2	9,2	7,8 - 10,8
Ridderkerk	567	51,3	47,1 - 55,5	37,4	33,4 - 41,6	11,3	8,9 - 14,2
Schiedam	1.642	<b>61,1*</b>	58,3 - 63,9	<b>31,3*</b>	28,7 - 34,1	<b>7,5*</b>	6,2 - 9,1
Vlaardingen	1.754	<b>57,6*</b>	54,9 - 60,3	<b>32,6*</b>	30,1 - 35,2	9,8	8,3 - 11,5

<sup>1</sup> Aantal respondenten in de enquête.

<sup>2</sup> Gewogen percentage, vetgedrukte percentages wijken significant af van de andere acht regiogemeenten.

<sup>3</sup> 95% betrouwbaarheidsinterval.

\* Verschilt significant van de andere acht regiogemeenten na correctie voor leeftijd en geslacht.

## 6.5 Veiligheidsgevoelens

Er bestaat een relatie tussen een (slechtere) ervaren gezondheid en de beleving van (meer) sociale onveiligheid. Deze relatie draagt bovendien een meervoudig karakter: een slechte gezondheid versterkt enerzijds het gevoel van kwetsbaarheid, terwijl het anderzijds de mobiliteit van mensen vermindert met als gevolg een versterking van de kwetsbaarheid / onveiligheidsgevoelens (Van Gernerden 2006). Aan de deelnemers van het onderzoek is gevraagd of men zich overdag en 's avonds of 's nachts veilig voelt. In Vlaardingen voelt 34,7% zich overdag en 56,6% zich 's avonds of 's nachts wel eens (vaak, soms of zelden) onveilig. Deze percentages verschillen niet ten opzichte van de overige regiogemeenten. In 2005 voelde een vergelijkbaar percentage van de 18 tot 95-jarigen in Vlaardingen zich overdag wel eens onveilig. 's Avonds of 's nachts voelde 53,3% zich wel eens onveilig. Het aantal mensen van 18 tot 95 jaar dat zich 's avonds of 's nachts wel eens onveilig voelt, is in 2008 (56,7%) ten opzichte van 2005 (53,3%) toegenomen.

### Groepen die zich vaker overdag onveilig voelen

- Vrouwen (42,2%)
- Laag opgeleiden (40,4%)
- Mensen die moeten opletten op uitgaven en moeite hebben met rondkomen (38,1% - 49,7%)

### Groepen die zich vaker 's avonds of 's nachts onveilig voelen

- Vrouwen (66%)
- 16 tot 35-jarigen (64,1%)
- Mensen die moeten opletten op uitgaven en moeite hebben met rondkomen (62,9% - 66,2%)

Tabel 6.5.1 Percentage inwoners van 16 jaar en ouder dat zich wel eens onveilig voelt overdag of 's nachts

	n <sup>1</sup>	Wel eens onveilig overdag		Wel eens onveilig 's nachts	
		% <sup>2</sup>	95% BI <sup>3</sup>	% <sup>2</sup>	95% BI <sup>3</sup>
<b>Totaal</b>	13.392	36,6	35,6 - 37,7	60,2	59,2 - 61,2
Totaal regiogemeenten	7.847	32,8	31,6 - 34,1	55,4	54,1 - 56,7
Rotterdam	5.545	39,5	38,0 - 41,0	63,8	62,3 - 65,3
<b>Regiogemeenten</b>					
Albrandswaard	255	36,7	30,5 - 43,4	58,3	51,5 - 64,8
Barendrecht	469	32,7	28,3 - 37,4	54,7	49,9 - 59,5
Capelle aan den IJssel	681	33,3	29,6 - 37,2	57,2	53,3 - 61,0
Krimpen aan den IJssel	343	<b>26,5*</b>	22,1 - 31,5	<b>49,3*</b>	43,9 - 54,6
Lansingerland	557	<b>27,0*</b>	23,3 - 31,1	<b>48,3*</b>	43,9 - 52,7
Maassluis	1.688	34,1	31,8 - 36,6	<b>58,3</b>	56,7 - 60,8
Ridderkerk	564	<b>27,3*</b>	23,7 - 31,1	<b>48,2*</b>	44,1 - 52,3
Schiedam	1.599	<b>38,8*</b>	35,9 - 41,7	<b>62,5*</b>	59,6 - 65,4
Vlaardingen	1.691	34,7	32,1 - 37,3	56,6	53,9 - 59,3

<sup>1</sup> Aantal respondenten in de enquête.

<sup>2</sup> Gewogen percentage, vetgedrukte percentages wijken significant af van de andere acht regiogemeenten.

<sup>3</sup> 95% betrouwbaarheidsinterval.

\* Verschilt significant van de andere acht regiogemeenten na correctie voor leeftijd en geslacht.

## 6.6 Groenbeleving

De kwaliteit van de leefomgeving is naast een goede gezondheid en goede sociale omstandigheden één van de factoren die onze kwaliteit van leven bepaalt. Het milieu in onze leefomgeving heeft een directe invloed op de gezondheid, bijvoorbeeld door de kwaliteit van de lucht, het geluid, de bodem, het water en het risico op (verkeers)ongevallen. De gezondheid wordt ook indirect beïnvloed door het milieu, door stress of negatieve gevoelens die ontstaan door bijvoorbeeld (geluids)hinder, slaapverstoring of weinig groen in de omgeving. Daarnaast kan de omgeving juist zorgen voor een vermindering van stress en voor positieve gevoelens, door bijvoorbeeld de aanwezigheid van rust en groen.

In de vragenlijst is 'groen' beschreven als: 'groengebieden in de buurt, zoals parken, plantsoenen, grasstroken, groenstroken, of speelplaatsen, parken ergens anders in de woonplaats en natuur- en recreatiegebieden in de regio Rotterdam-Rijnmond. Aan de respondent is gevraagd om het groen in de buurt te beoordelen.

Het percentage inwoners van 16 jaar en ouder in Vlaardingen dat het groen in hun buurt een voldoende geeft is 78%. Dit percentage is vergelijkbaar met de andere regiogemeenten.

*Groepen die het groen in de buurt minder vaak met een voldoende beoordelen*

- 16 tot 25-jarigen (61,5%)
- Surinamers, Turken, Marokkanen, Kaapverdianen en overig niet-westers (53,6% - 63,5%)
- Laag opgeleiden (70,9%)
- Mensen die moeten opletten op uitgaven en moeite hebben met rondkomen (56,3% - 71,3%)

Tabel 6.6.1 Percentage inwoners van 16 jaar en ouder dat aan het groen in hun buurt een voldoende geeft

	n <sup>1</sup>	% <sup>2</sup>	95% BI <sup>3</sup>
<b>Totaal</b>	13.916	71,1	70,1 - 72,0
Totaal regiogemeenten	8.139	76,1	75,0 - 77,2
Rotterdam	5.777	67,3	65,9 - 68,7
<b>Regiogemeenten</b>			
Albrandswaard	267	<b>84,1*</b>	78,3 - 88,6
Barendrecht	485	79,7*	75,4 - 83,3
Capelle aan den IJssel	722	74,1	70,5 - 77,5
Krimpen aan den IJssel	352	<b>82,8*</b>	78,2 - 86,5
Lansingerland	576	<b>72,0*</b>	67,8 - 75,9
Maassluis	1.738	<b>72,9*</b>	70,7 - 75,0
Ridderkerk	580	<b>87,5*</b>	84,4 - 90,0
Schiedam	1.659	<b>65,9*</b>	63,2 - 68,6
Vlaardingen	1.760	78,0	75,8 - 80,1

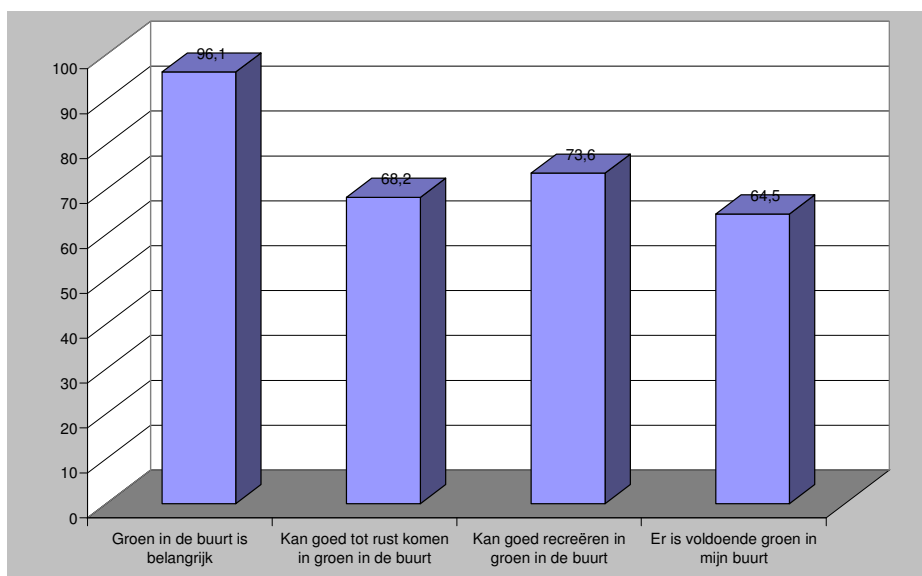
<sup>1</sup> Aantal respondenten in de enquête.

<sup>2</sup> Gewogen percentage, vetgedrukte percentages wijken significant af van de andere acht regiogemeenten.

<sup>3</sup> 95% betrouwbaarheidsinterval.

\* Verschilt significant van de andere acht regiogemeenten na correctie voor leeftijd en geslacht.

Ook is aan de respondenten gevraagd of ze groen in de buurt belangrijk vinden, of ze in het groen tot rust kunnen komen, of ze er goed kunnen recreëren en of er voldoende groen in de buurt is. Bijna alle inwoners van Vlaardingen (96,4%) vinden groen in hun buurt belangrijk. In het groen kan 68,2% goed tot rust komen, 73,6% van de inwoners kan goed recreëren in het groen in de buurt en 64,5% vindt dat er voldoende groen in de buurt is.



Figuur 6.6.2 Percentage inwoners van 16 jaar en ouder dat het (helemaal) eens is met de genoemde stellingen

## 6.7 Ventilatie in de woning

In de meeste huizen is de binnenlucht meer vervuild dan de buitenlucht. In het binnenmilieu kunnen verschillende stoffen voorkomen die gezondheidseffecten veroorzaken. De meest voorkomende klachten zijn problemen met de luchtwegen, hinder en hoofdpijn. De belangrijkste oorzaken zijn vocht, schimmels en stank in de woning. In iets minder dan 20% van de woningen is sprake van te weinig ventilatie, vochtplekken en zichtbare schimmel. In 80% van de woningen komt huisstofmijt voor in concentraties die ongezond kunnen zijn. Ventilatie verbetert de binnenmilieukwaliteit: hoe meer en beter de ventilatie, hoe beter de binnenmilieukwaliteit. Doordat uit het oogpunt van energiebesparing woningen steeds meer 'luchtdicht' zijn, en vaak vanwege geluidshinder en inbraakrisico ramen worden dichtgehouden, is bewust ventileren belangrijker geworden om de binnenmilieukwaliteit op peil te houden (Houweling 2005).

Aan de respondenten van 16 tot 55 jaar oud is gevraagd naar het soort ventilatiesysteem dat in de woning aanwezig is en hoelang er per etmaal in de winter gelucht of geventileerd wordt in de woonkamer, slaapkamer, badkamer en keuken. Op basis hiervan is geconcludeerd welk percentage van de inwoners in diverse leefruimten onvoldoende ventileert.

In Vlaardingen ventileert 61,7% van de volwassenen onvoldoende in de woonkamer, 47,4% ventileert onvoldoende in de slaapkamer en voor de badkamer en de keuken geldt dat respectievelijk 56,6% en 47,7% van de volwassenen onvoldoende ventileert. Het percentage volwassenen dat in de diverse leefruimten onvoldoende ventileert, is in Vlaardingen hoger dan in de andere regiogemeenten samen. Ook na correctie voor leeftijd en geslacht.

*Groepen die vaker onvoldoende ventileren in de woonkamer*

- 16 tot 25-jarigen (63,9%)
- Turken, Marokkanen, Kaapverdianen en overig niet-westers (71,6% - 80,8%)
- Laag opgeleiden (67,6%)
- Mensen die moeten opletten op uitgaven en moeite hebben met rondkomen (61,4% - 64,9%)

*Groepen die vaker onvoldoende ventileren in de slaapkamer*

- Mannen (52,1%)
- 16 to 25-jarigen (57,6%)
- Allochtonen (59,7% - 77,5%)
- Laag opgeleiden (63,7%)
- Mensen die moeten opletten op uitgaven en moeite hebben met rondkomen (49,5% - 63,7%)

*Groepen die vaker onvoldoende ventileren in de badkamer*

- Vrouwen (58,4%)
- Antillianen / Arubanen, Turken en overig niet-westers (66,6% - 67,9%)
- Laag opgeleiden (68,3%)
- Mensen die moeten opletten op uitgaven en moeite hebben met rondkomen (56,5% - 69,4%)

*Groepen die vaker onvoldoende ventileren in de keuken*

- 16 tot 25-jarigen (50,2%)
- Kaapverdianen en overig niet-westers (59,6% en 54,9%)
- mensen met grote moeite met rondkomen (49,1%)

*Tabel 6.7.1 Percentage inwoners van 16 tot 55 jaar dat onvoldoende ventileert*

		Woonkamer	Slaapkamer	Badkamer	Keuken
	n <sup>1</sup>	% <sup>2</sup>	% <sup>2</sup>	% <sup>2</sup>	% <sup>2</sup>
<b>Totaal</b>	7.787	60,8	49,4	56,6	45,6
Totaal regiogemeenten	4.360	56,6	41,6	49,1	39,8
Rotterdam	3.427	63,7	55,1	62,1	48,6
<b>Regiogemeenten</b>					
Albrandswaard	108	53,1	43,2	46,5	42,9
Barendrecht	237	<b>50,6*</b>	39,8	<b>34,4*</b>	<b>31,5*</b>
Capelle aan den IJssel	319	<b>47,4*</b>	<b>34,9*</b>	50,9	<b>34,1*</b>
Krimpen aan den IJssel	166	<b>66,7*</b>	40,2	47,0	45,8
Lansingerland	280	56,2	39,2	<b>41,8*</b>	37,0
Maassluis	1.075	59,5	44,0	<b>55,6*</b>	42,7
Ridderkerk	275	54,3	<b>35,7*</b>	48,0	40,3
Schiedam	890	<b>62,2*</b>	<b>47,4*</b>	<b>54,5*</b>	40,1
Vlaardingen	1.010	<b>61,7*</b>	<b>47,5*</b>	<b>56,6*</b>	<b>47,7*</b>

<sup>1</sup> Aantal respondenten in de enquête.

<sup>2</sup> Gewogen percentage, vetgedrukte percentages wijken significant af van de andere acht regiogemeenten.

<sup>3</sup> 95% betrouwbaarheidsinterval.

\* Verschilt significant van de andere acht regiogemeenten na correctie voor leeftijd en geslacht.

## 7 Problemen en moeilijkheden

### 7.1 Ervaren problemen

In de vragenlijst is aan de respondenten gevraagd of ze ten tijde van het invullen van de vragenlijst problemen of moeilijkheden hadden met een twaalfstal zaken in hun leven: wonen / huisvesting, studie / opleiding, werk / baan, relatie met partner, relatie met andere belangrijke persoon, kinderen, besteding vrije tijd, combinatie werk en zorg, ernstige ziekte van naaste, overlijden van een naaste, internetgebruik en gokken / deelname aan kansspelen.

In Vlaardingen geeft 11,3% van de bevolking in de leeftijdscategorie 16 tot 65 jaar aan problemen of moeilijkheden te ondervinden met het werk, 11,9% van de 16 tot 35-jarigen ervaart problemen met de studie en / of opleiding, 9,9% van de populatie van 16 jaar en ouder heeft te kampen met het overlijden van een naaste, 9% heeft problemen of moeilijkheden met de vrijetijdsbesteding, 8,5% ervaart problemen of moeilijkheden met een ernstig zieke naaste en 7% geeft te kennen problemen of moeilijkheden te ondervinden met het gebruik van internet.

Het percentage inwoners met problemen is in Vlaardingen niet hoger dan in de andere regiogemeenten. Na correctie voor leeftijd en geslacht blijkt het percentage met een ernstig zieke naaste echter wel significant lager te zijn dan in de andere regiogemeenten.

Tabel 7.1.1 Percentage inwoners met problemen en / of moeilijkheden

	Wonen / huisvesting	Studie / opleiding (16 - 35 jaar)	Werk / baan (16 - 65 jaar)	Relatie met partner	Relatie met ander belangrijk persoon	Kinderen	Vrijetijdsbesteding	Combinatie werk / zorg	Ernstige ziekte naaste	Overlijden naaste	Gebruik van internet	Gokken / deelname kansspelen
<b>Totaal n<sup>1</sup></b>	13.790	11.104	11.090	13.744	13.749	13.689	13.743	13.671	13.708	13.707	13.739	13.717
	% <sup>2</sup>	% <sup>2</sup>	% <sup>2</sup>	% <sup>2</sup>	% <sup>2</sup>	% <sup>2</sup>	% <sup>2</sup>	% <sup>2</sup>	% <sup>2</sup>	% <sup>2</sup>	% <sup>2</sup>	% <sup>2</sup>
<b>Totaal</b>	8,7	12,7	13,6	6,9	7,2	5,6	11,0	7,6	10,8	10,8	7,6	1,3
Totaal regiogemeenten	5,1	11,1	11,8	5,5	6,6	5,4	9,0	6,7	9,7	9,8	6,8	0,9
Rotterdam	11,4	13,7	15,0	7,9	7,8	5,8	12,6	8,2	11,6	11,6	8,3	1,5
<b>Regio gemeenten</b>												
Albrandswaard	2,6	4,1	11,8	6,1	5,0	6,3	10,1	7,8	9,2	7,8	6,1	0,8
Barendrecht	3,8	16,2*	12,1	4,0	7,8	6,9	10,0	7,5	9,6	9,2	7,8	0,4
Capelle aan den IJssel	5,9	12,3	13,6	6,9	7,5	3,8	8,6	7,6	11,7	9,9	<b>4,9*</b>	1,1
Krimpen aan den IJssel	3,9	10,8	10,2	5,3	4,2	7,2	7,4	5,7	10,9	10,6	7,4	0,5
Lansingerland	3,5	8,1	11,2	6,2	7,5	5,1	7,4	8,4	11,3	9,0	6,9	0,9
Maassluis	6,1	10,5*	<b>9,4*</b>	4,6	6,0	4,7	9,3	5,6*	10,0	9,2	6,7	0,7
Ridderkerk	3,7	8,1	11,6	4,1	5,6	5,3	7,7	5,2	7,6*	8,4	7,3	0,6
Schiedam	<b>6,8*</b>	11,5	13,0	6,1	6,8	5,8	<b>10,7</b>	6,6	9,3	<b>12,2*</b>	7,1	<b>1,5*</b>
Vlaardingen	6,1	11,9	11,3	5,3	6,4	5,0	9,0	6,0	8,5	9,9	7,0	0,8

<sup>1</sup> Aantal respondenten in de enquête.

<sup>2</sup> Gewogen percentage, vetgedrukte percentages wijken significant af van de andere acht regiogemeenten.

<sup>3</sup> 95% betrouwbaarheidsinterval.

\* Verschilt significant van de andere acht regiogemeenten na correctie voor leeftijd en geslacht.

#### Groepen die vaker problemen hebben met wonen en huisvesting

- Allochtonen m.u.v. overig westerse herkomst (14,1% - 23%)
- Laag opgeleiden (11,7%)
- Mensen die moeten opletten op uitgaven en moeite hebben met rondkomen (7,5% - 24,4%)

*Groepen die vaker problemen hebben met studie en opleiding*

- Allochtonen m.u.v. Kaapverdianen (14,1% - 23,2%)
- Laag opgeleiden (17,6%)
- Mensen die moeten opletten op uitgaven en moeite hebben met rondkomen (11,4% - 20,5%)

*Groepen die vaker problemen hebben met werk of baan*

- 25 tot 55-jarigen (14,9% - 16,7%)
- Turken, overig westers, over niet-westers (15,9% - 20,6%)
- Hoog opgeleiden (18,5%)
- Mensen die moeten opletten op uitgaven en moeite hebben met rondkomen (13% - 30,6%)

*Groepen die vaker relatieproblemen hebben met partner*

- 25 tot 35-jarigen (9,9%)
- Surinamers, Turken, Kaapverdianen, overig niet-westers (9,3% - 15,9%)
- Mensen die moeten opletten op uitgaven en moeite hebben met rondkomen (6,3% - 15,6%)

*Groepen die vaker relatieproblemen hebben met een ander belangrijk persoon*

- Vrouwen (8,2%)
- Turken en overig westers (13,4% en 9,4%)
- Mensen die moeten opletten op uitgaven en moeite hebben met rondkomen (6,4% - 18,3%)

*Groepen die vaker relatieproblemen hebben met kinderen*

- Mensen van 25 jaar en ouder (2,6% - 8,7%)
- Turken en overig niet-westers (17,1% en 7,3%)
- Laag opgeleiden (6,5% - 8,5%)
- Mensen met enige en grote moeite met rondkomen (8,1% en 14,9%)

*Groepen die vaker problemen hebben met vrijetijdsbesteding*

- Turken, Kaapverdianen en overig niet-westers (17,1% - 30,9%)
- Mensen die moeten opletten op uitgaven en moeite hebben met rondkomen (9,6% - 4,8%)

*Groepen die vaker problemen hebben met combinatie werk en zorg*

- Vrouwen (9,4%)
- 25 tot 55-jarigen (8,8% - 13,5%)
- Turken, Kaapverdianen, overig westers en overig niet-westers (8,4% - 21,9%)
- Mensen die moeten opletten op uitgaven en moeite hebben met rondkomen (7,1% - 19,1%)

*Groepen die vaker problemen hebben met zieke naaste*

- Vrouwen (11,6%)
- Mensen van 35 jaar en ouder (9,8% - 15,7%)
- Turken (19,8%)
- Mensen die moeten opletten op uitgaven en moeite hebben met rondkomen (10,4% - 17,5%)

*Groepen die vaker problemen hebben met overlijden naaste*

- Vrouwen (12,9%)
- Mensen van 35 jaar en ouder (10% - 22%)
- Allochtonen m.u.v. overig (niet)-westers (12,7% - 23,1%)
- Middelbaar en laag opgeleiden (9,5% - 16,5%)
- Mensen die moeten opletten op uitgaven en moeite hebben met rondkomen (10,3% - 21,7%)

*Groepen die vaker problemen hebben met gebruik internet*

- 65 tot 85-jarigen (10,6% en 10,7%)
- Surinamers, Antillianen / Arubanen, Turken, Marokkanen, overig niet-westers (9,3% - 17,9%)
- Middelbaar en laag opgeleiden (6,9% - 10,6%)
- Mensen die moeten opletten op uitgaven en moeite hebben met rondkomen (7,5% - 13,5%)

#### *Groepen die vaker problemen hebben met gokken en kansspelen*

- Mannen (1,6%)
- 65 tot 85-jarigen (2,2% en 2%)
- Surinamers, Antillianen / Arubanen, Turken, overig niet-westers (2,2% - 4,1%)
- Middelbaar en laag opgeleiden (0,8% - 3%)
- Mensen met enige of grote moeite met rondkomen (2,4% en 4,2%)

## 7.2 Huiselijk geweld

Huiselijk geweld is in de vragenlijst omschreven als geweld dat door iemand uit de huiselijke kring wordt gepleegd (gezinsleden, familieleden, (ex)partners, huisvrienden). Slachtoffers en daders van geweld kunnen zowel vrouwen, kinderen als mannen zijn. Het kan gaan om psychisch of emotioneel geweld (getreiterd, gekleineerd of uitgescholden worden), lichamelijk geweld (mishandeld, geschopt en geslagen), ongewenste seksuele toenadering (seksueel getinte opmerkingen en ongewenst aangeraakt) en / of seksueel geweld (aangerand of verkracht). Naast de vraag of de respondent wel of niet slachtoffer is geweest van huiselijk geweld is gevraagd welke vorm het huiselijk geweld had, door wie het geweld gepleegd werd, hoe lang geleden het geweld was, hoe vaak en of de respondent het huiselijk geweld heeft besproken met een persoon en of een instantie. Huiselijk geweld vindt vaak plaats achter gesloten deuren. Hoe ernstiger de situatie, hoe moeilijker mensen hierover spreken of schrijven. Uit de praktijk blijkt dat meerdere gesprekken nodig zijn om ernstige situaties aan het licht te brengen.

In Vlaardingen geeft 6,9% van de inwoners van 16 jaar en ouder aan ooit slachtoffer te zijn geweest van huiselijk geweld. Het percentage slachtoffers in Vlaardingen is gelijk aan het percentage slachtoffers in de andere regiogemeenten.

#### *Groepen die vaker ooit slachtoffer zijn geweest van huiselijk geweld*

- Vrouwen (10,6%)
- Surinamers en overig westers (11% en 12%)
- Laag opgeleiden (8,4%)
- Mensen die moeten opletten op uitgaven en moeite hebben met rondkomen (7,3% - 20%)

*Tabel 7.2.1 Percentage inwoners van 16 jaar en ouder dat ooit slachtoffer is geweest van huiselijk geweld*

	n <sup>1</sup>	% <sup>2</sup>	95% BI <sup>3</sup>
<b>Totaal</b>	13.956	7,3	6,8 - 7,9
Totaal regiogemeenten	8.143	6,1	5,5 - 6,8
Rotterdam	5.813	8,2	7,4 - 9,1
<b>Regiogemeenten</b>			
Albrandswaard	267	7,7	4,7 - 12,3
Barendrecht	484	4,7	3,0 - 7,2
Capelle aan den IJssel	724	6,6	4,9 - 8,9
Krimpen aan den IJssel	354	7,2	4,8 - 10,5
Lansingerland	575	4,7	3,1 - 7,0
Maassluis	1.735	6,1	4,9 - 7,4
Ridderkerk	580	5,4	3,8 - 7,6
Schiedam	1.658	6,5	5,2 - 8,1
Vlaardingen	1.766	6,9	5,6 - 8,3

<sup>1</sup> Aantal respondenten in de enquête.

<sup>2</sup> Gewogen percentage, vetgedrukte percentages wijken significant af van de andere acht regiogemeenten.

<sup>3</sup> 95% betrouwbaarheidsinterval.

\* Verschilt significant van de andere acht regiogemeenten na correctie voor leeftijd en geslacht.

Bij 70,7% van de mensen die ooit slachtoffer zijn geweest van huiselijk geweld was sprake van psychisch of emotioneel geweld. Bij 62,4% was sprake van lichamelijk geweld en bij 14% was sprake van ongewenste seksuele toenadering. Seksueel misbruik kwam voor bij 13,5% van de slachtoffers.

Bij 82,6% van de mensen uit de regio Rotterdam-Rijnmond die in het afgelopen jaar slachtoffer zijn geweest van huiselijk geweld kwam het geweld één of een aantal keren in het afgelopen jaar voor. Bij 17,4% kwam het huiselijk geweld maandelijks dan wel wekelijks of dagelijks voor. Twee van de drie mensen uit de regio die in het afgelopen jaar slachtoffer zijn geweest, hebben dit met iemand besproken of bij een instantie gemeld. De meeste van hen melden het geweld bij vrienden, familie of kennissen (70,7%). 39,3% meldt het bij de huisarts of vertrouwensarts en 36,3% meldt het bij de politie.

## 8 Literatuur

[www.cbs.nl](http://www.cbs.nl)

[www.rivm.nl/milieuportaal/onderwerpen/gezondheid-en-beleving/woontevredenheid](http://www.rivm.nl/milieuportaal/onderwerpen/gezondheid-en-beleving/woontevredenheid)

[www.statline.cbs.nl](http://www.statline.cbs.nl)

[www.stivoro.nl](http://www.stivoro.nl)

[www.vrom.nl/infowonen](http://www.vrom.nl/infowonen)

[www.wikipedia.org](http://www.wikipedia.org)

Chorus, A.M.J. Kremer, A. Oortwijn, W.J. Schaapveld, K. 1995 'Slechthorendheid in Nederland. Achtergrondinformatie bij een knelpuntennotitie'. TNO-rapportnr. 95.076. Leiden: TNO Preventie en Gezondheid.

Gemeente Vlaardingen 2008. 'Gemeentelijke Basisadministratie'. Vlaardingen.

Jong-Gierveld, J. de & F.H. Kamphuis, 1985 'The development of a Rasch-type 'Loneliness-scale'. Applied Psychological Measurement 1985, 9: 289-299.

Gemerden, E. van & Staats, H, 2006 'Ontwerp en sociale veiligheid. Eindrapportage, onderzoek uitgevoerd in opdracht van het ministerie van VROM. Universiteit Leiden, sectie sociale en organisatiepsychologie, Leiden.

Pearlin, L.I. & C. Schooler, 1978 'The Structure of Coping'. Journal of Health and Social Behavior 19, 1: 2-21.

Sociaal en Cultureel Planbureau (SCP), 2002 'Zeker banden. Sociale cohesie leefbaarheid en veiligheid.' Den Haag.

STIVORO, 2007 'Jaarverslag 2007. Onderweg naar een rookvrije horeca.' Den Haag.

VROM 2007 'Cijfers over wonen 2006. Feiten over mensen, wensen, wonen.' Den Haag: Ministerie van VROM.

**Literatuur bij elkaar gebracht door het Rijksinstituut voor Volksgezondheid en Milieu (RIVM) in de Volksgezondheid Toekomst Verkenning, Nationale Atlas Volksgezondheid. Bilthoven: RIVM.**  
**<http://www.zorgatlas.nl>**

Giesbers, H. (RIVM), Frenken, F. (CBS) 2008 'Norm gezond bewegen 2004-2007'  
[www.rivm.nl/vtv/object\\_map/o2556n22959.html](http://www.rivm.nl/vtv/object_map/o2556n22959.html) (2008)

Giesbers, H. (RIVM), Frenken, F. (CBS) 2008 'Minder goede ervaren gezondheid per GGD-regio 2004-2007'  
[http://www.rivm.nl/vtv/object\\_map/o2552n21463.html](http://www.rivm.nl/vtv/object_map/o2552n21463.html) (2009)

**Literatuur bij elkaar gebracht door het Rijksinstituut voor Volksgezondheid en Milieu (RIVM) in de Volksgezondheid Toekomst Verkenning, Nationaal Kompas Volksgezondheid. Bilthoven,**  
**<<http://www.nationaalkompas.nl>>**

Boer, A.H. de (SCP), Schellingerhout, R. (SCP), Timmermans, J.M. (SCP), Klerk, M.M.Y. de (SCP) 2005 'Informeel zorg samengevat'. Bilthoven: RIVM. [www.rivm.nl/vtv/object\\_class/kom\\_informzorg.html](http://www.rivm.nl/vtv/object_class/kom_informzorg.html) (2008)

Gelder, B.M. van (RIVM), Hoogenveen, R.T. (RIVM), Leent-Loenen, H.M.J.A. van (RIVM). 2007 'Wat zijn de gezondheidsgevolgen van roken?' Bilthoven: RIVM. [www.rivm.nl/vtv/object\\_document/o1208n19085.html](http://www.rivm.nl/vtv/object_document/o1208n19085.html) (2008)

Houweling, D.A. (RIVM), Duijm, F. (Hulpverleningsdienst Groningen) 2005 'Binnenmilieu samengevat'. Bilthoven: RIVM. [www.rivm.nl/vtv/object\\_document/o24389.html](http://www.rivm.nl/vtv/object_document/o24389.html) (2009)

Kramer, S.E. (VUmc), Smits, J.C.M. (VUmc), Goverts, S.T. (VUmc), Festen, J.M. (VUmc) 2008 'Gehoortoornissen samengevat'. Bilthoven: RIVM. [www.rivm.nl/vtv/object\\_document/o1329n17764.html](http://www.rivm.nl/vtv/object_document/o1329n17764.html) (2008)

Kuunders, M.M.A.P. (RIVM) & M.W van Laar (Trimbos-instituut) 2007 'Wat zijn de mogelijke gezondheidsgevolgen van alcoholgebruik?' Bilthoven: RIVM. [www.rivm.nl/vtv/object\\_document/o1189n19086.html](http://www.rivm.nl/vtv/object_document/o1189n19086.html) (2008)

Laar, M.W. van (Trimbos-instituut) & L.A.T.M. van Leest (RIVM) 2006 'Drugsgebruik samengevat.' Bilthoven: RIVM. [www.rivm.nl/vtv/object\\_document/o1503n19087.html](http://www.rivm.nl/vtv/object_document/o1503n19087.html) (2008)

Passchier-Vermeer, W. (TNO Inro) 2005 'Wat zijn de mogelijke gezondheidsgevolgen van geluid?' Bilthoven: RIVM. [www.rivm.nl/vtv/object\\_document/o2401n23235.html](http://www.rivm.nl/vtv/object_document/o2401n23235.html) (2008)

Savelkoul M (RIVM), Hagedoorn M (SHARE RUG), Sanderman R (SHARE RUG). 2008 'Wat zijn mogelijke gezondheidsgevolgen van sociale steun?' Bilthoven: RIVM. [www.rivm.nl/vtv/object\\_document/o7244n36276.html](http://www.rivm.nl/vtv/object_document/o7244n36276.html) (2008)

Schaub, R.M.H. (UMCG) 2007 'Hoe groot is het gebruik en waaruit bestaat het?' Bilthoven: RIVM. [www.rivm.nl/vtv/object\\_document/o5534n20334.html](http://www.rivm.nl/vtv/object_document/o5534n20334.html) (2008)

Schellevis, F.C. (NIVEL), Bakker, D.H. (NIVEL), Verheij, R.A. (NIVEL), Hingstman, L. (NIVEL) 2006 'Huisartsenzorg samengevat'. [www.rivm.nl/vtv/object\\_document/o1664n20332.html](http://www.rivm.nl/vtv/object_document/o1664n20332.html) (2008)

Visscher, T.L.S. (VUmc) & C. Schoemaker (RIVM). 2008 'Wat zijn de mogelijke gezondheidsgevolgen van overgewicht en ondergewicht?' Bilthoven: RIVM. [www.rivm.nl/vtv/object\\_document/o1252n18950.html](http://www.rivm.nl/vtv/object_document/o1252n18950.html) (2008)

Wendel-Vos, G.C.W. 2008 'Lichamelijke activiteit samengevat'. Bilthoven: RIVM. [www.rivm.nl/vtv/object\\_document/o1200n19090.html](http://www.rivm.nl/vtv/object_document/o1200n19090.html) (2008)